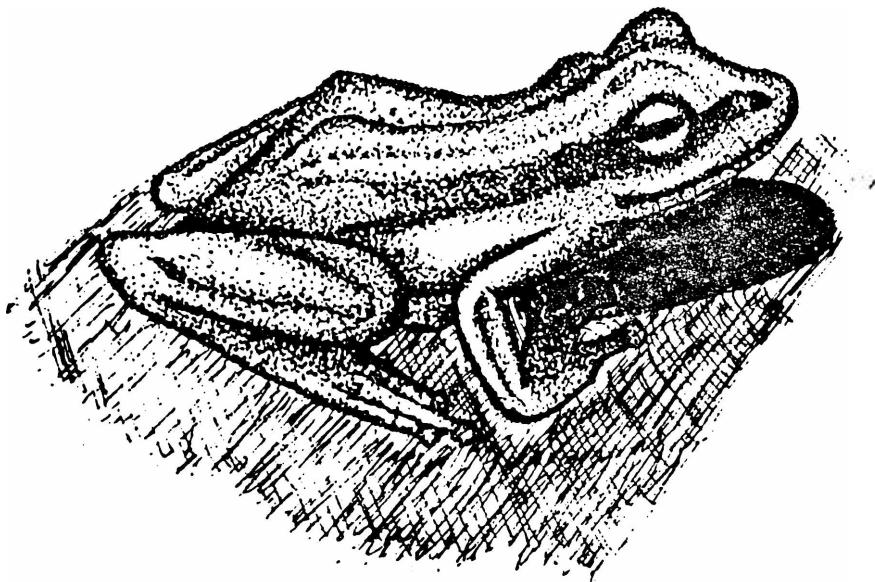


9

FACENA

BIBLIOTECA
JORGE D. WILLIAMS

COLECCION HERPETOLOGICA
Y BIBLIOTECA
Dr. José Miguel Cei



Revista
de la
Facultad
de Ciencias
Exactas y Naturales
y Agrimensura

FACENA	CORRIENTES ARGENTINA	1992	9	ISSN 0325 - 4216
--------	-------------------------	------	---	------------------

NUEVA COMBINACION PARA EL GENERO *Thamnodynastes*
(SERPENTES, COLUBRIDAE) DE ARGENTINA

J. CEI⁽¹⁾; S. BERGNA⁽²⁾ y B. ALVAREZ⁽²⁾

ABSTRACT

In accordance with a recent thorough research by Thomas and Bailey (in press), *Thamnodynastes strigilis* (Thunberg, 1787) was placed in synonymy of *Thamnodynastes pallidus* (Linnaeus, 1758).

In the present paper the formerly named *T. strigilis* from Corrientes and neighboring Paraná areas until riparian zone of Rio de La Plata, is shown to be identical to *Tachymenis hypoconia* Cope, 1860, Terra typica Buenos Aires, Argentina, also included in the *strigilis*'s synonymic list by Peters and Orejas Miranda, 1970. A new combination *Thamnodynastes hypoconia* (Cope, 1860) is here proposed and commented.

INTRODUCCION

El género *Thamnodynastes* Waqler, 1830, reúne varias especies neotropicales cuya real identidad permanece en muchos casos incierta o poco confiable (Peters y Orejas Miranda, 1970). Su revisión es necesaria y según nuestras últimas informaciones, estaría en un proceso muy adelantado, o final, de ejecución por Bailey y Thomas (Thomas: com.pers.). Las especies presentes en la República Argentina se limitarían a dos (Williams y Francini, 1991), correspondiendo a los taxa *Thamnodynastes strigatus* (Gunther, 1858) y *Thamnodynastes strigilis* (Thunberg, 1787). Mientras que para el primero no parece haber ninguna duda sobre su identidad bio

(1) Dpto. de Ciencias Naturales - Univ. Nac. Río Cuarto
-Córdoba-

(2) Cátedra de Anatomía Comparada - Fac. de Cs. Ex. y Nat.
y Agrim. de la UNNE -Corrientes-

lógica y taxonómica, para el segundo de acuerdo con datos recientes (Thomas: com. pers.), el actual nombre específico no puede ser más utilizado pues resultaría sinónimo de *Thammodynastes pallidus* (Linnaeus, 1758): situación que sin embargo, ya ha sido contemplada por Amaral (1929), si bien manteniendo *strigilis* a un nivel subespecífico (*Dryophylax pallidus strigilis*). Este último criterio, por otra parte, no fue compartido por Peters y Orejas Miranda (1970), los que siguieron utilizando *Thammodynastes strigilis* así como Williams y Francini en su última checklist (1991).

Sobre la base de la autoridad de Thomas y Bailey y de la información preliminar muy generosamente proporcionada en espera de la publicación de su ya mencionada revisión, podemos considerar aceptable la sinonimia propuesta (*pallidus* = *strigilis*), intentando ahora resolver el problema que se plantea de una nueva identificación nomenclatural del conjunto poblacional difundido ampliamente en el área mesopotámica chaqueña y bien reconocible por una combinación de caracteres propios, hasta ahora atribuidos a una forma "*strigilis*", muy frecuente desde Corrientes y litoral chaqueño hasta el norte de la Provincia de Buenos Aires (Fig. 1).

A esta forma, en el territorio argentino, se añadirían otras morfológicamente reconocibles de ella y todavía no descritas, las que resultarán oportunamente presentadas en la esperada revisión del género por Thomas y Bailey (Thomas: com. pers.).

Luego de un atento examen de las sinonimias referidas en el Catálogo de Peters y Orejas Miranda (1970) con respecto al taxón "*Thammodynastes strigilis*", hemos llegado a la conclusión que la forma actualmente carente de estado nomenclatural arriba indicada, corresponde a la especie *Thachymenis hypocoenia* descrita en 1860 por Cope sobre ejemplares procedentes de Buenos Aires, Argentina. También se han podido observar otros ejemplares de Santa Fe, Buenos Aires, Corrientes, Chaco y Formosa que exhiben las mismas características morfológicas.

Evidentemente esta posibilidad no hubiera podido tener una expresión concreta y satisfactoria sin un examen comparativo del tipo de Cope, depositado desde su descripción en la colección herpetológica de la Academy of Natural Sciences de Philadelphia, USA (ANSP-3747). Esto se ha conseguido por la

amplia y cordial cooperación del Dr. John E. Cadle Curator de dicha colección, quien nos ha proporcionado medidas, datos y fotos del único ejemplar tipo dejado por Cope en 1860. El número de ventrales y subcaudales del mencionado ejemplar (140 y 64, respectivamente) cae entre los extremos de los 22 individuos medidos por nosotros (cfr. Tabla I); su escama anual también es dividida; corresponden el número de dorsales y su reducción, el número de pre y postoculares, las temporales, las supra e infralabiales; las escamas supralabiales que están en contacto con el borde orbital son igualmente la 4° y la 5°. Debido a la antigüedad del ejemplar y su conservación prolongada, las escamas dorsales se presentan bastante atenuadas, llegando a no reconocerse en muchas de ellas la quilla en su capa córnea (Cadle, com. pers.), pero en base a las fotos oportunamente tomadas, una condición originaria de escamas quilladas es indudable, y todavía evidente en muchas escamas dorsales (Fig. 2 a). También la coloración del tipo (dorsal y ventral) corresponde en su patrón a la de nuestros ejemplares (Fig. 2 a y b).

Por lo tanto, revalidando la forma de Cope, proponemos para el taxón ahora sin nombre, una nueva combinación que a continuación volvemos a reactualizar como *Thammodynastes hypoconia*.

DIAGNOSIS

Colúbrido de tamaño mediano con cabeza alargada y cuello bien marcado, pupila vertical, escamas fuertemente quilladas, coloración dorsal marrón claro, faz ventral blanquecina con patrón característico de series lineales de manchas bilaterales. Fácilmente reconocible de *T. strigatus* por tener este último escamas lisas y patrón de coloración dorsal y ventral diferentes.

DESCRIPCION

Longitud máxima observada en los ejemplares analizados: 64 cm. Cabeza mediana, alargada con cuello bien definido, hocico corto con el extremo redondeado: rostral pentagonal, mediana, más ancha que alta; internasales cuadrangulares tan

largas como anchas, a veces triangular con el vértice hacia adelante; prefrontales cuadrangulares, pero con una prolongación lateral que se contacta con nasal y loreal; frontal dos veces y media más larga que ancha; parietales rectangulares ensanchadas en su extremo anterior, casi una vez y media más largas que anchas; supraoculares de igual longitud que frontal; nasales rectangulares, dos veces más larga que alta; loreal única cuadrangular; una preocular alargada, dos veces más alta que ancha; dos postoculares cuadrangulares, la superior más grande que la inferior; temporales 2+3; 8 supralabiales, todas cuadrangulares, 4 y 5 formando parte de la órbita; 9 infralabiales, 5 en contacto con los dos pares de escudos mentonianos y la primera interpuesta entre éstas y la sinfisial.

Escamas dorsales ahusadas, con quilla notoria que recorre toda la longitud de la escama. Hileras de escamas dorsales 19-19-15.

Ventrales 147-153 (\bar{x} =148,9) en los machos; 139-147 (\bar{x} = 143,4) en las hembras. Anal dividida y subcaudales dobles, su número 55-84 (\bar{x} =69,8) en los machos; 62-74 (\bar{x} =69,2) en las hembras, pues con dimorfismo sexual poco evidente o nulo.

COLORACION

Cabeza marrón claro, con pigmentación oscura dispersa, que se compacta formando dos manchas alargadas que ocupan casi toda la superficie de las escamas parietales, y se continúan hacia atrás sobrepasando el cuello. Entre ambas y desde el fin de las parietales se distingue una neta banda clara de dos escamas de ancho que se continúa a todo lo largo del cuerpo en forma de banda vertebral interrumpida y poco nítida. Una línea oscura se extiende desde la región postorbital, cruza las últimas supralabiales y se dirige a la comisura labial, a veces puede extenderse sobre las placas preocular, loreal y nasal (Fig. 3, b y c)

Diseño dorsal del cuerpo, marrón claro con manchas oscuras dispersas dispuestas en dos hileras paralelas a ambos lados de la línea vertebral clara; la superior formada por

manchas grandes y nítidas que van disminuyendo de tamaño haciéndose difusas hacia la región caudal y la inferior formando una especie de reticulado en la primera mitad del cuerpo para resolverse hacia atrás en una banda oscura continua.

Región gular clara, con puntuaciones oscuras dispersas, a veces formando una línea continua a nivel de las infralabiales.

Vientre claro con cuatro hileras de puntuaciones oscuras; las laterales externas asumen forma de eslabones de una cadena y las dos internas formadas por puntuaciones más pequeñas y difusas (Fig.3, a).

OBSERVACIONES

Se trata de un colúbrido de hallazgo poco frecuente. Habita preferentemente zonas de pastizales, a veces cercanos a ambientes húmedos de las regiones chaqueña oriental, mesopotámica y pampeana.

Se alimenta preferentemente de anuros y saurios; es ovovípara (se ha observado en cautiverio el nacimiento de crías) y de conducta poco agresiva.

AGRADECIMIENTOS

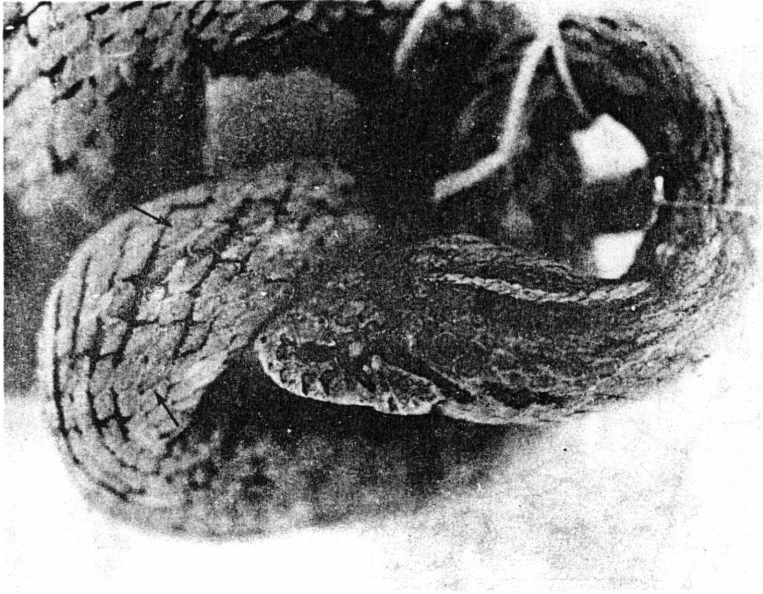
Los autores agradecen la valiosa cooperación brindada por el Dr. J. Cadle, de la Acad. Sci. Naturales de Philadelphia, USA. También agradecen al Inst. Miguel Lillo de Tucumán (Dr. R.F. Laurent; Dr. G. Scrocchi), al Museo de Ciencias Naturales "Dr. Schultz" de Resistencia, Chaco, y al Lic. A. Yanosky, biólogo de la Reserva El Bagual (Formosa) por facilitarnos ejemplares en estudio de sus respectivas colecciones.

LEYENDAS DE FIGURAS

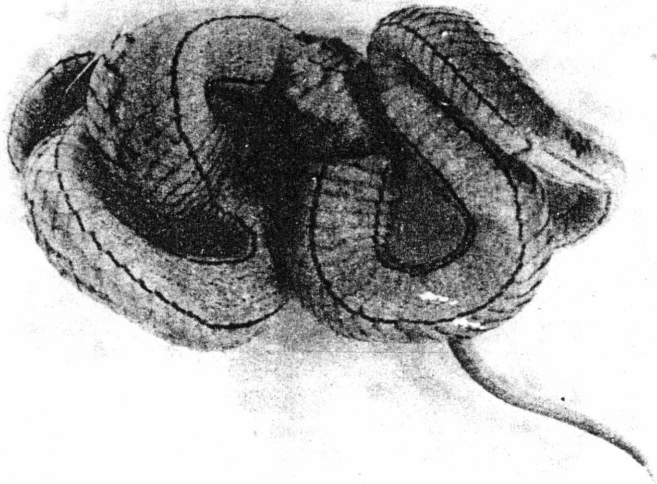
- Figura 1:** Distribución de la especie *Thammodynastes hypoconia* n. comb. en la Argentina.
- Figura 2:** a) Fotografía ejemplar tipo ANSP-3747 de *Thachymenis hypoconia* (Cope, 1860), vista dorsal.
b) Fotografía ejemplar tipo ANSP-3737 de *Thachymenis hypoconia* (Cope, 1860), vista ventral.
- Figura 3:** *Thammodynastes hypoconia* (Cope, 1860); a) vista dorsal; b) vista lateral; c) vista ventral.



Fig. 1



a



b

Figura 2

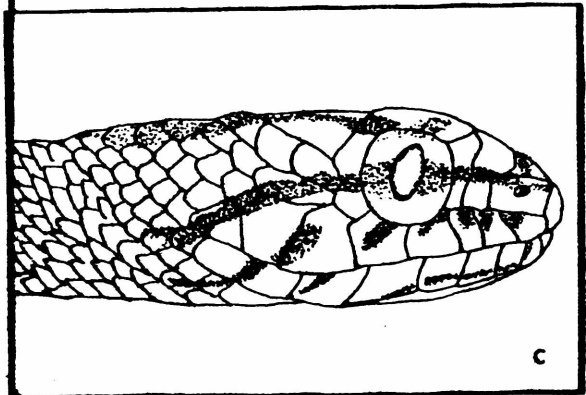
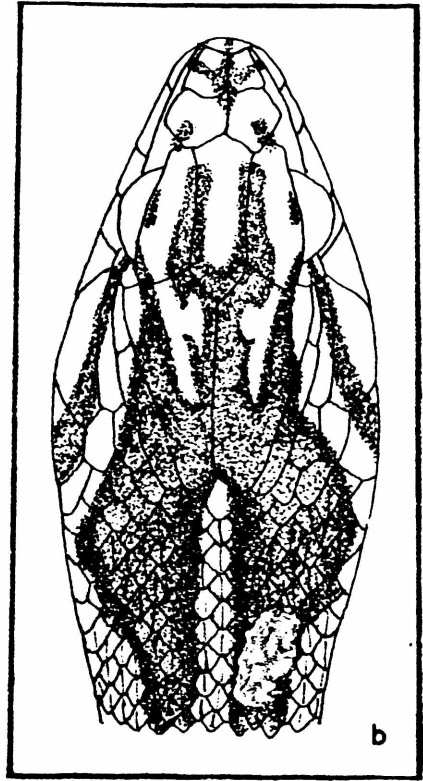
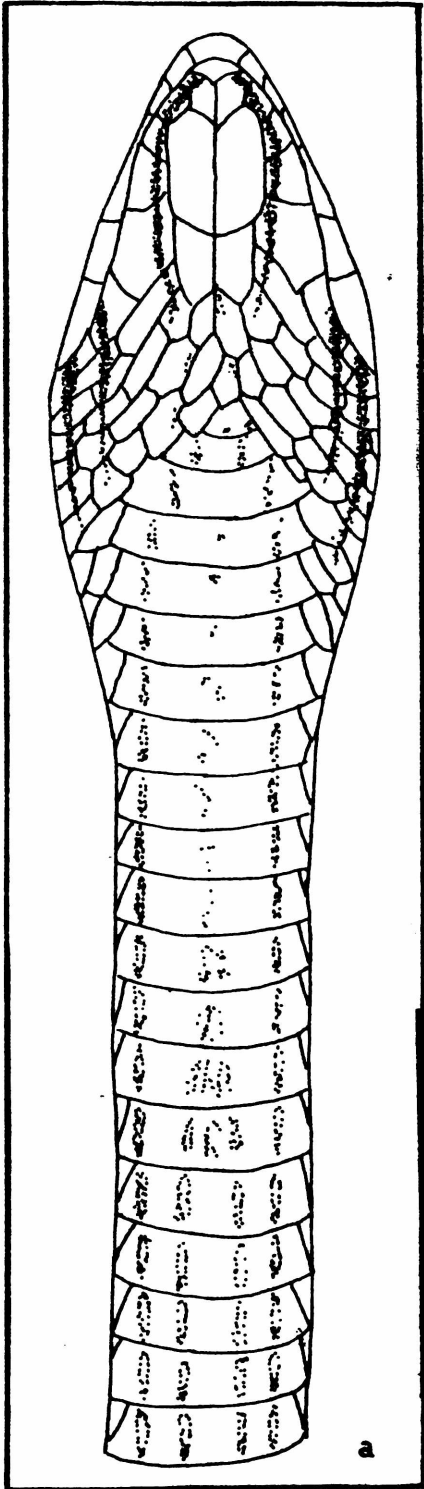


Fig. 3

TABLA I

VARIABLES METRICAS Y MERISTICAS

VARIABLES	N	\bar{X}	MIN.-MAX.
LT	22	52,5 cm	41-64 cm
EV	22	146,15	139-153
ESC	22	69,5	55-84

VARIABLES	SEXO	N	\bar{X}	MIN.-MAX.
LT	M	9	46,5 cm	41-64 cm
EV	M	9	148,9	147-153
ESC	M	9	69,8	55-84

LT	H	13	49,8	49-61
EV	H	13	143,4	139-147
ESC	H	13	69,2	62-74

TABLA II

MATERIAL EXAMINADO

COLECCION	N	PROCEDENCIA
ANSP	3747	Buenos Aires
UNNE-CHC	00157	Palo Santo (Formosa) Dpto. Pirané
UNNE-CHC	00852	Corrientes (Corrientes) Dpto. Capital
UNNE-CHC	00859	Corrientes (Corrientes) Dpto. Capital
UNNE-CHC	00298	Mburucuyá (Corrientes) Dpto. Mburucuyá
UNNE-CHC	00065	Misiones
UNNE-CHC	00248	Col. Las Mercedes (Chaco) Dpto. San Fern.
UNNE-CHC	00841	Resistencia (Chaco) Dpto. San Fernando
FML	1982	Pte. Irigoyen (Formosa) Dpto. Formosa
FML	1378	Santa Fe
FML	00304	Buenos Aires (2 ejemplares)
REB	002	Pte. Irigoyen (Formosa) Dpto. Formosa
REB	003	Pte. Irigoyen (Formosa) Dpto. Formosa
REB	004	Pte. Irigoyen (Formosa) Dpto. Formosa
REB	005	Pte. Irigoyen (Formosa) Dpto. Formosa
REB	006	Pte. Irigoyen (Formosa) Dpto. Formosa
EX-CENAI	1957	Ibicuy - Prov. Entre Ríos
MACN	s/n	Pirané (Formosa) Dpto. Pirané
MACN	s/n	Las Palmas (Chaco) Dpto. Bermejo
MACN	24975	Tigre (Buenos Aires)
MACN	28221	Berisso (Buenos Aires)
MCh	1354	Resistencia (Chaco) Dpto. S. Fernando

- FML = Instituto Miguel Lillo
 REB = Reserva "El Bagual".
 MCh = Museo de Ciencias Naturales de Resistencia (Chaco)
 ANSP = Academy of Natural Sciences of Philadelphia, USA
 MACN = Museo Argentino de Ciencias Naturales "B. Rivadavia"
 UNNE-CHC = Universidad Nacional del Nordeste - Colección
 Herpetológica Corrientes

BIBLIOGRAFIA

- AMARAL, A., 1929a. Contribuição ao conhecimento dos Ophidios do Brasil. IV. Lista remissiva dos ophídios do Brasil. *Mem. Inst. Butantán*, 4: 71-125.
- COPE, E.D., 1860. Catalogue of the Colubridae in the Museum of the Academy of Natural Sciences of Philadelphia, with notes and descriptions of new species. *Proc. Acad. Nat. Sci. Philadelphia*.
- PETERS, J. y B. OREJAS MIRANDA, 1970. Catalogue of the Neotropical Squamata. I. Snakes. *Bull. U.S. National Museum*, 297: 1-347.
- WILLIAMS, J.D. y F. FRANCINI, 1-91. A checklist of the Argentine Snakes. *Boll. Mus. Reg. Sci. Nat. Torino*, 9(1): 55-90.