

PLAN MUSEOLOGICO:

MUSEO TECNOLOGICO DEL AGUA Y DEL SUELO

Ing. Osvaldo Casamiquela

Autora: Dra. María Ytati Valle¹

Actualizado a diciembre 2019

¹ Valle, María Ytati María Ytati Valle, viemense, investiga temas referidos a políticas culturales, arte y poder. Doctora en Ciencias Sociales (UNQ, 2017) Magister en Estudios Políticos (UNR, 2011) Tesis publicada: *Cuando el elefante blanco se metió en casa. Cultura y política en Río Negro*, 2011. Profesora y Licenciada en Historia de las Artes Visuales (UNLP) y Museóloga. Autora del proyecto de refuncionalización del Museo Tecnológico del Agua y del Suelo, 2004, actualmente es empleada en el mismo. Fue docente e investigadora en distintas universidades UNLP, UNS, PEUZO, CURZA, UNLP. Es docente de posgrado. Asesora en proyecto de investigación PIV0112 y PE761 dirigidos por la Dra. P. Weigandt (CURZA-UNCo) e integrante del proyecto de investigación PINI, dirigido por la Dra. M. T. Varela. (CURZA-UNCo). Premio J. V. Gonzalez, 2002. Actualmente es docente en la EAAB (DGCyE)





INDICE:

-Introducción	pp. 4-9
-Historia y caracter de la institución	pp. 10-17
-De colecciones y acervo	pp. 18-32
-Arquitectura y situación edilicia	pp. 33-45
-Exposición	pp. 46-61
-Recursos humanos	pp. 62-64
-Recursos económicos y presupuesto	pp. 65
-Pegagogía museológica	pp. 66-74
-Seguridad	pp. 75
-Difusión y comunicación	pp. 76-79
-Anexos	

Introducción

La redacción de un plan museológico es quizás una de las obras principales de un museo, el mismo no debe considerarse como un documento fijo sino que deberá tener la flexibilidad que implica toda institución que está viva. En el caso específico de este plan, iniciamos su redacción en el año 2010, y pretende sintetizar la gestión realizada pero también anclar un espacio que constituya no solo una memoria, sino también un documento en el cual abreviar para pensar y fundamentar programas, y luego más específicamente proyectos. Cada año desde el inicio de su redacción el Plan se ha modificado y actualizado, ya sea reconsiderando su marco conceptual a partir de las prácticas, para pensar nuestra praxis museológica.

A modo de aclaración cabe destacar qué entendemos por Plan Museológico, -en adelante plan- es un documento que podría sintetizarse como la filosofía, el espíritu de la institución, tiene que ver con la identidad de su existencia, con los receptores, con el espíritu que permitirá actualizarse pero siempre a partir de un eje principal que en nuestro caso será mantener los objetivos y lineamientos marcos de quien fuera su fundador ing. Osvaldo Casamiquela, en un compromiso asumido por la institución que se hiciera cargo, Departamento Provincial de Aguas -en adelante DPA- por mantener su legado. La inclusión de donaciones, colecciones, o acciones deben realizarse de acuerdo con su espíritu, lo cual permitirá evitar políticas reactivas.

Un plan es una definición política de la institución. Qué exponer, cómo exponerlo, para quien/es, qué acciones realizar no deben ser impulsos esporádicos más aún en una institución con el MTAYS, en la que no contamos con un equipo de profesionales, sino con un personal que es profesional y luego personas que transitan esporádicamente y sin formación ni preparación previa.

Como se ha señalado a cada personal que pasó por la institución una vez que hemos redactado este plan, se solicitó su lectura, como así también sus aportes.



La redacción de este plan como su posterior actualización permitirá consolidar la reflexión sobre la gestión, entendida esta como un hacer, poner en acción políticas públicas, es decir políticas que tienen visibilidad y circulación en la sociedad, que deben publicitarse ya que afectan el interés general pero así también comprender que cada empleado y funcionario estatal debe rendir cuentas y actuar en pos del bien común, dado que administra bienes de la población, es decir los recursos no son de su propiedad. En diversas oportunidades planteamos que la gestión de museos no puede limitarse a una práctica intuitiva, aleatoria, sino que debe ser racionalizada, planificada, analizada es por ello que este Plan conformará un espacio y tiempo de reflexión.

Anualmente en el museo revisamos este Plan y modificamos como así también lo actualizamos, según expresáramos en la más reciente conferencia brindada, referida a los museos y su rol en la sociedad actual (3ª Congreso Nacional Comunicación/Educación, junio 2019) momento en el cual retomé el recorrido conceptual que guió el desarrollo del plan museológico de esta institución. Desde los inicios de mi actividad en el MTAYS (Museo Tecnológico del Agua y del Suelo), Agosto 2004, la propuesta de refuncionalización del Museo se enmarcó en la entonces vigente Nueva Museología la cual se redefinió para la primera redacción de este Plan a partir de la Museología Crítica, pero desde los últimos años este marco teórico se retroalimentó con las posiciones descolonizadoras de la praxis museológica, y así, se pretende visibilizar cómo los museos respondían a un discurso único construido por una elite y que se difunde a la población.

Desde sus inicios propusimos que el museo debía enfatizar el trabajo de quienes estuvieron y están en las obras, no ya una historia de apellidos que firman los proyectos, o de tecnologías concebidas como meros procesos aislados de contextos de producción y realización, sino una historia de vivencias, de paisajes sentidos por los ciudadanos, así se evidencia en los distintos sectores existentes en el museo, por ejemplo, la acción del trabajo de quienes hacían relevamiento de los campos, nos referimos al trabajo en agrimensura, sector realizado con el asesoramiento del agr. Horacio Magneres. Los instrumentales, las posiciones, en dónde los hacían, cómo trabajaban, para qué, cómo se hace ahora, espacios que permiten el diálogo, cuando el visitante descubre que su trabajo está expuesto y visibilizado, permite una dignificación. Se trata de reconocer a los anónimos que conforman la memoria colectiva de la provincia, otro ejemplo cuando ingresaron dos señores y se encontraron en las fotos cuando estaban construyendo las defensas de la costanera, "...*mirá, estoy en el museo.*"

El museo pretende construir relatos atravesados por nuestro paisaje en nuestra temporalidad, paisaje entendido como propusiera Milton Santos como todo aquello que nuestra visión alcanza, pero más aún no solo todo lo que vemos sino y por ello la mirada descolonizadora, el paisaje en el cual somos humanos, el paisaje no es para siempre sino que es objeto de permanentes cambios, es un conjunto de formas heterogéneas, de edades diferentes, es un palimpsesto, en este sentido será nuestro horizonte, y nuestro discurso se construirá comprendiendo que es una mirada pero no la única. El paisaje entonces implica un estar-siendo, un modo de definirnos como sociedad, lejos de la mirada tradicional que concibe el paisaje como mero recursos, en una falsa dicotomía de la colonialidad del poder que comprendió sociedad versus naturaleza, nuestra propuesta en la cual pretendemos trabajar es recuperar las miradas y la relación con el paisaje que los pueblos tuvieron es quizás una manera para empezar a tomar conciencia de nuestro estar en el mundo, nuestro ser del y con el paisaje.

El museo desarrolla así un puente con la Educación Ambiental comprendida como lo planteara la UNESCO, 1997, como un proceso de aprendizaje que intenta facilitar la comprensión del mundo que nos rodea y que tiene como finalidad lograr

que cada persona se sienta responsable de él, la Educación Ambiental involucra una filosofía holística, una acomodación a los diversos requerimientos y enfoques educativos, se basa en la participación activa, desde una mirada interdisciplinaria que se enfoca en la resolución de problemas, procurando generar un aprendizaje experiencial y constructivo a través de situaciones reales. En síntesis el museo trabaja en materia de Educación Ambiental permanente ya que no solamente nos relacionamos y generamos programas junto con instituciones educativas, abarcando los diversos niveles, sino también con la comunidad de la región y turistas, quienes en los meses veraniegos recorren la ciudad que se presenta como puerta de entrada o salida de la Patagonia.

Cabe destacar que el emplazamiento de un museo, el lugar, el edificio en el cual se ubica es prioritario, en la actualidad ningún museo se piensa alejado de su contexto, de su ubicación, de su inserción, de sus cualidades edilicias, de la memoria del lugar, porque la memoria es una construcción colectiva.

Cómo infiltrarnos en el tejido urbano, nos preguntábamos en el curso de TYP A (2016) es uno de los interrogantes constantes y el primer eje es dejar de pensar en nuestro público como un receptor, como un espectador pasivo, como un mero cuenco vacío a llenar que concurre al lugar de saber, como un consumidor, por más que le pongamos maquinitas para que accione sigue siendo considerado un receptor pasivo, aquí procuramos a través del diálogo deconstruir su estar en el mundo. En estos tiempos consideramos que tenemos que preguntar: qué quieren que contemos, qué quieren representar, por qué, qué quieren recordar, para qué un museo, de quienes son los museos, pero antes debemos interrogarnos a quiénes les vamos a preguntar. Quizás como planteara Jacques Rancière, en su obra *El Maestro Ignorante* nos decía

“...Enseñar lo que se ignora no es más que interrogar sobre lo que se ignora. No hace falta ninguna ciencia para formular este tipo de preguntas. El ignorante puede preguntar todo, y sólo sus propias preguntas serán para el viajero en el país de los signos, verdaderas preguntas que obliguen el ejercicio autónomo de su inteligencia...” (Rancière, 2018:61)

Se trataría de pensar los museos como prácticas de memorias, en el sentido que comprende la memoria Ludmila da Silva Catela, como construcción presente del pasado. Entonces el museo es un espacio de silencios y gestos, de recuerdos y olvidos, de narrativas y actos, un marco de representaciones, de estrategias de subjetivación en donde nos definimos como ciudadanos. Como mencionara Halbwachs, *“sólo podemos recordar cuando es posible recuperar la posición de los acontecimientos pasados en los marcos de la memoria colectiva (...) El olvido se explica por la desaparición de estos marcos o de parte de ellos...”* (Halbwachs, 1992: 172).

Quizás el rol del museo sea hacer presente estas huellas que dejan los acontecimientos, activar estas huellas, con-textualizarlas, ponerlas en diálogo, evitar el olvido. Se trata de construir y deconstruir memorias, porque las memorias *“...no son cosas sobre las que pensamos, sino cosas con las que pensamos. Como tales, no tienen existencia fuera de nuestra política, nuestras relaciones sociales y nuestras historias”* (Gillis, 1994: 5).

Se trataría de atrevernos a pensar el museo como polifonía de miradas, en donde las exposiciones son “excusas” para diálogos, para pensar con el otro, asumir al otro. Porque consideramos, como expusiéramos en los diversos documentos que presentamos consensuadamente entre los organizadores de la Noche de los Museos en la ciudad de Viedma, que no sólo el MTAYs sino todos los museos pueden conformarse en ese llamado “tercer espacio”, en el sentido definido por Ray Oldenburg (1999) un espacio para charlar, un fenómeno de interacción presencial, no virtual. El tercer espacio pretende generar la comunicación entre personas diferentes, como un paso para la interacción en un mundo diverso y desigual, como la superación de los espacios privados y con funciones específicas.

El Plan permite revisar la vigencia de la institución y pensar el museo a futuro, desde una triple vertiente de gestión, organización general y relaciones inter-institucionales; organizamos su redacción en capítulos: historia y carácter de la institución; de colecciones y acervo; arquitectura y situación edilicia; exposición; recursos humanos; recursos económicos y presupuesto; pedagogía museológica; difusión y comunicación y seguridad. En cada uno especificamos lineamientos

generales, objetivos, cuestiones histórico-conceptuales, objetivos, aspectos esenciales, acciones realizadas (cabe destacar que para ampliar este eje el Museo ha elevado informes anuales) inconvenientes, falencias, necesidades, propuestas. Este Plan genera lineamientos que se retoman para pensar los programas específicos de cada área, consideramos necesario a futuro retroalimentar el Plan Museológico con las definiciones y plan de Política Hídrica planteada por las autoridades provinciales, de cuyo organismo depende (DPA). También concebimos necesario como se ha intentado realizar en algunas oportunidades con excelentes resultados, intercambiar aspectos con otras dependencias, organismos y asociaciones: Cultura de la Provincia y del Municipio, Turismo de la Provincia y del Municipio, áreas pedagógicas, Educación provincial, ambas universidades (UNRN y UNCo, pero también otras más alejadas de la ciudad) etc.

Historia y carácter de la institución

El Museo Tecnológico del Agua y del Suelo se encuentra ubicado en la ciudad de Viedma, la cual tiene una larga tradición en la historia del país, fue el primer poblado de la Patagonia, fundado en 1779, por don Francisco de Biedma y Narvaez, acompañado por el marino don Basilio Villarino. Es capital de la joven provincia de Río Negro, anteriormente había sido sede de la Gobernación de la Patagonia (Ley Nacional nº 954/1878) y luego del Territorio Nacional de Río Negro (Ley Nacional nº 1532/1884). En 1886, se inauguró el juego político electoral al decidirse la creación del primer municipio electivo en Viedma. Se cumplió así la Ley nº 1532, que determinó la formación de instituciones electivas en localidades territoriales con más de mil habitantes, constituyéndose como municipios electivos -en los primeros años del Territorio- Coronel Pringles (actual Guardia Mitre, en 1886) General Roca (1889) General Conesa (1891) y Buena Parada (contigua a la actual localidad de Río Colorado, 1901). (Ruffini, 2007)

El proceso de provincialización de Río Negro se inició con la reforma constitucional de 1949 y luego fue retomado con mayor fuerza en los últimos años del gobierno peronista 1951-1955, cuando la Ley nº14408 disolvió los Territorios Nacionales y creó provincias autónomas. (Ruffini, 2005, Luorno, 2008, Arias Bucciarelli y Jensen, 2009, entre otros). Pero dado el golpe cívico-militar autodenominado “revolución libertadora” el proyecto de provincialización debió esperar dos años más. (Luorno, 2007) En la organización del orden provincial, este paréntesis abierto en 1955 fue considerado fundamental para comprender el desarrollo de las jóvenes provincias según afirmaron Ruffini y Blachá (2013), para quienes la transición tuvo como vectores de acción las directivas emanadas del gobierno de facto que condicionaron la posibilidad de que las nuevas provincias asumieran rasgos propios y gestaran una configuración identitaria local-regional, debido a la primacía de los principios nacionalistas homogeneizantes emanados desde el gobierno de facto. Entonces la provincialización se gestó en un campo de poder atravesado por la tensión entre democracia y dictadura, inclusión y exclusión y en la dicotomía peronismo-antiperonismo. (Valle, 2016)

Recién a través del decreto n° 1157 del 11 de diciembre de 1957, se convocó al pueblo de Río Negro para la elección de gobernador, 24 legisladores y concejales para los distintos municipios. Se impuso como gobernador el abogado viedmense Edgardo Castello desde las filas de la UCRI (Unión Cívica Radical Intransigente) en consonancia con el triunfo nacional de Arturo Frondizi.

Uno de los hechos que se constituyó como símbolo de la provincialización fue la Constitución Provincial, sancionada en 1957. Los análisis respecto a los debates de la Convención Constituyente señalaron que en la misma se manifestaron las rivalidades entre Viedma y General Roca, entre el valle inferior y el alto valle, tal como observaron Francisco Camino Vela (2011) y Graciela Luorno (2007) en lo referido a la definición de la ubicación de la capital de la provincia.² Cabe destacarse que en los debates de la convención como así quedó plasmado en la Carta Magna se reconoció en forma pionera la importancia de los recursos hídricos en la joven provincia, fue a partir de este artículo que luego se consolidó una política hídrica provincial enmarcada en la ley 285 que luego fuera reformada por el actual marco jurídico que es la ley n° 2952, conocida como Código de Aguas.

El museo se ubica en el primer piso de la denominada Manzana Histórica, antigua sede de la orden salesiana. En este marco, en la Patagonia debe destacarse el rol de esta orden llegada a la Argentina en 1875. En 1879 el arzobispo de Buenos Aires, Federico Aneiros los invitó a ubicarse en la parroquia de Carmen de Patagones y desde allí extender su misión a toda la región sur siguiendo la insistencia de Don Bosco.³ En 1883 la congregación declaraba la erección del Vicariato patagónico que abarcaba la Patagonia norte y central: Neuquén, Río Negro y Chubut y la Prefectura apostólica que incluía a Santa Cruz, Tierra del Fuego, Islas Malvinas e islas del Atlántico Sur. (Nicoletti, 2007 y 2004)

El 20 de abril de 1934 se consolidó la diócesis de Viedma, separándose del territorio de la Arquidiócesis de Buenos Aires. En esa oportunidad se nombró como primer obispo a monseñor Nicolás Esandi de procedencia salesiana. Luego, la diócesis dado el crecimiento poblacional y las divisiones jurisdiccionales cedió

² Durante la gobernación de Mario Franco se promulgó la Ley n° 852/1973 que declaró a Viedma como capital provincial.

³ Don Bosco, 1815-1888, fundador en 1859 la "Pía Sociedad de San Francisco de Sales".

territorio para la creación en 1957 del obispado de Comodoro Rivadavia y en 1961 para el de Neuquén. La tradición de obispos salesianos en Viedma⁴ concluyó en 1975 cuando el Papa Juan Pablo VI, designó como tercer obispo a Miguel Esteban Hesayne (1922-2019, oriundo de Azul, provincia de Buenos Aires). En 1975 fue ordenado obispo y el 8 de julio, tomó posesión de la diócesis de Viedma de la que estuvo a cargo hasta el 28 de junio de 1995, fecha en la que renunció por razones de edad. (Valle, 2018)

Este marco es necesario para comprender la creación del MTAYS, fundado por don Osvaldo Casamiquela (1922-2010), ingeniero agrónomo quien trabajó en la provincia de Río Negro como así también en Chubut, especialmente en las áreas dedicadas al riego, dependiendo de la empresa nacional de Agua y Energía Eléctrica. En la década de 1970 por razones laborales debió permanecer en México, entonces en ese país se vivía una renovación en el ámbito de la Museología a partir del Museo de Antropología, que llevaba a la práctica una nueva manera de concebir los museos. Según relatará don Osvaldo, “*nunca había tenido una gran relación con los museos, pero un día fui a un concierto de piano en el nuevo Museo de Antropología y quedé fascinado, luego volví y volví y pensé por qué no hacer un museo del agua y del riego en mi país...*”⁵ fue así como comenzó a reunir material, consiguió un espacio en donde hoy funciona la actual sala infantil de la Biblioteca Mitre, allí fue conformando el acervo y finalmente el 16 de octubre de 1984 se inauguró oficialmente, luego por razones de espacio en 1989 el museo se mudó al primer piso del edificio salesiano, en donde actualmente permanece, sector cedido por la Comisión del Bicentenario (Comisión de vecinos creada por celebrarse en 1979 los doscientos años de Fundación de la ciudad de Viedma). En la década de 1990 el país atravesaba un desmantelamiento de las empresas del Estado, situación que llevó a transferencias, pero a nivel de patrimonio, mucho del patrimonio mueble de empresas como Agua y Energía Eléctrica era trasladado desde las provincias a Buenos Aires, en esa oportunidad diversos directores y

⁴Obispos que precedieron a Hesayne: monseñores Nicolás Esandi, 1934-1948, José Borgatti, 1948-1953-1973.

⁵ Entrevista realizada por la autora a don Osvaldo Casamiquela, Viedma, 22 de julio 1993.

autoridades donaron material al Museo, de esta manera la obra de don Osvaldo logró conservar el patrimonio en el territorio provincial.

El museo llevaba el nombre del ing. Leblanc, pero una solicitud que se consensuó con la familia del fundador fue que llevara el nombre del ing. Osvaldo Casamiquela, dada la importancia de su obra no sólo por el museo sino para los recursos hídricos de la Patagonia.



Fotografía tomada por Ismael Gurmandi, quien era corresponsal del diario *Clarín* en la región, se observa a don Osvaldo Casamiquela en un reportaje, con su característica pipa, en la sala del Museo.

Con los años y por razones de salud, la familia de su fundador resolvió entregar el museo, en comodato, al DPA, por la cara relación que don Osvaldo tuviera con el organismo. El 21 de noviembre del 2003 se firmó el convenio de comodato entre el DPA, la familia, representada por una de sus tres hijos, la ing. Liliana Casamiquela y la Comisión del Bicentenario representada por el Lic. Nilo Fulvi, en dicho comodato se establecía que se cedía al DPA la dirección, administración, organización y conducción del museo con el compromiso de conservar, incrementar material, el organismo debía disponer de personal y recursos, garantizar la apertura con los objetivos de divulgación, recreación y estudio, en tanto que la Comisión acordaba que los espacios que ocupaba entonces el museo seguirían siendo destinados a

ese fin sin cargo y que si fuera necesario ampliaría sus instalaciones. El comodato tenía una duración de cinco años, pero podía renovarse indefinidamente por períodos iguales, salvo que una de las partes manifestara la voluntad de darlo por concluido.

Pasado los primeros cinco años del convenio y dado el trabajo desarrollado por el DPA, la familia renovó el acuerdo, desde hace cuatro años se ha hablado con la familia para que esta resuelva con el Superintendente actual, ing. Fernando Curetti, la donación definitiva, a la fecha el museo nunca tuvo dirección, simplemente personal que asume su responsabilidad. Cabe destacar que la refuncionalización del Museo fue declarada de interés provincial por la Legislatura de Río Negro.

El Departamento Provincial de Aguas

Antes de continuar es preciso una breve referencia al Departamento Provincial de Aguas. El organismo se creó en el marco de la provincialización de Río Negro. El 10 de diciembre de 1957 se sancionó la Constitución provincial en ella se manifestó en el artículo nº 46 la preocupación por los recursos hídricos provinciales, estableció la creación de *“...un organismo descentralizado y autárquico denominado Departamento Provincial de Aguas...”* El 19 de diciembre de 1961 la Legislatura provincial sancionó la Ley de Aguas nº 285 y definió las funciones del DPA:

- tutela, administración y policía del agua pública, regulación de uso y goce.
- Deberá practicar inventario de cursos naturales de agua pública,
- evaluación de recursos, catastro de concesiones, aprovechamientos y reservas de agua y de energía hidráulica disponibles.
- Conceder permisos y autorizaciones, establecer servidumbres de acueductos y conductores de energías.
- Establecer multas a los infractores, recaudar cánones, multas y tarifas.
- Intervenir y proveer en todo lo relacionado con las obras de cualquier naturaleza que se ejecuten en los cauces y riberas.

Según la ley la institución quedaba a cargo del Superintendente General, un Consejo (compuesto por cinco miembros), un intendente delegado en cada zona

integrada por sistemas de obras hidráulicas o varias zonas. Un Inspector delegado para cada uno de los ríos, autoridades de cauces particulares de aquí depende un compartidor para distribuir agua en canales comuneros, autoridades de consorcios administrativos.

La historia del organismo se fue complejizando tanto en sus funciones como responsabilidades. A modo de síntesis algunas anexiones y modificaciones en la historia del organismo según el Boletín Oficial de la Provincia.

-Según decreto n° 321, del 10 de junio de 1968, transferencia del servicio reducido de agua de Maquinchao que prestara hasta entonces Obras Sanitarias de la Nación al DPA. Luego en 1969 el DPA se encargó de obras de agua potable para Catriel, General Godoy, Chimpay (1971)

-Cabe destacar que por decreto 2104/65 se creó el Consejo de Saneamiento Rural, (COSARU) dependiente del Consejo Provincial de Salud Pública que estuvo a cargo de provisión de agua potable en Comallo, Conesa, Luis Beltrán, Lamarque, Pomona, Ramos Mexia, Sierra Colorada, Cona Niyeu que pertenecieron al Plan Nacional de Agua potable y saneamiento Rural (1969).

- En Agosto de 1986, el vicepresidente de A y EE, junto al Superintendente de Aguas (Ing. Kugler) y el Presidente de la Comisión de Ordenamiento Eléctrico (Dr. Carosio), suscribieron en la primera reunión un acta por la cual ambas partes coincidieron en fijar como objetivo final la transferencia de los servicios de riego y de energía de la provincia. Se resolvió profundizar los trabajos por un lapso de cuarenta días y se previó una definición para el 17 de diciembre de 1986. La prensa tituló: *"Acuerdan la transferencia de los servicios"*. Según la Ley Nacional N° 18586, lo establecido en el Decreto N° 942/89 del Poder Ejecutivo Nacional y en la Ley Provincial N° 2346, se firmó el convenio de TRANSFERENCIA DE SERVICIOS E INSTALACIONES: A y E. E. transfiere sin cargo a LA PROVINCIA y ésta recibe en el estado en que se encuentran, los servicios e instalaciones afectados a la distribución de energía eléctrica en su territorio. Centrales hidráulicas de generación menor: Ing. Julián Romero, Ing. Cesar Cipolletti, Gral Julio A. Roca, Ing. Guillermo Céspedes e Ing. Emilio Frey, centrales térmicas de generación menor: Río Colorado y Viedma. Y atención de la totalidad de usuarios finales abastecidos en baja tensión,

los entes distribuidores y los usuarios industriales con excepción de YPF, Hierro Patagónico SA Minera.

-Una función del DPA es la representación en organismos de Cuencas: al respecto cabe destacar algunas de sus representaciones Ley n^a 1191 (1976) aprueba la creación del Comité Interjurisdiccional del Río Colorado. COIRCO (1956) primer conferencia del río Colorado, creación de Comisión Técnica Interprovincial del Río Colorado desde 1957-1969 (COTIRC) Desde 1969 en la V^o Conferencia los gobiernos resuelven implementar un programa único para toda la cuenca. Ley n^a 2088 (16 diciembre 1985 publicada en 1986) Aprueba tratado de creación de Autoridad Interjurisdiccional de Cuencas de río Neuquén, Limay y Negro (AIC) otras representaciones: ACMA; COIRCHU, Ente Casa de Piedra, ACRA.

-31 de diciembre 1991, según decreto 392/92 se realizó transferencia de servicios de riego que dependían de Agua y Energía Eléctrica de la Nación. Actualmente están constituidos los consorcios y el DPA es el organismo de fiscalización.

-Desde 1996 en el marco de la reforma constitucional de la provincia se sancionó una nueva Ley n^o 2952, denominada Código de Aguas, el 18 de marzo 1996. Art. 16, el DPA como autoridad de aplicación del código tendrá a su cargo la tutela, gobierno, administración y policía de recursos hídricos provinciales, regulación de uso y goce, prevención contra efectos nocivos.

-Art. 123, el DPA atenderá a todo lo referida aguas subterráneas, incorporó así funciones y personal del ITMAS. (Instituto Técnico de Minería y Aguas Subterráneas).

-En 1998 se creó Aguas Rionegrinas Sociedad del Estado, que se ocuparía de la provisión de agua potable. En el 2000 fue reemplazada por ARSA, Aguas Rionegrinas Sociedad Anónima.

Para completar esta referencia se aconseja consultar la reseña en *DPA, 50 años, una historia que construimos gota a gota*, publicado en 2015 por el organismo.

*En diversas oportunidades se propuso pensar en la posibilidad de consolidar un **área de Extensión del DPA**, la cual no sólo incluya al Museo, sino también la comunicación interna y externa del organismo, la definición y consolidación de la imagen institucional en el marco provincial, la difusión del organismo y sus acciones

y proyectos específicos; la divulgación de los estudios e investigaciones que se realizan en el organismo, tanto para la comunidad. Procurar generar a partir de las investigaciones y conocimientos específicos que se desarrollan y desarrollaron en su más de 50 años de funcionamiento. También se planteó la elaboración de recursos didácticos que puedan instrumentarse para los diversos niveles educativos, con una visión territorializada, evitando así conocimientos formateados en manuales nacionales.

De colecciones y acervo

A mediados del 2005, luego de la firma del comodato, se recibió el documento de inventario que la hija de don Osvaldo, ing, Liliana Casamiquela realizara, cabe destacar que el listado fue revisado y a partir de este se desarrolla una actualización constante. Se decidió dado que en sus inicios, 2005, carecíamos de PC, iniciar con un registro manual y luego se elaboraron planillas de excel.

El inventario general de bienes ubicados en el museo es de 552 objetos, en él se incluye tanto colecciones formadas según los diversos fondos, el fondo Osvaldo Casamiquela conforma la colección original, en el mismo se diferencian esquemas y copias bidimensionales, afiches, estos dado el mal estado o la desactualización fueron evaluados y en caso necesario re-elaborados, y por otro lado los objetos. El otro fondo que conforma el acervo es el denominado DPA, incluye objetos, material y documentación que ya sea desde el comodato como así también con anterioridad fue entregado al Museo. También en este inventario general se presenta mobiliario museográfico, apoyaturas-vitrinas-maquetas-dioramas, como así también necesario para el funcionamiento de la institución, mesas-estanterías-sillas. Por cada uno se documentó: el material, técnica de realización, medidas, estado de conservación y ubicación del mismo, la mayoría de los objetos se encuentran en exposición.

Entre las adquisiciones de la nueva etapa cabe destacar la realización de un modelo a escala de Molino de viento, a cargo de Victor Custet, luego con la colaboración de vivero Basso se logró la circulación de agua mayo 2006, maqueta Salto Andersen realizada por estudiantes del CEM 50 de la localidad de Río Colorado, (diciembre 2006) el DPA adquirió una maqueta del acueducto ganadero-turístico, 2007. La maqueta dedicada al proceso de potabilización de agua, realizada por Sr. Epstein y que fuera recuperada por el DPA para el Museo, la Lic Roxana Rodriguez resolvió que se diera de baja y trasladara al DPA. (junio 2019). Se recuperó la maqueta de la Meseta de Somoncurá realizada por Federico Marchesi, para la misma se contó con el asesoramiento en el reconocimiento de sitios, parajes y localidades del Sr. Namuncurá. Se mantiene con la visión original la maqueta

realizada por AyEE, existente ya en el Museo del proyecto no realizado de Segunda Angostura.



Para las exposiciones temporarias el acervo que se presenta en calidad de préstamo cuenta con un sistema específico de fichaje, y actas que se entregan a los propietarios para su control, se toma como espacio de adaptación y limpieza el actual espacio de taller-depósito, anteriormente carecíamos de este espacio.

Un problema que fuera advertido y cuya solución fue solicitada en la evaluación que realizó el ing. Petri, 2005, fue la presencia de documentación, fotografías, que existían en el Museo, fue así que recurrí al asesoramiento del Centro de Documentación Provincial, Prof. Isabel Moreno, y a partir de ella nos inscribimos en el programa WINISIS y se comenzó el trabajo de catalogación de material. El proyecto fue presentado en las 1º Jornadas Patagónicas de servicios de información celebradas en setiembre 2006 por la Secretaría General de la Gobernación, el Centro provincial de Documentación e información y el Consejo Federal de Inversiones. Viedma. Río Negro. En ese entonces carecíamos de pc, que recién en el año 2007 trajeron una que había sido dado de baja en el DPA. Fue así que surgió el Centro de Documentación del Agua, CENDOCA. Luego en el 2013 el Ministerio de Agricultura a partir del PROSAP nos entregó en comodato una PC actualizada, la misma fue dada de baja a fines del 2018. En octubre del 2019 el DPA adquirió un PC para el Museo.

Luego de diversas solicitudes y gestiones realizadas, en el 2016 conseguí anexar tres salas que anteriormente estaban utilizadas por el Museo Gardeliano dependiente del Municipio. En las que se procedió a la limpieza y pintura, gestión a cargo del sr. Pizzio (DPA) noviembre 2017; en enero 2018 se efectivizó la compra de estanterías metálicas y posterior traslado del acervo a las mismas.

Referido a las nuevas salas anexadas, una se concibió como sala de lectura y guarda de material, otra conforma el pequeño depósito, y finalmente una tercera sala combina depósito y taller de trabajo. En el mes de setiembre del 2018 volvieron las lluvia y goteras, provocando desprendimiento de revoques y **poniendo en peligro el material.**



Nuevo logo del CENDOCA- diseñado por Lujana Zarate-2019 y logo anterior diseñado por Paula Muñoz -Legislatura provincial-

Durante el 2007 el CENDOCA se incorporó a la red de bibliotecas especializadas en recursos hídricos y sanidad, luego en setiembre del 2010 en reunión de diversas bibliotecas y centros de documentación realizada en Buenos Aires, conformamos la REDAM, Red Argentina de Información en Agua, Medio Ambiente, Saneamiento y Energía – la cual hemos refundado gracias al uso de nuevas tecnologías y redes sociales en el 2018, sumando nuevos miembros-. Como ya hemos mencionado el Museo plantea constantemente la necesidad de trabajo en Red, esta Red es un ejemplo de cooperación, actualización y acompañamiento necesario para el funcionamiento del CENDOCA.



La Red Argentina de Información en Agua, Ambiente, Saneamiento y Energía – REDAM- nació como respuesta a la necesidad de ubicar, organizar y facilitar el acceso a información en los temas de su especialidad. Durante un tiempo permaneció inactiva, pero actualmente se está reorganizando y captando nuevos integrantes. Tiene como antecedente a REPIDISCA, la Red Panamericana de Información y Documentación en Ingeniería Sanitaria y Ciencias del Ambiente, que se iniciara en 1981 promovida por acuerdo entre la Oficina Sanitaria Panamericana (OPS) y el Centro Internacional de Investigación para el desarrollo (CIID), que fuera creado por el Parlamento de Canadá en 1970.

Nos proponemos desde REDAM, desarrollar acciones conjuntas de coordinación y cooperación para la gestión de la información sobre temas de su competencia. Facilitar a los usuarios el acceso a la información, favorecer el intercambio de información, conocimientos, experiencias, estudios, de acuerdo con una estructura organizada para tal fin; compartir recursos humanos y técnicos, entre otros.

REDAM es una red de carácter abierta, cooperativa y solidaria, integrada por

- Biblioteca Central y Centro de Documentación de Parques Nacionales
- Biblioteca Central de INTA
- Biblioteca y Centro de Información “Ing. Agr. Mario Maini” de la Secretaría de Gobierno de Ambiente y Desarrollo Sustentable
- Biblioteca de Infraestructura y Política Hídrica, dependiente del Ministerio del Interior, Obras Públicas y Vivienda de Mendoza.
- Biblioteca de SEGEMAR Servicio Geológico Minero Argentino.
- Biblioteca de AySA Agua y Saneamientos Argentinos.
- Biblioteca de los Recursos Hídricos – Buenos Aires
- Biblioteca del Servicio Meteorológico Nacional.
- Centro de Documentación de las Aguas Misioneras
- Centro de Documentación del Agua (CenDocA) del Departamento Provincial de Aguas- Río Negro.

-Centro de Documentación del ORSEP (Organismo Regulador de Seguridad de Presas)

Dada nuestra incorporación en la red se resolvió la mudanza al sistema integral de gestión de bibliotecas KOHA, software libre, para lo cual se preveé una posible reunión presencial de capacitación, y solicitud a un informático para la instalación del programa.



Referido al patrimonio del museo, el 80% del acervo tridimensional se encuentra en exposición, dado que el mismo es escaso y una falencia que tuvimos fue la ausencia de depósito. Como mencionáramos entre el 2014-16 gestioné para poder sumar tres salas nuevas al museo, en donde anteriormente funcionaba el Museo Gardeliano, finalmente nos fueron otorgadas las mismas se ubican en la planta del

museo, una de ellas se utiliza como depósito, la propuesta es lograr consolidar un depósito de puertas abiertas, que pueda tener accesibilidad controlada pero que deje de ser el “agujero negro” de los museos. En el 2017 mudé y trasladé los objetos presentes en el piso superior (tercer piso) como así también personal del DPA bajó y llevó a las dependencias del organismo paneles de rejillas y otro material existente.



El sistema de documentación de las colecciones está creciendo, desde fichas de inventario básicas, se está trabajando a partir del nuevo tesoro que propuso el área de Cultura de la Nación para la catalogación.



Dos prioridades se tienen referidas a la gestión de colecciones: continuar con la campaña para el acrecimiento, a través de donaciones de colecciones de vecinos y otras entidades y luego la realización de la documentación gráfica y la conformación de una base de datos. Fue reciente la adquisición de una PC, lo cual permitirá iniciar el trabajo para ello.

Respecto a las colecciones documentales, se consideran todas aquellas referidas a recursos hídricos que tengan relación con el territorio provincial, contamos registrados a la fecha 3890 documentos, entre ellos publicaciones de autor, periódicas, de instituciones, documentación gris (no publicada) que conforma el mayor porcentaje, siendo estos: estudios, análisis, memorias descriptivas de obras y estudios. Luego las colecciones fotográficas, es quizás el acervo en el que nos encontramos con mayor atraso en su inventario y catalogación, a la fecha llevamos registradas 279 fotografías, cabe destacar que las colecciones documentales suelen estar acompañadas por fotografías, planos y mapas, los cuales se debe respetar la unidad del documento y NO SEPARAR.

Respecto a planos y mapas dado el trabajo de un personal que los desmembró de los documentos originales, sin orden alguno y sin signatura topográfica, se deberá iniciar nuevamente el inventario de los mismos. Se consiguió en calidad de donación del IDEVI, 2006 una planera de madera, en tanto que otra planera existente es de metal que había sido dada de baja en la sede del DPA, 2008.

En el 2014 se recibió la donación del Centro de información jurídica dependiente del Poder Judicial de la provincia de Río Negro una colección de Boletín Oficial de la Provincia desde 1966-1996. En el 2017 se recibió la donación de la Biblioteca de la Universidad del Comahue, Centro Regional Zona Atlántica de revistas *Pilquen*. Para ambas publicaciones se trabaja en pos de completar las colecciones.

Luego respecto al archivo administrativo del Museo, fue una necesidad que señalaran en su visita las representantes del AGN-Archivo Intermedio 2017, a partir de esto que se actualizó en este plan la información de algunos datos específicos de la historia del CENDOCA y MTAYs

Algunas especificidades de los Fondos

Se entiende como fondo según ISAG, el conjunto de documentos con independencia de su tipo documental o soporte, producidos orgánicamente y/o acumulados por una persona física, familia y entidad en el transcurso de sus actividades y funciones como productor.

En el MTAYs-CENDOCA se reúnen fondos de personas físicas:

-Ing. Osvaldo Casamiquela, empleado de Agua y Energía Eléctrica y fundador del Museo Tecnológico del Agua y del Suelo. Donado por la familia Casamiquela, en forma conjunta con el acervo del Museo, se incluyó una colección de documentos y bibliografía personal reunida por don Osvaldo. A la fecha este fondo conforma fotografías reunidas por Ing. Osvaldo Casamiquela, documentación, licitaciones, carpetas de recortes de diarios, memorias de obras, actas de congresos, libros y revistas.

-Ing. Suarez. Se desempeñó como superintendente provincial de aguas de la provincia de Río Negro. Entre los meses de febrero y abril del 2005, la familia donó documentación y anotaciones de la obra del Canal Pomona-San Antonio que en la actualidad lleva su nombre.

-Ing. Rodríguez Diez, donación.

-Ing. Barres. En el mes de febrero del 2005, se aceptó y derivó al Museo la donación de la colección personal que reuniera el Ing. Barres, quien fuera funcionario en distintas consultoras que trabajaron para la provincia de Río Negro.

No existe a la fecha ninguna resolución ni nota que efectivizara dicha colección, solamente su familia residente en Buenos Aires envió cajas con documentación y bibliografía.

-Fondo Rodolfo Casamiquela, etnólogo y paleontólogo, investigador reconocido internacionalmente, premio Konex, a la fecha contamos con material paleontológico, publicaciones de la Fundación Ameghino, y publicaciones del Centro de Investigaciones Científicas de la provincia. En julio del 2019 su viuda entregó un cv que permitirá conformar un catálogo actualizado de toda su obra.

En la actualidad se trabaja en la incorporación de nuevos fondos,

-Fondo Ismael Gurmandi, periodista y diseñador ad hoc, corresponsal del diarios Clarín, desde el 2017 se trabaja con su viuda en la donación de fotografías.

-Fondo Alicia Pulita, profesora de geografía, investigadora de la región, quien está en proceso de donación. Realizada en diciembre 2019.

Fondos de instituciones:

-HIDRONOR, en la actualidad (2019) se ha reestablecido el contacto con la biblioteca de ORSEP, que reúne el material de HIDRONOR, quienes nos han permitido completar la colección de revistas publicadas entonces.

-DPA.

-Agua y Energía Eléctrica, documentación y publicaciones desde 1947, fecha en la que creó la Empresa del Estado Agua y Energía Eléctrica, hasta su cierre y transferencias.

-Dirección General de Irrigación, dependiente del Ministerio de Obras Públicas de la Nación (Ley nº 3727/1898). Con competencia en el estudio, proyecto y construcción de obras de canales navegables de riego y embalses, dependiente del mismo la DGI (Dirección General de Irrigación) desde 1909. Funciones que quedaron en 1944 a cargo de la Administración Nacional del Agua (ANDA) reemplazada en 1947 por la Empresa del Estado Agua y Energía Eléctrica.

-ANDA, Administración Nacional del Agua. (1944-1947)

-COIRCO. Ley 1191 (1976) aprueba creación de Comité Interjurisdiccional del Río Colorado. COIRCO (1956 primer conferencia del río Colorado, creación de Comisión Técnica Interprovincial del Río Colorado desde 1957-1969: COTIRC) Desde 1969 en la Vº Conferencia los gobiernos resuelven implementar un programa único para toda la cuenca.

-Consortio Piedra del Aguila

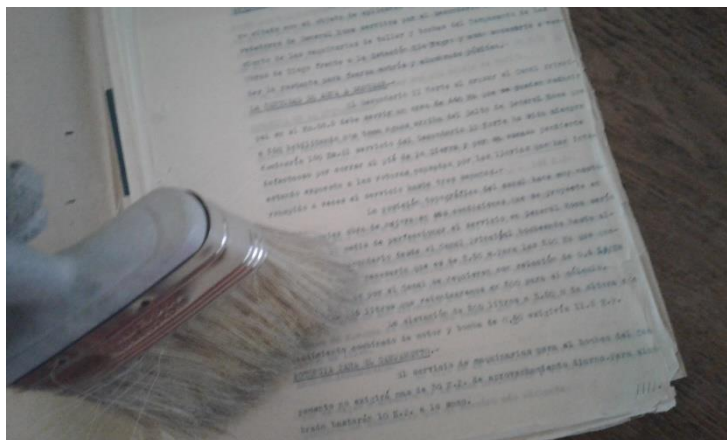
El incremento del acervo llevado a la fecha es sinónimo del trabajo que el MTAYs y el CENDOCA realiza, la imagen positiva del mismo, la credibilidad y compromiso para con el patrimonio.

Respecto a las condiciones de conservación es **grave el estado edilicio** dado las goteras, humedad y agujeros de techos, rotura de vidrios, etc, lo cual desde el 2017 el deterioro es cada día mayor, y se pone en riesgo el acervo. Se hace necesaria una constante limpieza y renovación de productos de Mercado “Aire pure” que permiten controlar la humedad. Se difunde la constante necesidad de evitar la manipulación del acervo, por esta razón desde el 2007 que contamos con servicio de limpieza se procuró que este lo hiciera en el horario en el que el personal profesional estuviera presente, desde el 2018, esto fue imposible, lo cual puso en riesgo el acervo, desde enero 2020 hemos logrado nuevamente la presencia de personal de limpieza en horario del personal profesional. La limpieza específica del acervo la realiza el personal del museo, desde el 2007 se cuenta con una aspiradora, que luego de distintos arreglos 2016, el organismo adquirió una nueva en 2019.



En el 2016 se consiguió que desde el organismo se adquieran barbijos y guantes necesarios para la manipulación del acervo. Dada la intermitencia de personal que ingresa al museo carente de preparación y conocimientos, es muy difícil concientizar en las especificidades referidas a la manipulación del acervo.

Se lleva un registro actualizado de acciones de conservación realizadas sobre el acervo, estas se limitan a limpieza, embalaje, y evitar toda manipulación innecesaria. Respecto a las condiciones ambientales como hemos expresado son malas, por los problemas de humedad, a la fecha se ha solicitado la adquisición de dispositivos de medición de humedad y temperatura.



Limpieza periódica de documentos

Acceso de investigadores. Desde el 2018 se habilitó una sala de lectura para investigadores, la misma tiene problemas de humedad y ausencia de calefacción.

A partir del vínculo con investigadores quienes se contactaron con el Museo vía CENDOCA por búsqueda de material, un grupo de investigadores de la UNRN-CONICET, que estudian icnología de vertebrados, específicamente material de pisadas de Rodolfo Casamiquela y Oporto, luego de distintos intercambios vía mail, el equipo se trasladó hasta Viedma a visitar el museo, las pisadas, y como informara a las nuevas autoridades -mail enviado 29 de agosto 2019- hubiera sido interesante que estuvieran con quienes tienen poder de decisión una reunión para poder generar vínculos, y trabajar en forma conjunta en post de la divulgación científica de nuestras costas, algunas posibilidades que se plantearon:

-Primeramente, para que colaboren y monitoreen la información que tenemos anteriormente contábamos con el asesoramiento del Dr. Rodolfo Casamiquela (CENPAT), luego de la Dra. Silvia Aramayo (UNS) y desde su fallecimiento no contamos con ningún asesoramiento en la materia, e incluso a futuro pensando en este cambio de diseño del Museo.

-Poder armar una publicación de divulgación para todo público sobre las pisadas, en formato papel. En ese caso podemos pensarlo a nivel de costas rionegrinas-patagónicas para nivel secundario, sumado a textos y material de especialistas del DPA.

-Por otro lado, como hace años he planteado a distintas autoridades la necesidad de gestar capacitaciones con investigadores del Territorio, especialmente ahora

dado el diseño de la nueva escuela secundaria de Río Negro, si es posible armar una capacitación para docentes (me comprometería a seguir los tantísimos trámites que implica poder armar la capacitación) Pero la idea es que sea parte de una extensión del DPA, en conjunto con el Consejo de Educación.

El equipo de investigación es del Instituto de investigación de Paleobiología y Geología, UNRN, con sede en General Roca, quienes concurren fueron los Dres. Silvina de Valais, Ignacio Díaz Martínez, con su equipo. (continuamos sin respuesta a la reactualización diciembre 2019 de este Plan)

La conservación del acervo implica tanto la catalogación, el inventario como así también la actividad de guarda. Se continúa la catalogación de material bibliográfico-hemerográfico y documentación gris junto a la carga en la base de datos que ha sido creada por el único personal del museo según criterios de REPIDISCA. La misma se duplica en el blogspot también creado por el Museo, que permite que desde cada pc pueda consultarse el material disponible a la fecha

<http://cendoca.blogspot.com.ar/>

Las consultas al CENDOCA se incrementan, en tanto más se difunde el mismo, pertenecer a redes de información, como así también establecer lazos con las universidades, se aprovechan reuniones Científicas que se desarrollan en la comarca para difundir el Museo y el Centro, en los últimos años aumentaron las consultas en línea.



Refacciones de las últimas salas incorporadas



En el año 2018 a solicitud del Coordinador Administrativo, Sr. I. Pizzio, se elaboró un diagnóstico para el trabajo en el Archivo Administrativo del DPA ubicado en Alberdi y Tucumán. Entonces se solicitó asesoramiento al Archivo Administrativo del Ministerio de Gobierno, Prof. Sandra Chia, ya que el DPA pertenece al Poder Ejecutivo provincial, procurando generar una continuidad entre los archivos de este Poder. Se realizó una visita 10 de noviembre, previamente se habían mantenido reuniones informativas en el Archivo de Gobierno los días 18 de octubre, 12 de setiembre y 10 de agosto.

También se aprovechó la buena disposición de las especialistas del Archivo Intermedio de la Nación que se habían trasladado a la ciudad para otras actividades: la licenciada Elisabeth Cipolletta (Jefa del Departamento de Archivo Intermedio de la Nación) y la técnica Alejandra Aragón ambas del Archivo General de la Nación, visitaron el día 29 de noviembre 2017 tanto el Museo y el Centro de Documentación del Agua como el Archivo Administrativo del DPA, las mismas enviaron un informe a las autoridades sobre la visita.

Sobre el Archivo Administrativo la primera visita se realizó en el mes de enero, dada la situación irregular de que era morada de una persona se debió aguardar a que se liberara esta situación. Luego el Sr. Pizzio procedió a la limpieza y acondicionamiento. Igualmente desde el Museo se avanzó en la definición del Fondo documental DPA (historia institucional, definición de funciones, organigrama) luego se definieron secciones, el material se elevó a las autoridades del organismo.

Una propuesta en la que se debe continuar trabajando es lograr ampliar la documentación de las colecciones y la gestión de éstas, como así también establecer redes para intercambiar documentación con otros museos e instituciones afines, tender a la participación en catálogos colectivos de bienes culturales.

A la fecha y de forma muy voluntariosa se ha desarrollado un blogpost, gratuito en el que se suben fichas de material documental existente en el museo, www.cendoca.blogspot.com; es proyecto a futuro contar con una página del museo en el que pueda existir una publicidad del acervo también del museo como así también bases de datos que pueden estar al alcance de la comunidad.

Un programa que se pretende continuar y consolidar es referido a la investigación. La investigación en el museo se desarrolla en dos vertientes: la que dirige el personal técnico del propio museo, orientada según sus objetivos y necesidades en torno a las colecciones, la conservación, el edificio y el público, en sentido amplio. Dentro de este apartado deberán sumarse las investigaciones que surgirán del personal especializado del DPA como parte de sus funciones y de especialistas externos. Consolidar propuestas de colaboración en materia de investigación con otros museos o instituciones. Mantener una actualización de

aquellas investigaciones realizadas por otras personas e instituciones fuera del museo, centrada en las colecciones y otros aspectos de la institución, para ello es preciso establecer relaciones con otras instituciones en materia de investigación

En el Museo se intenta desarrollar una conservación preventiva, su finalidad es el establecimiento de los parámetros de conservación estimados óptimos, teniendo en cuenta la naturaleza de las colecciones y la adecuación a las características particulares de cada museo y a las condiciones en que sus bienes culturales se han mantenido, velar y denunciar problemáticas que pongan en riesgo el acervo es un principio ético profesional. Son nuestras funciones establecer parámetros generales adecuados de conservación de las colecciones en la exposición permanente, en las áreas de depósito y espacios del museo que contengan bienes culturales de forma permanente o transitoria, insistir en la instalación de aparatos de medición de condiciones ambientales (implantación de medidores de humedad relativa y temperatura), definición de las necesidades ante los problemas detectados, mantener y regular parámetros generales y específicos de iluminación según las características del acervo.

Determinación de las necesidades en lo relativo a los sistemas de almacenamiento adecuados para las diferentes tipologías y materiales almacenados. A la fecha y por recomendación de especialistas en conservación, se han fijado prioridades:

- denuncia de estado edicilio, evaluación por el área de Seguridad e Higiene del organismo.
- Arreglos de problemas de humedad
- Controles de humedad y temperatura
- Luego de estas especificidades elaborar un diagnóstico de las colecciones y adquirir de cajas y sobres libres de ácido para la guarda del acervo.

Arquitectura y situación edilicia

El MTAyS se ubica en el primer piso del ex-Colegio Salesiano, actualmente el edificio se conoce como Manzana Histórica, dada la ausencia de construcciones históricas en la ciudad de Viedma el edificio es un foco de atención. Cuenta con una ubicación céntrica, en la calle Colon 498, a cinco cuadras del río Negro en el que se desarrolla la costanera, obras de defensa que diseña, mantiene y desarrolla el DPA. También en la misma manzana y a una cuadra se ubica la catedral de la ciudad y la sede del Obispado, a una cuadra, la Legislatura Provincial y tres de la Casa de Gobierno que permite una vinculación con los programas educativos de dichas instituciones.

Algunas consideraciones de la historia del edificio

“...En Mercedes de la Patagonia, la manzana de la iglesia que es de cien varas cuadradas y una casita del cacique Linares (...) es parte comprada, parte cedida por la municipalidad para las misiones y también está la casa parroquial y hay además un terreno bastante grande en el mismo Mercedes de Patagonia sobre el río Negro...” (Carta de Monseñor Federido Aneiros, arzobispo de Buenos Aires, enviada a Don Bosco, el 5 de Agosto de 1879)

En tanto se registró que el padre Sabio había dejado algunas propiedades entre ellas un terreno sobre el río de 86 por 55 metros y otro detrás de la iglesia de 34 por 55 metros. (Entraigas, 1977)

El diseño del edificio fue realizado por Juan Aceto, miembro de la orden, quien había llegado a la comarca junto a hermanas y otros sacerdotes salesianos hacia 1885 desde el puerto de Marsella. El padre contó con las indicaciones de Monseñor Cagliero para la elaboración del edificio con amplios locales para el personal de la misión, estudiantes, -pupilos y externos-, artesanos, con salones comedores, escuela, talleres, salón de actos, teatro, capilla episcopal, la de las hermanas y la sala del obispo entre otros. La construcción comenzó en 1889, fue inaugurado en 1897, sobrevivió a la gran inundación que sufrió la ciudad en 1899, quedando desde entonces la marca del nivel que había alcanzado el agua entonces, señalizada en el exterior.

El edificio cubre un rectángulo de una cuadra de largo por casi media cuadra de ancho, habiendo sido demolida en la actualidad la parte frente a la plaza Adolfo Alsina. Presenta una planta en forma de herradura, tiene acceso por el brazo más corto sobre la calle Rivadavia donde se ubica el Museo Salesiano, inaugurado el 31 de enero de 1980 actualmente su administración está en manos de la Municipalidad de Viedma, luego dos accesos sobre la calle Colón, un portón principal que permite un ingreso directo al patio central y una puerta que lleva a un hall de circulación y es el acceso a la Biblioteca B. Mitre y a la escalera que conduce al MTAYs y CENDOCA. El espacio central forma un gran patio y en sus brazos más largos una galería en forma de claustros, este sector del edificio se encuentra en litigio dada la expropiación que realizara el Municipio en 2008, en este espacio funcionan las aulas de la Universidad Nacional de Río Negro, como así también la sede del Consulado Boliviano. El piso superior de este ala, sobre calle Colón se encuentra abandonado y en desuso con serios problemas de filtraciones y goteras, sumado a problemas de Seguridad que tiene toda la Manzana. En el mes de junio del 2019 la Municipalidad anunció el cambio de techos y canaletas de este ala, obras que se iniciaron en noviembre del 2019.



Primer piso, planta en donde se ubica el museo, fotografía histórica. Archivo Salesiano-Bahía Blanca.

El edificio pertenece a la corriente de neorenacimiento italiano, construido en mampostería de ladrillos sin revocar en su exterior, en tanto en su interior presenta revoque de adobe. Cuentan que el coadjutor padre Patriarca además de utilizar el cordel para la colocación de ladrillos usaba la plomada para cada uno. Los muros descansan sobre cimientos de mampostería de arcadas, los entrepisos son bovedillas con vigas de acero y la cubierta externa finaliza con chapas de zinc sobre estructura de madera. Hacia 1980 los sótanos necesarios para la aislación del edificio, fueron “rellenados”, lo cual genera serios problemas de humedad, los pisos de la planta baja “estallan” ante esta ausencia de “respiración.”

El museo se ubica en el primer piso luego del ingreso por calle Colón, ocupa dependencias donde antiguamente se encontraban los dormitorios de los alumnos menores, esta sala se utiliza como sala de exposición permanente junto con el pasillo que presenta la dificultad de ser compartido el espacio de acceso con el señor Hugo Aristimuño quien en calidad de préstamo utiliza dos salas para su teatro “La Lunera”, una de las mismas se ubica en el ala sobre el interior del edificio hacia el patio interno, conforman las pequeñas habitaciones en las cuales dormían los padres sacerdotes, en la actualidad cuatro de estas salas son utilizadas por el museo, una por la Biblioteca Mitre, dos por Radioaficionados, una por la Fundación Ameghino, una por la Lunera.

El Museo cuenta con una sala antiguamente cumplía la función de ropería y en la actualidad es biblioteca y sala de exposiciones temporarias y auditorio, dada esta multiplicidad de tareas no se colocan en forma fija las sillas. Esta sala es donde se produjo la caída de techo -julio 2018-, y está en permanente desprendimiento la mampostería poniendo en riesgo la pinotea original, razón por la cual resolví la no realización de actividades por problemas de riesgo en la seguridad del patrimonio a exponer como así también de las personas.

El 17 de noviembre de 1986 la entonces Secretaría de Cultura del Ministerio de Educación y Justicia, y la Comisión Nacional de Museos y Monumentos y Lugares Históricos designó como lugar histórico la plaza Adolfo Alsina, y los monumentos históricos que integran el conjunto edilicio formado por la Iglesia Catedral, la ex

capilla del Colegio María Auxiliadora, (restaurada por el Colegio de Arquitectos) el ex colegio San Francisco de Sales y el Obispado. En dicha declaratoria se expresa que **la preservación y conservación del mismo deberá ser convenida con la Comisión Nacional.**

El edificio es propiedad de la orden Salesiana, el 22 de mayo de 1986 se suscribió un convenio entre la Comisión Ejecutiva del Bicentenario y la institución Salesiana a través del cual la orden en condición de propietaria cedía gratuitamente y a perpetuidad a la comunidad de Viedma representada por la Comisión del Bicentenario el edificio ubicado en calle Rivadavia esquina Colón, compuesto por subsuelo, planta baja, los dos pisos y la torre del reloj conforme convenio denominado Centro Histórico-Cultural Salesiano. Luego en el 2003 como ya explicáramos el convenio de comodato fue suscripto entre la Comisión y el DPA, para el uso y mantenimiento del primer piso, sector en el que se ubicaba el Museo. Dada la resolución del Superintendente Provincial de Aguas, ing. Fernando Curetti en el mes de diciembre del 2017 para encarar un arreglo definitivo de techos, para lo cual se requería una definición de la propiedad edilicia en donde realizar las reformas. Fue entonces que se reconoció que la Comisión por fallecimiento y cansancio de sus miembros se había disuelto desde el Museo me comuniqué con la orden salesiana, la cual muy preocupada por el estado del edificio y entusiasmada con esta apertura de las autoridades planteó posibilidades de firma de comodato no sólo por el primer piso ala sobre calle Rivadavia sino también del Segundo piso, ya que estos espacios permitirían albergar el museo y otras área del DPA. Luego esta gestión pasó directamente a manos de autoridades del organismo que consideraron más conveniente aguardar la firma del comodato entre la Orden Salesiana y el Municipio. Esta situación ha demorado las definiciones para los arreglos de techos prioritarios para el MTAYs y el CENDOCA, a la fecha continúa el deterioro.

Uno de los ejes del convenio de comodato fue el mantenimiento y mejora:

-A la hora de tener que priorizar calefacción o instalación eléctrica en el 2004, prioricé por lo primordial para el museo el proyecto lumínico que elaboré junto al personal especializado de Obras Públicas de la Provincia, (Sr. Villalón) luego por

concurso público la empresa del Sr. Amalfitano llevó a cabo la obra con supervisión de ingenieros del DPA. El mismo implica iluminación general y de trabajo de bajo consumo, iluminación específica para salas permanentes, iluminación de emergencia. Realización 2004-2005. Mantenimiento desde entonces. En el año 2016 se renovaron luces dirigidas y el cambio desde entonces es hacia leds, última renovación de luminarias generales y de seguridad agosto 2019.

-Luego de desmontar la exposición existente, observé que corría riesgo la mampostería, como así tampoco se consideraba las características históricas del edificio. Razón por la cual recurrí a la Comisión Nacional de Patrimonio para el asesoramiento referido a problemáticas de estado de los muros, se optó por dejar “pelado los ladrillos” en los espacios en los cuales el revoque de barro se había desprendido, tendencia que se continúa. Cabe destacar que en los últimos años en Carmen de Patagones se están dictando cursos de bioconstrucción lo cual permitiría a partir de contactarse nuevamente con la Comisión Nacional y estas instituciones nucleadas en CTA poder repensar en la restauración de muros.

-Renovación de pintura de todos los sectores, 2004-2005

-En el 2017, se procedió al arreglo de las tres nuevas salas, cuya gestión con el Municipio inicié en 2014, se realizaron arreglos de pintura, ante la confirmación por parte del municipio del arreglo y mantenimiento de canaletas que provocaban problemas de humedad, situación que abandonaron a fines del 2017 y llevó a sufrir filtraciones, para el 2019 es excesiva la caída de agua.



-Los problemas de humedad de los techos se presentaron en el 2008 entonces eran filtraciones, luego del diagnóstico que realizaran especialistas, se procedió a la limpieza periódica, cada dos meses, de canaletas como así también “parches” en donde fuera necesario. Dado este mantenimiento y que se había resuelto el problema de filtraciones en el 2009, las dos personas que trabajábamos en el Museo entonces, procedimos a la limpieza y pintura de techos y paredes, conforme a lo que había establecido con la Comisión, se dejaron al descubierto los ladrillos tanto del techo como de los muros en sectores que habían sido perjudicados por filtraciones de humedad, en el sector del Auditorio. Pero en el 2011 se dejó sin efecto la limpieza y mantenimiento periódico de los techos, desde entonces el deterioro fue creciendo, esporádicamente en unos meses del mes de 2015, luego en el 2017 se procedió a un arreglo provisorio para pretender mitigar los efectos del agua.



2017-



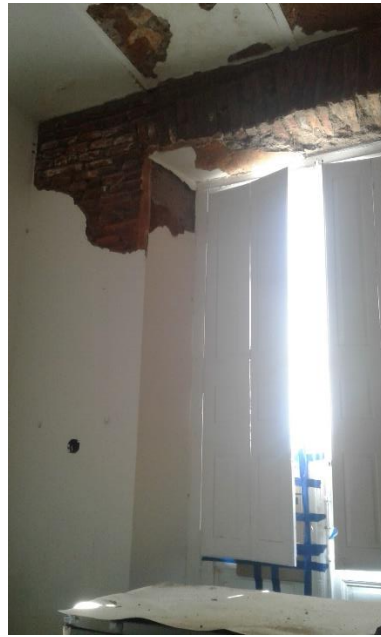
2019- auditorio-sala temporaria.





Humedad y filtraciones en sector biblioteca de sala auditorio-temporaria





En tanto desde el museo solicitábamos a la Municipalidad el arreglo de los espacios comunes que eran responsabilidad de dicha jurisdicción, los reclamos se iniciaron en el 2008, en diciembre del 2018-inicios del 2019 arreglaron un sector de techos por lo que el ingreso ya no tiene filtraciones y los problemas de Seguridad sobre la humedad de los muros y la electricidad del ingreso, sector escalera. Resta el arreglo de los muros internos.



Escalera de ingreso

-Dado el alto costo que generaba la realización nuevamente de banderolas que habían sido tapadas por el anterior montaje del museo, resolví para colaborar en la

iluminación la colocación de vidrios fijos permitiendo conectar ambas salas, pasillo y sala permanente.

-En su momento no se pudo realizar y continua sin realizarse el arreglo y restauración de las aberturas, las mismas son de cedro, desde el 2014 que se solicita la pintura de las mismas ya que especialmente las que dan sobre el ala de calle Rivadavia son afectada por el sol a partir del mediodía y eso genera que se deterioren, el personal que esporádicamente enviaron a trabajar se negó a realizar la pintura para un mero mantenimiento.

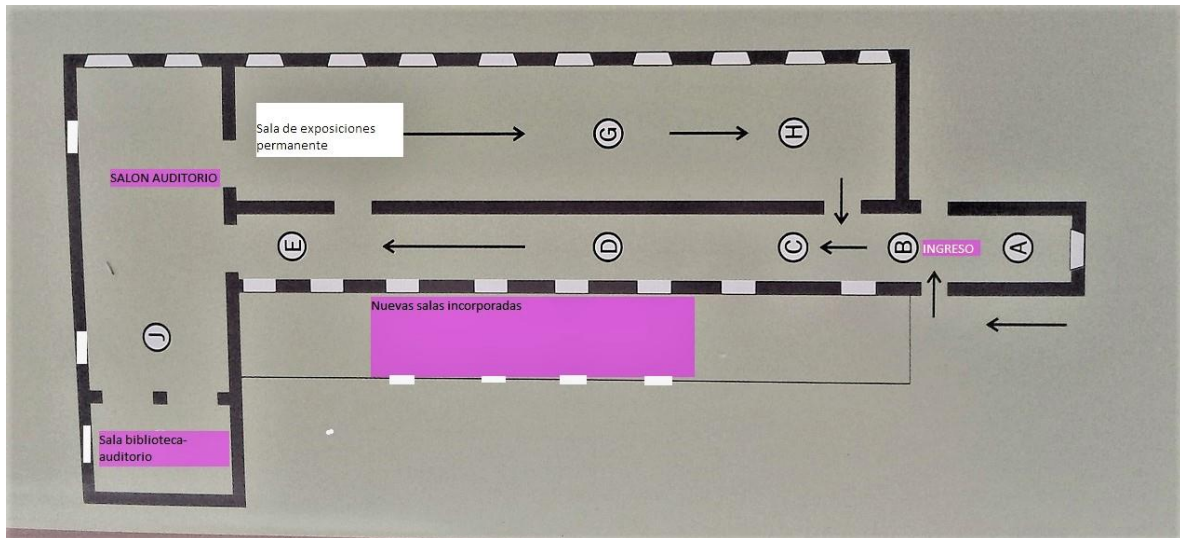
-Una necesidad planteada es la restauración de todas las aberturas, como así también sus fallebas, actualmente con los fuertes vientos se abren, y solemos tener desprendimientos de los vidrios, poniendo en riesgo a transeuntes, además del riesgo para con el patrimonio del museo, ya que al contar con personal único, cuando este se ausenta si las ventanas se abren o los vidrios se rompen ingresan palomas.

-En los meses de enero-abril del 2019 se consiguió que el Municipio también colocara rejas en las ventanas que dan al patio interno.

-Entre los meses de diciembre 2004- abril 2005 se procedió a limpieza y pulido de piso de pinotea, el mismo es original. El material para dicho trabajo fue una donación de la doctora Graciela Campano. Desde entonces se conserva.

-El museo carece de calefacción, desde el 2007 se evaluaron proyectos para lograr la temperatura promedio que precisa el mismo, solamente contaba con un calefactor que se ubicaban en la sala temporaria-auditorio, que tomaba gas de una instalación desde la biblioteca Mitre, la cual por orden de Cultura de Provincia se cortó en Agosto del 2018. En el año 2014 se adquirió un equipo de frío-calor para ser colocado en una de las salas que se utiliza como oficina del Museo, en el 2016 el equipo se colocó.

-Un inconveniente es la barrera de acceso que implica la larga escalera, especialmente para nuestros visitantes pero también para el traslado de bienes, frente a lo cual se ha planteado en diversas oportunidades: 2006-2010-2014 el diseño de un montacarga en el hueco de escalera.



Respecto a la zonificación, las áreas del museo implican: un sector de acceso y recepción, sectores de exposiciones permanentes, sector de depósito, sala de lectura, taller, oficina, auditorio-sala temporaria y biblioteca, en su mayoría las áreas son públicas, salvo algunas con acceso restringido como el depósito.

-Carece de servicios sanitarios, se utilizan los que posee la Biblioteca en planta baja, los cuales tienen el mantenimiento de la UNRN. En el mes de enero y principios de febrero no tienen limpieza ni mantenimiento.

-Si bien el museo se encuentra en un sector de la ciudad con mucho tránsito, la presencia del portón y el patio permiten generar un espacio para el traslado de objetos.

-Una dificultad que se observa desde el establecimiento del estacionamiento medido y pago es el acceso por parte de micros que traen contingentes al museo para el acceso.

-El museo carece de sector de servicios como una cafetería y “boutique” o tienda de regalos típicas de las instituciones museables, se ha propuesto al Mercado Artesanal que se ubique en la planta baja de la Manzana, pero las dificultades se debieron a las dependencias provincial y municipal.

-Se resolvió evitar en la sala permanente como así también en el depósito la iluminación natural que es controlada por postigos en las ventanas, prefiriéndose la luz artificial. En tanto que se evita la apertura de ventanas dado que no contamos con sistemas de control de polución Ambiental, ni controles de humedad y

temperatura. Esta no apertura es una constante que se comunica a cada personal que ingresa a la institución, incluso el mal estado de las ventanas genera que su mal cierre ante un viento fuertes abra las ventanas y ponga en peligro el patrimonio.

-En el año 2012 el Museo pasó a tener internet, en el mes de mayo del 2019 quedó incluido en la renovación de fibra óptica del DPA, mejoramiento de conexión a internet, con proyecto de que las salas queden conectadas pudiendo así en un futuro conectar las exposiciones a código qrl, como así también poder brindar teleconferencias desde el salón auditorio, o actividades que puedan proyectarse vía streaming.

-En noviembre del 2011, a pedido del museo el DPA adquirió: pantalla (siempre la debíamos pedir a la Legislatura) un micrófono y dos parlantes (equipo de sonido básico para charlas, eso evita tener que estar alquilando en cada actividad) y 5 luces led (tachos) para la sala temporaria. Permitió equipar la sala, en la actualidad elevamos la solicitud para renovación de sillas (dado que las plásticas compradas en 2005, ya están con serios inconvenientes). Cabe destacar que la sala auditorio- de exposiciones temporarias desde julio del 2018 no se utiliza por razones de seguridad.



2017- Presentación informe DPA-CFI- Auditorio

*Cabe destacar que al museo le corresponde proporcionar información, documentación precisa y requerimiento y necesidades para en forma conjunta con Arquitectos en el caso específico, con especialización en edificios históricos puedan desarrollar proyectos específicos, los cuales deberán tener en cuenta relación de

espacios: usos, funciones y cualidades, accesos y circulaciones, instalaciones precisas para el adecuado funcionamiento de la institución y el cumplimiento de todas las normativas vigentes aplicables. Las áreas generales de un museo pueden organizarse en:

- área pública sin colecciones
- área pública con colecciones
- área interna sin colecciones (dado que no contamos con equipo este área en la situación del actual espacio no se considerará)
- área interna con colecciones.

La indicación de área no implica que los espacios que comprende se encuentren agrupados físicamente en una misma zona del edificio, sino que los espacios que la constituyen poseen requerimientos similares en lo relativo a uso público y presencia de bienes culturales muebles. Un eje a tener en cuenta en las áreas en las cuales se encuentren los bienes culturales muebles (con especial atención a su peso, dimensiones, mínimas y máximas, que puedan ingresar por la puerta, que puedan trasladarse considerar que está en un primer piso por escalera). Por esta razón desde el inicio se planteó que todos los bienes muebles diseñados debían ser modulares de modo que puedan encastrarse, utilizarse en forma aislada, de fácil traslado, livianos (dado que salvo momentos específicos siempre el museo contó con un único personal femenino). Una necesidad constante fue el carro de traslado interno.

Exposición

Por su relevancia y repercusión dentro de las funciones del museo, y también de cara a la planificación de las actuaciones, se ha desgajado la función expositiva, como elemento fundamental en la comunicación entre el museo y el público a través de las colecciones.

El MTAYs desde que fuera entregado por la familia de su fundador, pretendió consolidarse como institución vinculada a la Educación Ambiental permanente. En diversos papers hemos sostenido en los últimos años que desde el museo ya no nos centramos en un objeto sino que comprendemos a los museos como espacios en los cuales es preciso enfatizar la mediación dejando en evidencia no sólo lo que se dice sino el sentido en que se lo dice, recuperando las preocupaciones sociales. Pensamos nuestra institución como una ramificación rizomática de diversos discursos, los cuales pueden ser seleccionados por el visitante, por ello la importancia de brindar posibilidades de elección, el carácter hipotético en las expresiones ligadas al desarrollo científico-técnico, y también poder implicar a los visitantes. Esta característica a partir de la que pretendemos pensar y reconsiderar no sólo el discurso expositivo sino la institución de manera que pueda ramificarse con los pies en la comunidad.

Cómo presentamos una exposición, cómo organizamos internamente el calendario de muestras, qué discursos pretendemos legitimar son ejes que deben considerarse a la luz de la filosofía de este Plan. Consideramos prioritario en la labor museológica asumir que los museos fueron concebidos como espacios de ejercicio de poder, de reproducción, en donde se exhibían los objetos provenientes en muchas oportunidades de saqueos realizados luego de guerras y conquistas, por ello cuando elegimos qué conservar, qué priorizar, qué exponer, cómo exponer, cómo construir memoria son decisiones que implican un posicionamiento ético-político. Desde dónde nos paramos para interpretar nuestro paisaje, nuestra historia, qué punto de vista estamos mostrando. La construcción del discurso museológico es meramente una decisión que deberá vincularse con lineamientos conceptuales y filosóficos. Por ello planteamos la necesidad de

evidenciar esta mediación, esta decisión y no consolidarnos como únicos poseedores de la verdad. Es importante dejar de tener una mirada romántica-inocente de los museos como centros del saber immaculados, espacios de verdad. Será nuestro trabajo a futuro preguntarnos qué queda fuera del museo, qué historias no son contadas, qué preguntas no nos hicimos.

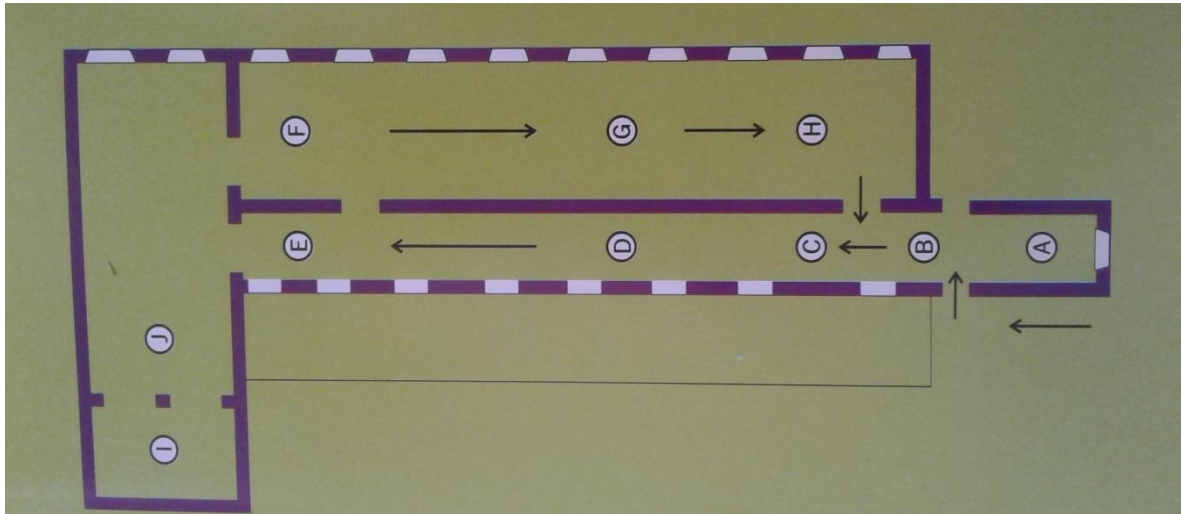
Específicamente comprendemos la tecnologías como un hecho que interrelaciona recursos naturales-personas con sus distintos posicionamientos, historias, acciones-maquinarías- políticas específicas-conocimientos y avances científicos, todos en el marco de la construcción del paisaje.

De la exposición permanente

A partir de la propuesta de refuncionalización se plantearon tres objetivos en este aspecto: contribuir a la concienciación en la importancia de los recursos hídricos en la provincia, recuperar el hecho tecnológico, como ya lo hemos definido, y promover procesos reflexivos respecto al desarrollo sustentable. Constituyéndose el Museo en la institución que genera el intercambio con la comunidad colaborando en la legitimación social del DPA. Institución que desde el 2006 se vio cuestionada desde distintas organizaciones de la sociedad con un fuerte impacto mediático, respecto a la calidad y utilización de los recursos hídricos.

La exposición permanente se ubica en dos salas y se realizó a partir de una propuesta museológica que contempló la idea originaria del ing. Casamiquela, con ausencia de presupuesto y recursos se elaboró la muestra ubicada en la actualidad, lo cual desde el año pasado -2016- se ha planteado la necesidad de la renovación de la misma, se elaboró una encuesta a visitantes (2016-2018) a partir de la cual se elaboró un diagnóstico para la redacción de una renovación de la exposición permanente (lineamientos elevados a la nueva autoridad 2019)

Si bien permanentemente se acondicionan maquetas, también es continua la solicitud de renovación de las mismas.



Circulación interna

Sala Pasillo

A-El río y sus Comunicaciones

B-Introducción al museo

C-La tierra un planeta peculiar

D-Costas-Paleontología

E- Viajes y reconocimientos del río Negro.

-Trabajo de los agrimensores

Sector sala Permanente

F- Agua, usos del agua, calidad del agua, potabilización. Agua para San Antonio

Oeste- Cuencas-Usos Hidroeléctricos en la provincia -Hidrometeorología

G- Suelo, cómo está formado, problemas en la región: desertificación y salinización.

Labranza. La gran Esponja: Meseta de Somoncuro.

H-El riego, cómo regamos, cómo se regaba, el riego en la provincia. Historia y proyectos.

J-Sector salón auditorio y de exposiciones temporarias

I-Sector de CENDOCA

Cuando se planteó el discurso expositivo en la refuncionalización en 2004 concebimos la necesidad de mantener los ejes que planteara don Osvaldo Casamiquela retroalimentado por la propuesta y donación del Dr. Rodolfo Casamiquela y su Museo del Río, estos ejes eran el agua-suelo-riego, paleontología

y geología. A partir de ellos planteamos considerar desde lo más general hacia cuestiones más específicas y locales, así partimos desde el sistema solar, las especificidades de la tierra, para este sector se contó con el asesoramiento de la Universidad Nacional de La Plata, Facultad de Ciencias Astronómicas y Geofísicas. Luego las características geológicas y en ellas ubicar las costas de la Patagonia y cómo se conformó el paisaje. Posteriormente los relevamientos del río Negro, y el trabajo de agrimensura.

En la sala permanente la tendencia fue a la exposición de maquetas, modelos a escala que permitan comprender procesos complejos como derivación de caudales, canales de riego, proceso de potabilización del agua, en qué consiste una presa hidroeléctrica. Sistemas de labranza, modos de construcción de canales. Historia de obras en la provincia.

La donación de una pantalla plana, por parte de la AIC, en el 2015, (que venía solicitándose desde el 2010) junto a videos sobre sus funciones, permitió que esta se ubicara en la sala y generara un espacio para proyección de material cuya donación gestionó el personal del Museo: elaborado por la OSE, Obras Sanitarias del Estado de Uruguay, y de antiguo canal Encuentro. La selección de videos y material tiene que ver con los lineamientos de la pedagogía museológica. El TV permite también proyectar en forma continua fotografías que forman parte del acervo del museo y que se van digitalizando, hasta que se pueda adquirir portarretratos digitales que permitan en cada sector a través de fotografías contar las historias de las obras.

La exposición no se basa en los objetos sino las ideas a transmitir, los objetos y documentos funcionan como excusas, soportes, signos que cobran significación en la red que conforma el guión museográfico. Estéticamente la propuesta se vincula a una visión minimalista que debió convivir con la necesidad de autoridades y representantes de la organización que requerían un museo lleno, el lema es “no queremos un museo lleno sino un museo significativo”.

Respecto al mobiliario debimos adaptarnos a bajos costos, reutilización de material existente, se buscó que fueran diseños básicos-modulares-flexibles-uniformes-de líneas simples y preferencia de panelería suspendida. Se sumaron

montaje de ambientaciones, maquetas y modelos que hacen hincapié en presentar los procesos.

Si bien adelantamos el eje de comunicación, referido a la transmisión de información en las exposiciones, tanto permanente como las temporarias, cada una debe contar con un criterio unificado, evitar la excesiva información escrita, la exposición no es un libro en las paredes, como tampoco un popurrí de banners y afiches discontinuos, se reconoció el uso de diferentes tipos de textos: primarios precedidos de título general, escrito en lenguaje dirigido al gran público, dan un mínimo de información necesaria, utiliza una tipografía de caracteres más grandes que los textos secundarios, luego los textos secundarios acompañan los objetos permiten una aproximación más puntual y detallada del fenómeno representado, y fichas nomencladoras o cartelas. En distintas oportunidades se realizaron hojas de salas para que pudieran ser traducidas pero por razones institucionales no se logró un convenio con el área de turismo para que se realice esta traducción, especialmente en inglés y con la Legislatura para traducir en Braille.

La circulación implica considerar un recorrido total pero también recorridos alternativos, se generó una división virtual de espacios según áreas temáticas.

La iluminación además de la luz general homogénea, indirecta, blanca, de base-servicio y bajo consumo, se sectorizaron espacios a partir de diferenciar la iluminación, luces dirigidas en ambientaciones y espacios sonorizados, luces dirigidas a grupos de objetos que permiten la jerarquización de los mismos, los objetos bidimensionales requieren un flujo homogéneo aplicable a toda la superficie evitando reflejos, en un sector se ubicó un sensor de movimiento. Es a partir de contrastes de luces y sombras que se genera y describen las diferentes áreas.

Carecemos de audioguías y o elementos interactivos, en la renovación sería posible conectar vía qrl sectores y objetos a los celulares, esto nos permitiría actualizar al instante la información. Con la nueva instalación de internet en la que se está trabajando sería posible.

Otro convenio posible con al Escuela de Estética de Carmen de Patagones se planteó a las autoridades desarrollar guiones y videos cortos realizados por niños

de diversas edades en los que ellos generen contenidos a propósito de lugares o sectores que remite el museo.

La sonorización del Museo es una cuenta pendiente, pero a partir del equipo parlantes adquirido, y de la donación desinteresada en el 2017, de un paisaje sonoro realizado por Tomás Miguel a partir del *Amarillo de los álamos* escrito por el músico radicado en Viedma, Pascual Lupia, el recorrido permite escuchar aves, la navegación por el río Negro y la guitarra de don Pascual. Este sonido se conjuga con los de las maquetas tanto del Molino de viento como de Salto Andersen.

Un eje que plantearon las distintas sedes que tiene el DPA en la provincia, fue que no tenían posibilidades de interactuar con nuestras exposiciones por ello se elaboró el programa “el museo se mueve” en el 2012, luego en 2014, se volvió a presentar, finalmente en el 2019 se consiguió el aval del superintendente pero ya entonces la Escuela Industrial de Viedma con la que se había hablado en el 2012-2014 perdieron el interés y **dejaron de creer en el organismo**. Lo mismo sucedió con el programa de “te cuento del agua” el cual consistía en la elaboración de obra teatral, redacción, elaboración de títeres y escenarios, y un conjunto de 20 actuaciones por la provincia para público infantil entre 5-10 años referida al uso razonable de recursos hídricos y a cómo el agua implica la vida cotidiana, se había trabajado con artistas en un guión contextualizado en la región, con vocabulario de divulgación, el programa que pretendía conformar varios proyectos a reproducirse anualmente se presentó en el 2012-2014-2015, luego los artistas que habían generado presupuestos para las distintas ocasiones, **desistieron ya que perdieron la confianza en la realización**. Si bien ambos programas se pensaron por separado las obras de títeres tendría prioridad en los lugares más alejados y localidades con menor cantidad de población, línea sur, escuelas rurales. Existía la posibilidad que se conjugaran obra y “valijas del museo” correspondientes “El museo se mueve” en aquellas localidades en las cuales existiera una dependencia del DPA . Cada valija se especializaría en: Agua: calidad de aguas, potabilización, obtención. Riego: sistema de riego a través de canales, historia, y su impacto en el paisaje. Hidroelectricidad: proceso, presas, obras hidroeléctricas en cuencas rionegrinas.

Desde el 2018 que se cayó el techo dada la imposibilidad de generar exposiciones temporarias se consideró la realización de exposiciones temporarias itinerantes por la comarca, la investigación y documentación durante el 2019 quedó frenada dado que aguardamos el nombramiento de la diseñadora en el museo para poder concretar estas exposiciones, las mismas se insertan en el programa “El museo se mueve” por el momento se presentan dos: una dedicada a la Manzana Histórica de Viedma y la otra ligada al ciclo “*El río, las obras y sus hombres*” en esta oportunidad sobre la historia del Canal Ing. Suarez (Pomona-San Antonio) reúnen información y fotografías.

A partir del eje de la falta de presencia del Museo en la comunidad consideramos necesario abrir la institución, como concibieron Bourdieu y Darbel, los museos se presentan como instituciones expulsivas dado que se destinan a quienes comparten el capital cultural, primeramente no tener miedo a ingresar al museo, compartir códigos para interactuar, el lenguaje que se utiliza, las posibilidades de desarrollar comparaciones y metáforas, por ello se resolvió que el Museo debía ser pensado por y para el visitantes, niñxs de 6-10 años y adultxs promedio que no tenía conocimientos especializados,

En esta necesidad de abrir las puertas, no sólo la definición y constancia de cumplimiento horario, sino también procurar llegar a quienes dado el nombre del museo se sienten incomodados, atemorizados “no voy a entender nada” o dinteresados, por ello la sala de exposiciones temporarias permitió abrir el museo a otras temáticas, desde el 2007 se desarrollaron exposiciones temporarias, exposiciones con temáticas específicas que podían reunir objetos en préstamos o exhibir por poco tiempo objetos que por sus características no se recomienda su exposición permanente. Fue así como consolidamos una agenda de exposiciones, marzo-abril: memoria-verdad y justiciar; mayo-junio: se amplía alguna temática específica del museo dada las noche de los museos, diciembre-febrero exposición de obras de artistas locales, pensando en generar un atractivo para los turistas. Cabe destacar que se selecciona qué artistas expondrán para consolidar la sala del

Museo como un espacio de legitimación en el campo artístico de los artistas y obras que expondrán.

Las exposiciones temporarias y actividades de extensión realizadas:

-2007, *Recordando al padre Entraigas*, primera actividad de extensión: actuación de la *Agrupación Coral del Sur, Padre Ramirez Urtasun*. Sin personal y sin presupuesto.

-2007, *Como un león*, exposición dedicada a Haroldo Conti. Fue un intercambio que logré con el Museo de Arte y Memoria dependiente de la Comisión Provincial por la Memoria, provincia de Buenos Aires. Iniciábamos otra línea de trabajo en la que en la actualidad se nos reconoce, la construcción de memoria. Comienza a trabajar un personal para trabajos generales, carecía de formación especializada, y tenía una intermitencia horaria.

-2007- "*...Y el pueblo logró su constitución*", exposición que nos permitió tender y colaborar con la Asociación Amigos de lo Nuestro.

-2007-*Entre pisadas y megaterios*, actividad de vacaciones de invierno, asesoramiento paleontológico Dr. Rodolfo Casamiquela.

Continuábamos con el problema de personal especializado lo cual dificultaba la realización de actividades, generando una sobrecarga hacia mí como único personal profesional.

-2008, a partir de las obras del nuevo muelle de lanchas se montó la exposición "*El río, las obras y sus hombres*", se logró así conservar y "salvar" parte de clavos, tornillos, maderos del muelle, el resto pasó a depósitos de la Municipalidad.

-2008, "*Instantáneas, 30 años con memoria*" (Muestra MAM-CPM-Pcia. Bs. As.) instalábamos así el Museo como espacio vinculado a memoria, verdad y justicia, participando en la organización de las actividades que se desarrollan anualmente en el mes de marzo.

-2008, continuando el ciclo: "*El río, las obras y sus hombres: El dique Ing. Ballester*" Cabe destacar que todas las muestras estaban acompañadas de recorridos pedagógicos.

-Como actividad de extensión se desarrolló la primera barrileteada "Vientos de esperanza" que se pretendió llevar a diversos barrios de la ciudad, incluye un taller

de barriletes. En su primer momento se organizó con la Biblioteca popular Balneario El Condor y Banda juvenil de Bomberos de Patagones, 2008, luego junto a Biblioteca Popular Barrio Guido, Salita y Centro Barrio Guido 2009, finalmente junto al Globito Azul y en las tres oportunidades con personal de la actual SENAF, 2010.

- 2009, *Buena Memoria*, exposición de obras del fotógrafo nacional Marcelo Brodsky. (Muestra MAM-CPM-Pcia. Bs. As.)
- 2009, Actividad de extensión, *el universo en imágenes* charla del astrónomo Facundo Albacete.
- 2009, *Una escuela que deja huellas*, exposición dedicada a la historia de la ESFA. Se realizó en forma conjunta con los ex – alumnos de la escuela. La exposición se presentó en el marco de la Expo IDEVI, luego se trajo la exposición al Museo.
- 2009, se organizaban junto con el Museo Provincial E. Tello actividades como la presentación de libros, dado que este había sido desalojado y carecía de edificio.
- 2009, “*Se me volaron los pájaros*” exposición del artista plástico Juan Marchesi, con esta muestra inaugurábamos un ciclo de artistas reconocidos durante el verano. Dado que en los meses estivales nos consolidamos como el único museo abierto, (si bien desde el 2017 se habilitó el Museo Tello, su falta de personal genera que las vacaciones del mismo la institución deba cerrar sus puertas en el mes de enero) consideramos que debíamos brindar otros atractivos aparte de la muestra permanente y permitir otro perfil de público. Pensando en nuestro estudio de público y la afluencia de turistas se pretende generar un conocimiento no sólo de nuestro paisaje sino también de nuestros artistas reconocidos.
- 2010, Por primera vez en la comarca se presentó una muestra el reconocido artista León Ferrari, “*Nunca más*”. (Muestra MAM-CPM-Pcia. Bs. As.)
- 2010, “*Tierra, agua*” exposición de la artista de la comarca: Paula Echarren
- 2011, “*Sobre rieles por la Patagonia*”. Muestra por los 50 años del Museo Tello
- 2011, *Prohibido Prohibir, censura de la cultura en la comarca*. Muestra organizada por el Museo con préstamo de material de vecinos, se acompañaba con charlas brindadas por la Prof. Cecilia Palma y proyección de documental El Testigo (ESFA)
- 2011, *La manzana histórica por dentro*”, fotografías y videos, con especial sobre la torre del reloj. (Carlos Espinosa)

- 2012, *La aventura continúa*, muestra dedicada a Héctor German Oesterheld. (Muestra MAM-CPM-Pcia. Bs. As.)
- 2012- *Concierto* Angel Hechenleitner en el marco de la Noche de los Museo, acompañó el mismo la exposición de su museo personal ligado a objetos que permitían presentar el trabajo en el campo.
- 2012- *Homenaje a Atahualpa Yupanqui*, concierto de diversos músicos de la comarca, evocaciones y poesía.
- 2013, *Prohibido prohibir* en la cultura viedmense. Muestra sobre la dictadura cívico-militar en la comarca. Cabe destacar que esta muestra visitó escuelas de Carmen de Patagones.
- 2013, *Los hombres y el trabajo: construcción de nuestro patrimonio*.
- 2014, *cómo viví la dictadura cívico-militar de 1976-1983* la investigación que realicé para la muestra se presentó en las 6º Jornadas de Historia de la Patagonia: *El golpe militar como epílogo a un mes de primeras planas. Análisis del diario Río Negro (marzo 1976)* noviembre 2014. UNCo-Facultad de ciencias de la educación- Cabe destacar que esta muestra visitó escuelas de la comarca.
- 2014, presentación del libro: *Cuentas pendientes*, Juan Pablo Bohoslavsky con la participación del vicegobernador Prof. P. Pesatti.
- 2014, *Senderos*, de Sonia Pezzano
- 2015, *Rostros, fotos sacadas de la ESMA*. Fotografías de Victor Basterra. (Muestra MAM-CPM-Pcia. Bs. As.)
- 2015, *Diálogos grabados /diálogos impresos*, exposición Mariel Bichi y Javier Agama Barragán.
- 2015, *Presentación del duo* de guitarras prof. Pablo Sanchez y Pablo Lopez Menucci.
- 2016, Organización junto a otras instituciones de la Jornada de promoción de derechos del niño, (SENAF-Municipalidad de Viedma-Fundación Creando Futuro-entre otras) se celebraron durante tres años consecutivos a fines de febrero, como una búsqueda del tesoro en distintos lugares de la ciudad. 2016-2017-2018-



-2016, *Memoria estudiantil secundaria en Viedma. La Unión de Estudiantes secundarios. (UES)* Organizada por el Museo, con colaboración de vecinos de la ciudad y de ex miembros de la UES nacional, declarada de interés municipal.

-2016, donación del paisaje sonoro a partir de *El Amarillo de los álamos* de Pascual Lupia, realizada por Tomás Miguel (su nieto). Se había solicitado para realizar una instalación que acompañe este paisaje sonoro, para la sala permanente, la instalación no se realizó.

-2016, *Cielo, tierra y agua*, muestra de Marcelo Minichelli.



(esta fue la última muestra que se realizó de un artista dado el riesgo que corren las obras y objetos a exponer por cómo se llueve en la sala)

-2017, *Visibilizando nuestra memoria: Espacios de represión, resistencia y memoria en Viedma y Carmen de Patagones.* (junto con ARGRA, Asociación de víctimas y familiares de Terrorismo de Estado y Radio Encuentro).



-2017 y 2018 *Concierto aniversario*. (Diego Magnin, Jorge Bustamante con participación de Cintia Ubeda, Rosa Gonzalez y Rafael Fernandez).



-2017, *Civilizar el agua. Del Territorio grande a las hectáreas* (estudiantes y docentes ESFA-CET 11)

-2017, *Poesía en el museo* (se pretendió iniciar un ciclo de lectura de textos por sus autores, promoviendo los autores de la comarca). Lectura de poemas de escritores de relevancia patagónica y nacional: María Ines Cantera, Liliana Campazzo, Miguel Martinez Naon y Pedro Daher Salomón.



La propuesta era generar un espacio bimensual para esta actividad, pero dado que en el mes de julio 2018 se cayó el techo y los riesgos de la sala, obligó a suspender todo tipo de actividades.

2017- Se realizó organizado por la prof. Liliana Campazzo el Taller de lectura dictado por el escritor patagónico Jorge Spíndola.



2017-Presentación de libro de Martha Ullua y actuación de la Agrupación Coral Padre Ramirez Urtasum

Dada las filtraciones desde el 2017 se evitó el montaje de exposiciones por ello se recurrió a la organización de actividades específicas como charlas, conciertos, conferencias.

-2018, *"aquí donde parecía que no había pasado nada, si pasó..."* (Sec. de Derechos Humanos Pcia. De Río Negro: Biblioteca y Archivo, grupo de música La Otra Costa y poetas locales)



-2018, *A diez años de la noche de los museos, Presencia de artistas*. Participación que la artista Anyela Cuellar donó.

-2018, *Concierto en celeste y blanco*, Presentación de Patagonia trío, músicos locales, previo a su gira por Francia.



Esta fue la última actividad que se pudo realizar dado que en el mes de julio del 2018 **se desprendió el techo por el agua que filtra**, también tenemos desprendimientos y humedad en la sala permanente, en oficina y las tres salas: depósito, taller y sala de lectura.

Cabe destacar que en el salón auditorio se desarrollaron diversas actividades organizadas por distintas áreas del DPA, como homenaje a los distintos superintendentes, presentaciones de libros e informes, reuniones y capacitaciones.

-En el mes de noviembre 2018 se desmontó provisoriamente la Sala Permanente del Museo, dado que el salón auditorio no se podía utilizar por riesgos de caída de techos, la Lic. Roxana Rodríguez dio inicio el ciclo de Conversaciones sobre el agua, en esta primera oportunidad la charla estuvo a cargo del Dr. Fernando Archuby, (CONICET-UNRN) acompañado por la Lic. Yeny Labaut Betancourt (CONICET), quienes expusieron sus investigaciones referidas a DESCRIPCIÓN DEL PROCESO DE INVASIÓN DE *Corbicula fluminea* (Müller, 1774) EN PATAGONIA NORTE. DISPERSIÓN E IMPACTO. Luego de su exposición se abrió un debate entre los concurrentes, personal del DPA, de Secretaría de Medio Ambiente y Desarrollo Sostenible y de las universidades.



-Noche de los museos- permitió el trabajo en red con las demás instituciones. En el 2009, se convocaba desde el Museo a la primera reunión en el mes de febrero para organizar la Noche de los Museos en Viedma, actividad que se replicó en la provincia. Desde entonces durante diez años consecutivos se instaló como actividad en la ciudad, que implicó a museos de Carmen de Patagones, pcia. De Buenos Aires, cada año se sumaban más instituciones, organizaciones, artistas medios de comunicación en esta fiesta de los museos que pretendía y lograba poner en agenda pública la situación de los museos. Pese a este crecimiento nunca logró tener presupuesto.



Logo realizado primeramente por Paula Muñoz, Legislatura, y desde el 2016 el diseño de la folletería estuvo a cargo de la Diseñadora Lujana Zarate, DPA

Las Noches de los Museos se celebraron entre los años 2009-2018, en el 2019 se decidió no celebrar dado el mal estado de los museos y archivos, incluyendo problemas edilicios, falta de personal calificado, falta de presupuesto.



Fotografías Noche de los Museos-Patio de la Manzana 2017, y de la donación de la actuación de Anyela Cuellar en el salón del Museo en el marco de la exposición a Diez años de la Noche de los Museos, 2018.

-2009 y 2010 Participamos en la Semana de las bibliotecas que organizó la Biblioteca de la Legislatura, que surgió a partir de la primera convocatoria en el mes de febrero para celebrar la Noche de los Museos, en esa oportunidad se consideró que las bibliotecas requerían su propia celebración.

En junio del 2019 las autoridades, Intendente, Ing. Petri y Directora Lic. Rodriguez resolvieron el cierre de las salas permanentes por motivos de las bajas temperaturas y ausencia de calefacción, llegó a registrarse entre 2-5 grados en el interior de las salas, el reclamo por calefacción es constante y fue realizado por el personal único a los distintos superintendentes. El cierre se realizó junio, julio y agosto, igualmente las visitas que ya estaban confirmadas se atendieron, pero no se tomaron visitas. Las nuevas autoridades (mayo 2019) han planteado evitar arreglos en pos de la realización de un nuevo “proyecto” que no contemplaría los arreglos edilicios, dada la complejidad y altos costos que estos implican.

El 13 de agosto se presentó el primer borrador “proyecto” renovación de salas permanentes del Museo con especificaciones, pero se destacó y continuó con los reclamos sobre la grave situación edilicia referida al peligro que corre el patrimonio del Museo dado los serios problemas de techos, la ausencia de calefacción y la falta de personal, sobre el mismo desde el 2017 se elevan posibilidades de personal que implicaría pases dentro de la administración pública provincial.

Recursos humanos

Es uno de los ejes más problemáticos que no sólo tiene este museo, sino en general de acuerdo a diversos estudios en los museos provinciales se carece de personal pero la mayor dificultad es la falta de profesionalización, siendo museos, archivos y bibliotecas los lugares de las administraciones públicas a donde se envían a los castigados, sumado a que se generan desigualdades en las condiciones laborales en el caso específico entre quienes están en el museo y en la sede del DPA, “acá no tenés nada” “acá no hay calefacción” “es demasiado el frío” “acá no limpian todos los días” “acá tenés que trabajar” “acá hay que hacer de todo” “cómo no tienen alguien que reparta las notas?” algunas de las quejas y reflexiones de personal esporádico que concurrió al Museo. El personal especializado es prioritario para la implementación de cualquier política que se pretenda ejecutar, pueden ser muy buenos planes y programas pero sin la especialización, conocimientos y profesionalización en la implementación quedan limitadas a un catálogo de intentos.

Desde los inicios el contacto con el organismo se organizó en lo referente a autorización de gastos con Secretaría General, y referido a cuestiones institucionales-técnicas con el Intendencia General de Recursos Hídricos, haciéndose cargo la autora de la refuncionalización del Museo, con las modificaciones de las distintas gestiones, los referentes fueron modificándose. Desde fines de mayo 2019 se hizo cargo la Dirección de Control y Calidad de Recursos Hídricos, a cargo desde el 2017 de la Lic. Roxana Rodriguez.

Como expresara Sabatier y Masmanian “...a mayor cantidad de cambios requeridos en el comportamiento más difícil será lograr una implementación exitosa”(1992:334) Claramente nos sucedió desde tener que solicitar a diario al personal que cuando una persona ingresaba en la institución se la debía saludar y tratar con amabilidad y respeto, priorizar su atención, dado que quien viene al Museo lo hace por elección, por ello el museo no puede cerrar sus puertas lo que implica que se tiene que deconstruir una práctica observada en la administración que el personal se retira en horario de trabajo para otras cuestiones personales, porque ello implica el cierre de la institución o no cumplir con visitas de grupos solicitados. Por otro lado el Museo requiere y se pensó como un espacio de trabajo

en equipo, lejos estamos de una visión de implementación de autómatas quienes cumplimentarán propuestas, sino que el espacio de implementación es una arena de intercambios.

El museo carece de una estructura interna orgánica, dada las características se pretendió generar equipos de trabajos en los cuales toda persona pueda tener la posibilidad de atender al público con la buena y educada predisposición. Desde el 2004 hasta la fecha se mantiene en forma estable una profesional especializada (Museóloga, Profesora y Licenciada en Historia del Arte, Magister en Políticas Culturales, Doctora en Ciencias Sociales) quien se desempeñó como monotributista, luego rindió para el pase a planta. Luego a mediados del 2007 ingresó un personal para mantenimiento y atención, poseía estudios secundarios, a quien se pretendió enseñar y estimular para que continúe su formación, desde el Museo se solicitó y consiguió que rinda para el pase a planta. Dada las continuas quejas e inconvenientes con visitantes (situaciones de violencia y amenazas), se dio un pase al personal. También fue intermitente el paso personal transitorio, salvo excepciones en su mayoría fueron enviados a modo de castigo o por ser personas difíciles o con inconvenientes.

A medida que el museo iba presentando programas pedagógicos, exposiciones temporarias, observamos que debíamos incentivar la extensión para infiltrarnos en la comunidad, situación que se sumó a la falta de personal entonces fue prioritario el trabajo en red con otras instituciones. Entonces “en-redarnos” es una necesidad, y siempre procuramos generar redes con otras instituciones estatales en pos de favorecer el bien común con los recursos estatales. Hemos trabajado en forma conjunta en el diseño de exposiciones, en las redacciones de guiones, en la búsqueda de donaciones, en proyectos que permearan los muros como talleres, barrileteadas, muestras itinerantes, trabajo con bibliotecas, grupos de adolescencias, establecimientos escolares, etc.

*Dada las especificidades se requiere formar un equipo de trabajo, solicitud realizada desde 2010, quienes tengan la formación profesional, varias guías de turismo con conocimientos de inglés se han interesado situación que demandaría

pases dentro de la administración pública, como así también un plantel que pueda contar un personal con conocimientos de soldadura, realización de maquetas y dioramas, luego una diseñadora gráfica, está pendiente un pase dentro del mismo organismo. También se pueden gestar sistemas de pasantías rentadas con la escuela agraria ESFA, dada la especificidad del Museo. Un eje a considerar es la apertura al menos los días sábados por la tarde, feriados, que permitiría sumarnos a las diversas propuestas turísticas.

Recursos económicos y presupuesto

La financiación del Museo depende del gobierno provincial específicamente del DPA, carece de presupuesto anual, si bien cuando nos enteramos que se presentan los presupuestos se elevan a la autoridad, sería conveniente que se soliciten en tiempo y forma estas elaboraciones, nunca tuvimos respuesta, por lo tanto esto genera una incertidumbre en los gastos posibles, respecto a cuestiones de mantenimiento se utilizan los recursos disponibles en el DPA, pero el Museo tiene especificidades que están lejos de vincularse a estas compras generales.

Esta discontinuidad no permite generar un estudio de presupuesto tomando en consideración inversión-mantenimiento-público.

El Museo es gratuito como así también todas y cada una de las actividades que se desarrollan, procurando que lo económico no sea una barrera más a la hora de concurrir a nuestra institución.

Es una política del museo que se ha planteado la **no compra de colecciones**, las adquisiciones se realizan por donación, en lo posible donación sin condicionamiento, o comodato.

Pedagogía museológica

Un área que ha marcado una continuidad en el Museo fueron los programas pedagógicos que implican diversos proyectos, los cuales fueron reconocidos por especialistas en Educación Ambiental a través de la invitación como disertante en el III Congreso Internacional de Patrimonio Cultural, Universidad Nacional de Córdoba-Consejo Internacional de Museos-(ICOMOS) Embajada de Canadá, mayo 2006, como así también en el VI Congreso Iberoamericano de Educación Ambiental-setiembre 2009. San Clemente del Tuyú. Buenos Aires.



El Museo desarrolla una metodología para recorridos reflexivos (Valle, 2006, 2009, 2012) que pretende reemplazar la visita guiada tradicional, el típico cassette repetitivo sin considerar al receptor o sino la clase magistral, visitas que reproducen la desigualdad. La comunicación en estos dos casos es de única dirección donde quien posee la palabra posee el saber, entablando una relación de desigualdad permanente que no llega a revertirse, en tanto que el guión memorizado, recitando un discurso evita la construcción de un espacio y reflexión como así también la interrelación para con los visitantes. En ningún caso se genera diálogo, y no existe prácticamente interacción con el patrimonio, se correspondería a una concepción acumulativa de Educación en términos de Paulo Freire (1974:86). Nuestra propuesta se basa en enfoques constructivistas que retomen habilidades del pensamiento, se trataría de generar oportunidades para el ejercicio de la *lentezza* a la que obliga el pensar-sintiendo, como dijera Eduardo Galeano, subjetivarnos como seres sentipensantes. Ya en 1995 Martha Dujovne proponía las visitas acompañadas criticando las visitas dirigidas, generando espacios de libertad donde lo que se busque sea provocar interrogantes. Son constantes en nuestro país las propuestas y desarrollos de pedagogía museológica. Específicamente pretendemos retomar el concepto de concienciación como lo planteó el pedagogo brasileño

“... la concienciación implica, pues, que uno trasciende la esfera espontánea de la aprehensión de la realidad para llegar a una esfera crítica en la cual la realidad se da como objeto cognoscible y en la cual el hombre asume una posición epistemológica...” (Freire, 1974: 30)

El espacio de la visita es entendido como entorno, como una cronotopia, unidades de tiempo-espacio. Retomamos el concepto de la etnográfica de *atención flotante* (Guber, 2001:82) como un modo de escuchar que consiste en no privilegiar de antemano ningún punto del discurso, aprender a acompañar al otro por los caminos de su lógica, introducirse en los marcos de referencias y categorizaciones del visitantes, es un ejercicio por conocer, la lógica de este, a través de preguntas abiertas que se van encadenando, y así identificar los intersticios del discurso del visitantes en donde poder reconocer/reconstruir su lógica. Reconocer que el visitante trae consigo juicios de valor, prejuicios, estereotipos, un bagaje que debe ser tenido en cuenta como uno de los ejes en los cuales centrarnos. Esta actividad requiere de flexibilidad por parte de quien encara el acompañamiento, lograr ir relacionando, elaborando hipótesis, generar que el guía pierda su centralidad, más allá de reconocer que el guía posee un conocimiento específico. Por esta razón consideramos clave los primeros minutos, cuando se saluda y se da la bienvenida, se presenta, en este caso evitar que preguntas sobre procedencia, o cuestiones personales se conviertan en un interrogatorio duro, estas preguntas deberán surgir en la charla. Por eso constantemente hemos solicitado el no uso de celulares durante la atención al público por parte del personal, porque la atención debe ser totalmente hacia los visitantes. En tanto que los grupos cuyas visitas son coordinadas con anterioridad los datos y objetivos de la visita ya son conocidos.

Un eje importante es el manejo del tiempo, no abusar de la disposición ni apresurar el encuentro, las miradas que se pierden, el cansancio por estar de pie, el caminar del visitante ya no deteniéndose, son signo que el guía debe leer y entonces detenerse en los ejes de interés y saltar aquello que no demande importancia. El guía debe distinguir lo relevante, lo necesario, qué pretende en el recorrido, y el objetivo debe aplicarse a cada visitante o grupo de visitantes.

Las preguntas anzuelo, preguntas que les permitan a los visitantes exponer sus intereses, sus conocimientos, posicionarlos en un lugar en donde serán escuchados; otro tipo de preguntas que permiten abrir y enfatizar el diálogo son las hipotéticas, ubicar a los visitantes en situaciones imaginarias, conocer cómo solucionarían ciertos problemas o cómo actuarían. Y también para conocer las lógicas de los visitantes se plantean preguntas contrastivas, se interroga sobre elementos que nos permitan delimitar categorizaciones.

Una de las dificultades que tenemos en nuestros museos es que los objetos están descontextualizados, por ello es necesario contextualizarlos en los programas expositivos pero también colaborará la oralidad en el encuentro, de manera que a partir del contexto de procedencia del visitante o a partir de los conocimientos de este se puedan generar comparaciones, ello obliga al guía a un conocimiento del guión expositivo. Dado que el primer acercamiento es sensorial, se prioriza la vista, es conveniente provocar los demás sentidos como mencionáramos el oído, incluso el tacto al tener contacto con el agua.

Según nuestros estudios de público clasificamos nuestros visitantes en: grupos organizados, en su mayoría provenientes de instituciones escolares y solamente durante el 2014 se logró presencia de grupos de jubilados y luego las visitas coordinadas por el centro de la ciudad que organiza el área de Turismo del Municipio. El otro grupo lo constituyen los visitantes casuales, grupos familiares con diversidad de edades, individuos solos o grupos de edades similares.

Según las edades cabe destacar que a menor edad la atención debe ser más individualizada por ello la necesidad de grupos más pequeños, en ellas lo lúdico es el elemento base, juegos como esconder objetos, juegos corporales (estos se realizaban en el salón auditorio, desde mediados del 2018 no se pueden realizar) En general los juegos no tendrán reglas complejas para que puedan rápidamente jugar, también es importante la manipulación de objetos, réplicas, piezas de tamaños importantes, colores saturados y cálidos.

La duración de los recorridos será acorde a la edad de los visitantes acrecentándose a medida que la edad es mayor.

En tanto que para quienes tienen mayor edad se prioriza el análisis de procesos que se pueden observar a través de las maquetas y modelos a escalas, relatos de sus vidas cotidianas.

Respecto a los adolescentes si bien se había planteado una serie de recorridos específicos basados en sus preguntas, en la elaboración de relaciones, en el descubrimiento de situaciones, desde el 2018 en el museo se trabaja en pos de generar espacios de investigación. Dada la reforma de la Nueva Escuela Rionegrina en la cual se trabaja en pos de proyectos, se ha realizado en forma piloto una experiencia durante el 2019 una propuesta de elaborar proyectos de investigación que consideren objetos y/o temáticas del museo, a partir de problemáticas los estudiantes concurren y reconocen el Museo y Centro de Documentación como espacios de investigación y construcción de conocimiento.



Parte del folleto diseñado por Lujana Zarate para la difusión de este programa, a la fecha se aguarda su impresión.

Una dificultad que se observó respecto al público adulto es que generalmente en los programas educativos es el gran olvidado, son visitantes que presentan gran diversidad, en general no acuden en horarios laborales, en nuestras experiencias quienes provienen de la comarca han concurrido para acompañar a alguien que los

visita en su casa, por actividades como inauguraciones, charlas o conciertos y *de paso visitan el museo*, en la noche de los museos y en el caso de público de otras localidades, observamos que los procedentes de Buenos Aires suelen tener un hábito de visitante de museos muy independiente, en tanto que a mayor edad y procedentes de otras localidades son más demandantes del acompañamiento. Entonces se trata de evitar un recorrido lineal, sino adaptado a los intereses personales, generar interacción no sólo con la guía sino entre los visitantes, en varias oportunidades se formaron grupos que luego *“quisieron irse a tomar algo”*.

En nuestros tiempos en los cuales se prioriza lo impersonal, la virtualidad, el anonimato, el volver a ser considerado una persona con voz, ser escuchados, con cuerpos, la presencia del otro, son quizás una de las fortalezas con las que contamos los museos pequeños y de escaso presupuesto.

Respecto a las personas de mayor edad una problemática es la barrera de la escalera, quienes lograron sortear este escollo concurren y en su visita se debe priorizar sus relatos, sus historias, sus vivencias, lograr espacios y tiempos de descanso.

En lo referido a discapacidad, el museo tiene barreras arquitectónicas, y queda pendiente un trabajo conjunto con el Consejo de Discapacidad, por otro lado se han desarrollado actividades en las Escuelas Especiales a las cuales se trasladaron objetos y modelos a escalas, experiencias piloto que no pudieran sostenerse por la falta de personal.

En general la propuesta pretende generar nuestros recorridos y talleres desde una mirada interdisciplinaria, basada en la puesta en acción de operaciones de pensamiento: a partir de estimular operaciones como observar, clasificar, comparar, interpretar, formular hipótesis y críticas, resumir, entre otras, lograr el *extrañamiento* de la cotidianeidad.



Entre los programas de pedagogía museológica desarrollamos: los jardines en el museo destinados a niños de 4 y 5 años de edad ya sea jardines de infantes, comedores, ONG, colonias de vacaciones, incorpora actividades plástico-expresivas para el cierre del recorrido. Otra propuesta para niños de edades de nivel escolar- 6-10 años, entre pisadas y megaterios, el agua más que una gota, en ambos se enfatiza la descripción, la observación, la comparación, la formación de jerarquías entre objetos, el establecimiento de relaciones. Se analizan situaciones cotidianas como por ejemplo de dónde viene el agua que sale de las canillas. Hasta el 2018 mantuvimos para adolescentes Energías limpias. En tanto que otra propuesta fue Recorridos reflexivos hacia una percepción significativa de nuestro paisaje, para público adulto y adulto mayor, incluso se repartieron 2007-2008 folletos muy artesanales (fotocopias) de opciones de recorridos por la ciudad.

Cabe destacar el trabajo conjunto con el área de Turismo de la municipalidad de Viedma como así también de la Provincia. Las exposiciones temporarias son acompañadas de talleres dirigidos a públicos específicos, especialmente las ligadas a Memoria, Verdad y Justicia destinadas a estudiantes secundarios, en tanto que temáticas específicas que amplían ejes del museo se presentan experiencias para niños.

Durante cinco años, 2012-2017 el Ing. Eduardo Lui (UNCo-CURZA) brindó una conferencia sobre la historia y las características del IDEVI, destinada a alumns de primer año de la carrera de Agronomía UNRN solicitud del Ing. Bezic y

de técnico agrónomo de la UNCo-CURZA. Siempre consideramos que podría enriquecer la misma si especialistas de riego del DPA pudieran sumarse. Dejaron de realizarse por el frío que hace en las salas.

Se desarrolla trabajo conjunto con escuelas para adultxs y centros de adultxs mayores, la propuesta cómo era Viedma antes, ¿se acuerdan del canal, y de la costanera, dónde vivías...?

Trabajo conjunto con el área de Extensión de la Legislatura que permitió la recepción de escolares de distintas localidades de la provincia quienes concurren a Viedma y visitaron distintas instituciones provinciales siendo un ejemplo de trabajo coordinado.

Desde el 2006 se inició un estudio cuantitativo de público, según grupos etáreos: niñxs-adolescentes-adultxs; según procedencia: Viedma-Río Negro- demás provincias, extranjerxs. La tendencia es al crecimiento, siendo un eje importante las exposiciones y actividades temporarias. En los últimos años se logró a través del trabajo conjunto con Legislatura y Turismo de provincia acrecentar los grupos de escolares que concurren del interior de la provincia.

Se observó a partir del 2016 una disminución de público turista en la comarca, como así también aquellos que concurrían de paso hacia Puerto Madryn en temporada de ballenas.

Cabe destacar que el Museo durante muchos años fue la única institución de esta naturaleza que permanece abierta en la temporada veraniega en la ciudad, siendo una de las escasas opciones en los días de lluvia y especialmente para aquellos que deben permanecer para tomar el tren por la tarde rumbo a Bariloche.

- Durante los meses de enero y febrero es importante el trabajo con las colonias de vacaciones.

- En los meses de julio, durante el receso invernal disminuye la afluencia de público salvo en los años que se organizaron actividades especiales como talleres, visitas con títeres o contratación de visitas teatralizadas, o similares.

-Los meses de mayor afluencia de grupos escolares son junio y desde agosto hasta noviembre. En el 2019 por las bajas temperaturas las autoridades resolvieron cerrar las salas en junio-julio-agosto.

-Desde el 2015 no se pudo renovar con el Consejo Escolar de Carmen de Patagones una autorización especial para que concurran las escuelas de ese distrito.

-Durante el año se observa una presencia de escolares de nivel medio especialmente motivados por las exposiciones temporarias en los meses de marzo-abril.

-El museo colaboró en los programas pedagógicos que organizó el DPA como El agua va a la escuela, ya sea a través de invitaciones, generando el espacio para charlas de Aguas Rionegrinas que luego se conjugaban con la visita a las salas permanentes como así también con visitas y brindando material a los docentes para que estos pudieran desarrollar las actividades que proponían los cuadernillos que se entregaban.

-El museo fue sede de las charlas-talleres WET que se organizaron entre el DPA y la AIC en la ciudad de Viedma.

-El Museo fue sede y realizó la convocatoria para las charlas que brindaran desde la Universidad Nacional del Litoral en la difusión de la carrera en Ingeniería en Recursos Hídricos.

El promedio de visitantes mensuales es de 250, en los últimos cinco años 2015-19 se ha mantenido un promedio de visitantes anuales que oscila entre 3700 y 4000 personas.

El mes de mayo era el mes con menor afluencia de público situación que logramos revertir a partir de la celebración de la Noche de los Museos, fue con esta acción que también pudimos atraer al público adulto viedmense, quienes no concurrían ni conocían los museos, también para ellos y sus distintos intereses son convocantes las exposiciones temporarias, charlas y talleres, también la Noche de los Museo generó como eco una mayor afluencia de grupos escolares en los meses de mayo-junio en su mayoría estudiantes de 10-12 años de escuelas primarias,

entre los meses de agosto-noviembre no sólo estudiantes de escuelas de Viedma y la zona de influencia sino también de la provincia, sumándose escuelas medias y jardines de infantes.

Una necesidad constante es lograr un equipo de trabajo para retroalimente el plan en el área de pedagogía museológica y poder generar con más personal mayores circuitos y actividades, es muy difícil sostener las actividades cuando se cuenta con un solo personal.

Seguridad

El museo cuenta con alarma, que dada la reciente incorporación de teléfono conectado al DPA, (2019) esto permitirá conectar la misma al organismo. Un problema que aún continua es el mal estado de puertas y ventanas que genera problemas de Seguridad e higiene, como así también el agujero del techo, que pone en peligro posibles presencias de plagas. En forma personal se realiza una vez al año una desinfección del Museo con productos de Mercado, sería importante contar con asesoramiento de especialistas en Seguridad e Higiene.

Desde el 2017-2018, última reunión fue en marzo del 2019 se ha concurrido a las reuniones para el mantenimiento, control de plagas que desde el Consejo Provincial de Educación se realiza de la Manzana Histórica, con el compromiso de elaborar un protocolo.

El museo cuenta con luces de emergencia, extintores portátiles de fuego, señalización de salidas. Carece de personal de vigilancia, no sólo el museo sino toda la Manzana generando un espacio en el que se han producidos hurtos tanto a turistas como del personal.

Es necesario el trabajo en pos de un plan de seguridad, dado que el DPA cuenta con un especialista en Seguridad e Higiene pero dada sus funciones en el organismo podría ser necesario un convenio con instituciones como SENECA, para que desde sus cátedras elaboren un diagnóstico y evaluación de seguridad del museo.

Difusión y comunicación

Respecto al diseño en comunicación tuvimos dos etapas, una primera en la que se contó con la colaboración del área de diseñadores de Legislatura provincial: Paula Muñoz y Facundo Trillo, y desde 2016 se cuenta con la colaboración y por ello la necesidad que se incorpore al staff del Museo de la diseñadora Lujana Zarate quien elaboró un plan de comunicación visual del organismo en el que incluyó el MTAYs y el CENDOCA. La nueva imagen que la profesional elaboró para el DPA permite considerar la nueva imagen del Museo y del Centro. Es a partir de ella que se lleva a cabo el diseño de nueva folletería, hemos atravesado distintas etapas de trípticos que se entregan a los visitantes del museo, en el 2019 no se han impreso lo cual ha generado que debamos entregar folletería a años anteriores.

En forma personal periódicamente cuando se cuenta con folletería se la lleva a las áreas de turismo, hoteles, restaurantes, quioscos de terminales de omnibus y café del aeropuerto.

Uno de los inconvenientes del museo es que no tiene salida a la calle, sino que está en un primer piso dentro de un edificio, por ello se diseñaron e imprimieron en 2018 banners para colocarse en el exterior y en la planta baja, en el 2019 se colocó el que se ubicaba en el exterior pero se voló.

La comunicación exterior del museo depende del área de Prensa del DPA.

Entre las falencias que observamos:

- Carece de presencia y actualización en redes sociales
- Página web, propuesta en la que trabaja la diseñadora Lujana Zarate
- La propuesta de replica los museotoubers, propuesta de la UBA, museos del sur. (se podría elaborar un convenio con la Escuela de Estética de Carmen de Patagones)
- En el ingreso no existe señalética que permita ubicar al visitante en las áreas del Museo,
- durante años se solicitó al Municipio una persona en planta baja que permita ubicar al visitante y mantener seguridad.

- Se plantearon diversas posibilidades para acompañar la subida de la escalera a través del diseño, hacerla más amena, en la actualidad solo pudimos colocar unos banners con la historia de la inundación y del organismo, y pisadas en contact.
- En el ingreso al Museo es necesario contar o brindar algún tipo de servicios como casilleros de guardarrobas, lugar de recepción y descanso.
- Actualizar folleterías.
- Proponer distintos recorridos que se puede por medio de qrl, linkear cada sector y que pueda tener aclaraciones en inglés).
- Señalizar cada área y dependencia del Museo y Centro de Documentación. Los diseños están realizados pero se detuvo (2019) su solicitud de impresión dado que desde las autoridades plantean un cambio radical del Museo.

Respecto a la difusión se agradece siempre la buena disponibilidad desinteresada y gratuita que se ha mantenido y retroalimentado con la apertura que desde el Museo realizamos, atendiendo cuando nos visitan o concurriendo a los distintos programas de radio-televisión de los distintos medios masivos de comunicación de la comarca. El personal del museo suele recorrer los medios con las gacetillas que redacta en mano, además de aquellas gacetillas que envía el área de prensa del organismo. El correo electrónico es un medio que le permite también contactarse pero es una necesidad la presencia en las redes dado los cambios que en esta materia se han desarrollado: Instagram, Facebook (si bien el museo tiene una cuenta en Facebook este está a cargo de quien maneja toda la prensa del DPA, lo cual dificulta que se pueda actualizar).

El blogspot del CENDOCA permite un contacto con los investigadores quienes se suman cada día más pero sería de utilidad poder contar con una página para poder estar en los buscadores directamente a partir de la búsqueda de un material. También colabora en la difusión la REDAM.

Una herramienta prioritaria es el teléfono, hasta mediados del 2019 contaba el museo con teléfono directo que solamente recibía llamadas, este se dio de baja y a partir de octubre quedó incorporado a la central del DPA, teniendo nuevo

número: 0810-222-1372 interno 101, es imprescindible la difusión del mismo, se ha encargado folletería.

Luego otro espacio de difusión y comunicación fue la presencia en las reuniones que la AIC desarrollo referidas a Educación Ambiental entre 2007-2014, también la presencia en congresos, jornadas y encuentros ya sea provinciales como así también nacionales e internacionales.

Anualmente se elabora una carta con folletería de opciones y nuestros programas didácticos que se llevan a cada escuela y casilleros de las mismas, incluso se visita en forma personalizada reuniones de docentes.

Nuevamente como expresáramos la falta de personal hace muy compleja esta difusión que se realiza, dado que si se concurre a una escuela o se lleva una nota o folletería el Museo debe cerrar sus puertas.

En el 2019 a partir de las capacitaciones brindadas a docentes de la provincia de Río Negro, un curso implicaba a los museos, y muchos de ellos tomaron para trabajar nuestro Museo, lo cual también nos permite la difusión del mismo.

La institución en forma gratuita es recomendada en sitios de viajeros: Tripadvisor, Infolugares, Argentina Travel, Patagonia turismo.

En el 2019, la investigadora Anne Richer de Forges ha consultado y solicitado material e información y se ha publicado al Museo entre otras instituciones internacionales sobre Museos y exhibiciones internacionales ligados al estudio de los suelos, como así también informes e investigaciones sobre Museos y Archivos UNRN, solicitud de la provincia de Río Negro y de la Nación para catálogos y bases de datos de Museos, entre otros.

En capítulos anteriores se mencionó estudios cuantitativos y cualitativos de público a los cuales debe sumarse la encuesta que se desarrolla en el Museo desde el 2015 a los visitantes para evaluación y actualización del Museo.



A modo de cierre

Antes de cerrar provisoriamente este Plan, ya que como se planteó en sus inicios el este documento es una herramienta para reflexionar y generar planificaciones a futuro, por ello debe permanentemente ser actualizado, resignificado, es importante recuperar los ejes, falencias y necesidades de cada área en la que se organiza el documento, señalar que más allá de la falta de personal siempre la institución y dado su buena imagen pública de la que logramos consolidar y hacer crecer, el Museo, cuenta y contó con presencia en su mayoría de vecinos de la comarca quienes se dispusieron a colaborar, ya sea actuando en forma gratuita, donando o prestando material, brindando sus testimonios, colaborando en la difusión, entre otras colaboraciones, o simplemente volviendo, recomendando y reconociendo el trabajo silencioso y continuo que se realiza.

ANEXOS

Documentos elaborados por y sobre el Museo

- Informes anuales 2006-2018 se presentan en forma interna en el organismo.
- Estadísticas y estudios de públicos, 2006-2019
- Planificaciones anuales: 2007-2019
- Boletines del CENDOCA, 2009-2010
- Inventario MTAYs-CENDOCA- 2006- última actualización 2019

Presentaciones en jornadas y congresos:

- Valle, María Ytati, “Estructuras del mirar: hegemonía, imagen y niñez”
Congreso Internacional “La Constitución de las disciplinas artísticas”
Expositora- 2019-UNLP-
- Valle, María Ytati, expositora en Mesa redonda: *Museos/identidad y memorias*
III Congreso de Comunicación/Educación la Red de Cátedras y equipos de
investigación e intervención en Comunicación/Educación-
UNRN-UNCo/UNQ/UBA- Viedma, mayo 2019
- Valle, María Ytati “Espacio público y hegemonía. Continuidades en la significación
de los monumentos.”
1º Congreso Regional de Arte, Literatura y Sociedad
Expositora- octubre 2015- CURZA-UNCo- EAAB
- Valle, María Ytati “El golpe militar como epílogo a un mes de primeras planas”.
Investigación histórica para talleres y exposición temporaria realizada en el MTAYs.
En 6º Jornadas de Historia de la Patagonia. noviembre 2014. UNCo-Facultad de
Ciencias de la Educación
Categoría: expositor. Publicación con referato
- Valle, María Ytati, “Museos locales como promotores del trabajo en red”
En 2º Seminario de investigación en museología en los países de lengua española
y portuguesa
setiembre 2010. Buenos Aires- Universidade d Oporto- ICOM- ICOFOM LAM
Categoría: Expositora. Publicación con referato.
<http://ler.letras.up.pt/uploads/ficheiros/10394.pdf>

-Valle, María Ytati, "Museos, un recurso para la educación ambiental"

En VI Congreso Iberoamericano de Educación ambiental

setiembre 2009. San Clemente del Tuyú. Buenos Aires

Categoría: Expositora. Publicación con referato.

<http://www.ambiente.gov.ar/archivos/web/UCEA/file/Enriqueciendo%20las%20propuestas%20educativo%20ambientales%20para%20la%20acci%C3%B3n%20colectiva.pdf>

-Valle, María Ytati, "Hacia la democratización de espacios culturales".

En Jornadas Internacionales 2007: La dimensión educativa de los museos y centros culturales.

junio 2007- Centro Cultural Recoleta- Secretaría de Cultura Nación- Embajada de Francia y España.

Categoría expositora. Publicación con referato.

<http://sic.conaculta.gob.mx/documentos/969.pdf>

-Valle, María Ytati, "Museos, archivos y centros de documentación"

En 1º Jornadas Patagónicas de servicios de información

setiembre 2006- Secretaría General de la Gobernación. Pcia. Río Negro. Centro provincial de Documentación e información. Consejo Federal de Inversiones. Viedma. Río Negro.

Categoría: Expositora.

-Valle, María Ytati "Abrir el juego, pensar los museos desde la transversalidad política".

En: 1º Congreso Argentino de Cultura.

agosto 2006

Secretaría de Cultura de la Nación, Consejo Federal de Inversiones. Mar del Plata.

Categoría: Expositora. Publicación con referato.

-Valle, María Ytati, "Metodología para recorridos reflexivos en entornos patrimoniales: Una mirada interdisciplinaria del patrimonio".

En III Congreso Internacional de Patrimonio cultural.

mayo 2006- Universidad Nacional de Córdoba. ICOMOS. Manzana Jesuítica. Embajada de Canadá.

Categoría: Expositora. Publicación con referato.

-Valle, María Ytati “Hacia una percepción significativa de nuestro medio ambiente”
Encuentro Nacional de Turismo Cultural 2005- II Región Patagónica. Itinerarios culturales. Dirección de Turismo. Municipalidad de Río Gallegos.

Nov. 2005. El trabajo fue enviado sin exposición de la autora.

Categoría: expositora. Publicación con referato.

-Valle, María Ytati, “De gabinete de curiosidades a un museo abierto”
en IV Jornadas Técnicas sobre Conservación, Exhibición y Extensión educativa en Museos.

mayo 2005-Universidad Nacional de Tucumán. Fac. de Ciencias Naturales e Instituto Miguel Lillo

Categoría: Expositora. Publicación con referato.

Y demás participaciones en charlas, como evaluadora en proyectos de extensión
“La universidad en los barrios” 2014, etc.

Algunas cifras para tomar decisiones

Inicio de estadísticas, 25 de octubre del 2005:

Octubre: 58/noviembre 386/diciembre 176-

Visitantes:

	2006	2007	2008	2009	2010	2011	2012	2013	2014
En	241	406	411	342	286	288	346	276	248
Fe	151	222	235	246	232	282	142	244	89
Ma	120	147	168	126	296	238	329	39	241
Ab	166	175	198	148	310	199	182	424	268
Ma	106	321	170	533	526	650	572	467	234
Jn	151	190	449	222	334	340	610	184	352
Jl	237	241	372	165	210	333	196	149	90
Ag	211	216	332	625	615	488	263	289	260
Se	369	196	201	274	438	610	221	272	368
Oc	736	473	373	600		635	498	328	354
No	546	295	282	218	311	778	271	488	503
Di	334	249	180	160	186	75	82	96	397
To	3365	3103	4139	3659	4093	3813	3690	3256	3281

Últimos cinco años

	2015	2016	2017	2018	2019
En	276	152	197	145	135
Fe	332	182	136	168	149
Ma	505	311	264	158	48
Ab	317	910	491	166	131
Ma	403	743	620	798	100
Jn	231	318	266	406	306
Jl	136	125	17	41	92
Ag	322		344	352	167
Se	348		496	361	342
Oc	257		465	561	343
No	327	348	386	679	586
Di	300	63	41	168	176
To	3744	3152	3733	4002	2575

Se observa cómo aumentaron los visitantes en los meses que se desarrollaron actividades temporarias, ligadas a exposiciones especialmente en meses de marzo-abril, y en mayo con la Noche de los Museos, meses que tenían escasa presencia de público, como así también exposiciones que se inauguraron a fines de diciembre

para sumar visitantes en los meses de enero-febrero. Dado el desprendimiento de techos, y las lluvias se debieron suspender actividades en la sala temporaria.