

HERPETOLOGIA PATAGONICA. VIII.
LA ALTIPLANICIE VOLCANICA ENTRE PRIMEROS PINOS
Y RIO KILKA, NEUQUEN: NOTAS HERPETOLOGICAS

José M. CEI *

SUMMARY : Patagonian herpetology. VIII. Herpetological notes on the volcanic highlands between Primeros Pinos and Kilka River (Neuquen, Argentina).

The herpetological features of the volcanic patagonian plateau (1500-1850 m altitude) between Primeros Pinos and Kilka River (Neuquen) are analyzed. The following species are reported : *Pleurodema bufonina*, *Liolaemus elongatus elongatus*, *L. tenuis tenuis*, *L. ceii* and *L. lineomaculatus*. Biogeographical trends of the southern patagonian lizard *Liolaemus lineomaculatus* are discussed.

En una nota anterior (Cei, 1970) se hizo una breve exposición de las características biocenóticas de la región neuquina de relieves volcánicos que se extiende desde el río Covunco hasta el lago Aluminé, con énfasis sobre los elementos herpetofaunísticos encontrados en la planicie subdesértica de Lonco Luan, a una altura media de 1500 m. Se añaden nuevas observaciones, realizadas en I-1973 en el área árida, de rocas eruptivas, también ubicada en la formación de *Araucaria araucana*, comprendida entre Primeros Pinos y el río Kilka. La escarpada morfología de aquella erosionada altiplanicie, surcada por abundantes arroyos tributarios del río Covunco o del río Kilka, se eleva desde 1500 metros, en Primeros Pinos, a 1700 y 1850 m en su parte central, y se caracteriza por condiciones climáticas particularmente rigurosas aun en pleno verano, pues durante nuestras excursiones registramos a mediodía temperaturas de 4° ó 5° C, con frecuentes y violentas ráfagas de viento, escarcha y granizo pero con una humedad relativa relativamente baja (34 %).

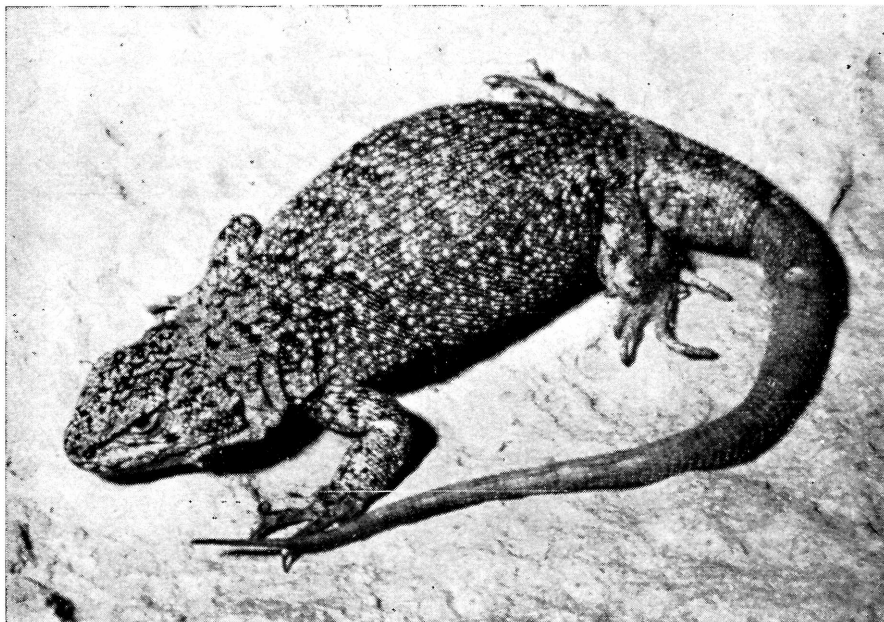
En los arroyos, cuidadosamente explorados, se encontraron solamente ejemplares del anuro *Pleurodema bufonina* Bell, mientras que en la planicie de Lonco Luan habíamos señalado *Pleurodema bufonina* Bell y *Pleurodema thaul* (Lesson), simpátridas, junto con poblaciones de un telmatobino, referidas a *Alsodes montanus* (Philippi). Entre los reptiles, abundantes en los alrededores de las vertientes, bajo piedras y en ambientes húmedos, se hallaron aquí iguánidos del género *Liolaemus*: *L. tenuis* (Dum. et Bibron) con notables variaciones cromáticas individuales, y otra especie del grupo *magellanicus-lineomaculatus*, de la cual nos ocuparemos más adelante. En las matas herbáceas que rodean los grupos aislados de *Araucaria* propios de la formación, y en los roquedales, eran frecuentes *Liolaemus elongatus elongatus* Kosłowsky similares a los ejemplares capturados más abajo, cerca del río Covunco, y

* Instituto de Biología Animal, Fac. Ciencias Agrarias, Univ. Nac. de Cuyo, Mendoza, Argentina.

PHYSIS	Buenos	v. 33	n. 86	pág.	mayo
Sección C	Aires			183-185	1974

Liolaemus ceii Donoso Barros 1971, cuyo tipo fue descrito primeramente y exclusivamente para la planicie de Lonco Luan. Para la documentación fotográfica, poco evidente en la descripción original, presentamos aquí una fotografía más significativa de este saurio escasamente conocido, vivo y en su ambiente natural (fig. 1). No se encontró *Diplolaemus leopardinus* (Werner), también observado en el pasado en Lonco Luan.

La presencia de *Liolaemus tenuis* en Neuquén fue indicada por Koslowsky (1898) para los bosques que circundan el volcán Lanín, en el borde meridional de la formación de *Araucaria* en la Argentina; asimismo la especie ha sido citada por Liebermann (1939) y por Gallardo (1971) sin detalles definidos de localidades. *Liolaemus tenuis*, según el reciente catálogo de Peters y Do-



Liolaemus ceii Donoso-Barros, de la altiplanicie de Lonco Luan, Neuquén

noso Barros (1970), parece dividirse en dos entidades subespecíficas: *tenuis tenuis* (Duméril y Bibron) y *tenuis punctatissimus* Müller y Hellmich; nuestro material pertenece a la primera. Se debe observar que, en ambos sexos, la extremidad posterior pasa holgadamente el hombro, pero no alcanza la región ántero-ocular, tal como lo indica la clave de Peters y Donoso Barros (1970). Es notable la fuerte pigmentación melánica ventral en la mayoría de los ejemplares de la presente serie (14 individuos adultos: IBA-UNC, 858).

Tenemos que señalar por último la muestra (IBA-UNC, 865) de *Liolaemus lineomaculatus* Boulenger, la que comparada con materiales de Santa Cruz no deja duda sobre su identificación, comprobándose una completa correspondencia en la lepidosis, en los caracteres exosomáticos y métricos, en los patrones generales de coloración. El número de escamas alrededor del cuerpo varía en *lineomaculatus* de Primeros Pinos entre 52 y 58, y las lamelas subdigitales del 4º dedo del pie entre 22 y 23, estando pues en los límites de variación de la especie.

Liolaemus lineomaculatus, confundido por Koslowsky (1898) con *L. ma-*

gellanicus, ha sido repetidamente citado como forma austral del género, predominante en la provincia de Santa Cruz (Steineger, 1905-11; Burt y Burt, 1931; Liebermann, 1939, Cei, 1970; Gallardo, 1971). Koslowsky (1895) sustenta su presencia en la zona cordillerana de La Rioja, dato mencionado recientemente por Gallardo (1971). También, siempre según Koslowsky, estaría presente en áreas subcordilleranas desde Magallanes hasta Neuquén "tal vez con excepción de Río Negro". Desafortunadamente esta afirmación adolece de la unificación incorrecta de *L. lineomaculatus* con *L. magellanicus*. A pesar de la incertidumbre debida a aquella errada sinonimia, nuestro dato refrenda la opinión general de Koslowsky acerca de los límites septentrionales de *Liolaemus lineomaculatus*. Este lagarto presenta problemente en su área de dispersión actual cierto paralelismo con la existencia de elementos florísticos relictos magallánico-fueguinos, de sur a norte, la que fue comentada en los apuntes ecológicos de nuestra nota anterior sobre las biocenosis de la planicie de Lonco Luan.

BIBLIOGRAFIA

- BURT, E. y BURT, M. D. 1931. South American lizards in the collection of the American Museum of Natural History. *Bull. Am. Mus. Nat. Hist.* 61 (7): 227-395.
- CEI, J. M. 1970. Fluctuaciones biocenóticas y relictos herpetológicos de la planicie de Lonco-Luan (Neuquén). *Acta Zool. Lilloana* 27: 193-200.
- DONOSO BARROS, R. 1971. A new *Liolaemus* from Neuquén (Argentina). *Herpetologica* 27 (1): 49-51.
- ALLARDO, J. M. 1971. Algunas ideas sobre la zoogeografía de los saurios patagónicos. *Rev. Mus. Arg. C. Nat. Ecol.* 1 (4): 135-146.
- KOSLOWSKY, J. 1895. Batracios y Reptiles de La Rioja y Catamarca, recogidos durante los meses de Febrero a Mayo de 1895. *Rev. Mus. La Plata* 6: 333-344.
- 1898. Enumeración sistemática y distribución geográfica de los Reptiles argentinos. *Rev. Mus. La Plata* 8: 161-200.
- LIEBERMANN, J. 1939. Catálogo sistemático y zoogeográfico de los Lacertilidos argentinos. *Physis* 16: 61-82.
- PETERS, J. A. and DONOSO-BARROS, R. 1970. Catalogue of the Neotropical *Squamata*. Part. II. Lizards and Amphisbaenians. *Bull. U. S. Nat. Mus.* 297.
- STEINEGER, L. 1905-1911. *Report of the Princeton University expedition to Patagonia, 1896-99. III. Zoology, Part II. Batrachians and Reptiles* [1909]: 211-224.

ERRATA

En el trabajo del Dr. José M. Cei *Herpetología patagónica VI*, publicado en *Physis Sección C* 32 (85), se han deslizado los siguientes errores, que rogamos corregir:

- pág. 451, leyenda de la figura 3 debe decir "...de las escamas ventrales" en lugar de "...de las escamas dorsales";
- pág. 453, línea 28, debe decir "...caudales mucho menos quilladas", en lugar de "...caudales mucho más quilladas".

En el trabajo *Herpetología patagónica. VII.* publicado en la misma entrega de nuestra revista, se ha localizado el siguiente error:

- pág. 464, línea 39, debe decir "La coloración de..." en lugar de "La colaboración de...".