

# Casa Sagaponac

Reiser+Umemoto, Rur Architecture Pc

## Ficha técnica

<i>Localización:</i>	Long Island, New York
<i>Programa:</i>	Vivienda unifamiliar
<i>Superficie:</i>	279 m <sup>2</sup>
<i>Materiales:</i>	Acero, madera y territorio

## Equipo de Proyecto

<i>Directores:</i>	Jesse Reiser + Nanako Umemoto
<i>Equipo de Diseño:</i>	Matthias Blass, Eva Perez de Vega Steele
<i>Maquetas Estructurales:</i>	Rhett Russo, Jason Scroggin
<i>Internos:</i>	Ade Herkarisma, Siran Oki, Akira Nakamura, Hidekazu Ota, Yuzuru Kobayashi, Kenji Nonobe, Mikiko Kajikawa, Yuya Suzuki
<i>Ingeniero Estructural:</i>	Robert Silman Associates, P.C. • Nat Oppenheimer, Pat Arnett, Tim Shenk
<i>Consultor Mecánico:</i>	Ove Arup, New York • Mahadev Raman.
<i>Consultor de Instalaciones:</i>	Ove Arup, New York • Igor Kitagorsky

## Estrategia integradora

Las líneas de recorrido de la casa direccionan los movimientos de los invitados y de los residentes a lo largo de dos muros curvos conectados: uno se mueve en dirección del paisaje y otro crece hacia arriba. Cada muro culmina en dos de las zonas principales de la casa. La curva del escalón de la entrada formal crece suavemente hacia el segundo nivel abriendo en un estar comedor en cantilever; un volumen de espacio generosamente iluminado por el sol que se eleva sobre el paisaje. La curva del muro del paisaje direcciona a los residentes y a los invitados a la pileta a través de una puerta de vidrio, en un foyer de dos niveles. Este es el nexo de la casa en el cual se disponen tres dormitorios y el dormitorio de invitados, cada uno en su volumen privado. El dormitorio principal ocupa su propia ala separada. Contiene su propia ducha y área de baño, las cuales abren hacia un jardín privado desde el sector de estar. Un generoso armario dentro de una pared escultural separa el área de estar más allá del dormitorio principal.



## Memoria de proyecto

Localizada en un sitio arbolado de alrededor de una hectárea dentro de una subdivisión, el diseño de la vivienda aborda la síntesis de dos condiciones potencialmente antagónicas: el modelo moderno de la casa como un pabellón diferenciado y una estrategia formal y orgánica que promueve ningún límite claro entre construcción y paisaje, entre adentro y afuera.

Empleamos modelos topológicos que operan en el proyecto a dos escalas. Una organización volumétrica que permite la continuidad entre construcción y paisaje y una superficie estriada de escala más delicada que integra y articula los cambios de geometría y materia entre el espacio intensivo del interior al espacio extensivo del exterior.

El concepto de la casa deriva de nuestro interés en mirar nuevamente las casas americanas de Mies van der Rohe, especialmente la tipología del pabellón temporario. Nuestro interés en este precedente proviene de una larga y duradera admiración por el trabajo de Mies, reconociendo que dentro del canon clásico ideal, su trabajo ha logrado un nivel de perfección tal que (a pesar de nuestra intuitiva resistencia a esta idea, pero ampliamente confirmado por sus seguidores) no puede mejorarse.

Entonces, ¿si la perfección del tipo ha sido ya alcanzada, dónde está la posibilidad de innovación? Como señala Jeffrey Kipnis, una situación análoga ocurre en la música. Menciona la forma del vals que posiblemente alcanzó su definición como tipo hace 300 años. Por consiguiente, las innovaciones actuales no se dirigen hacia una re-inventión del vals sino hacia la elaboración de su forma.

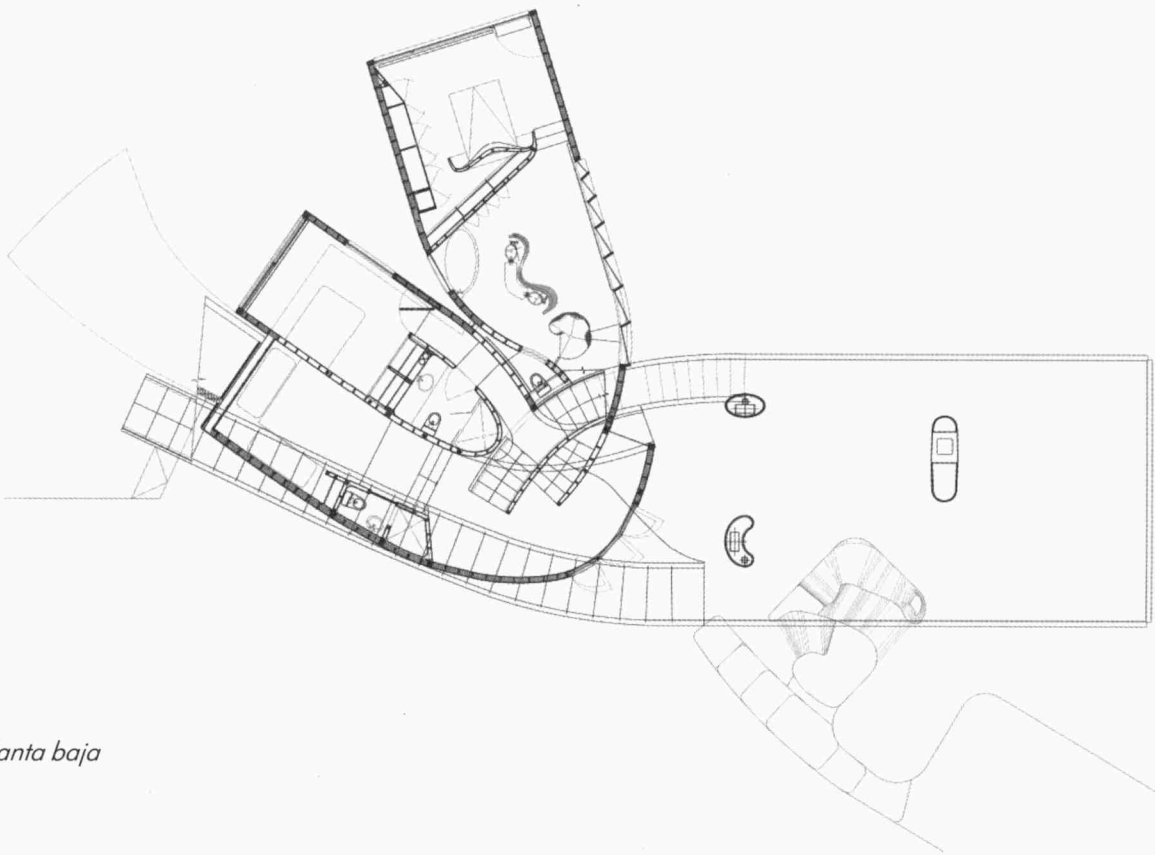
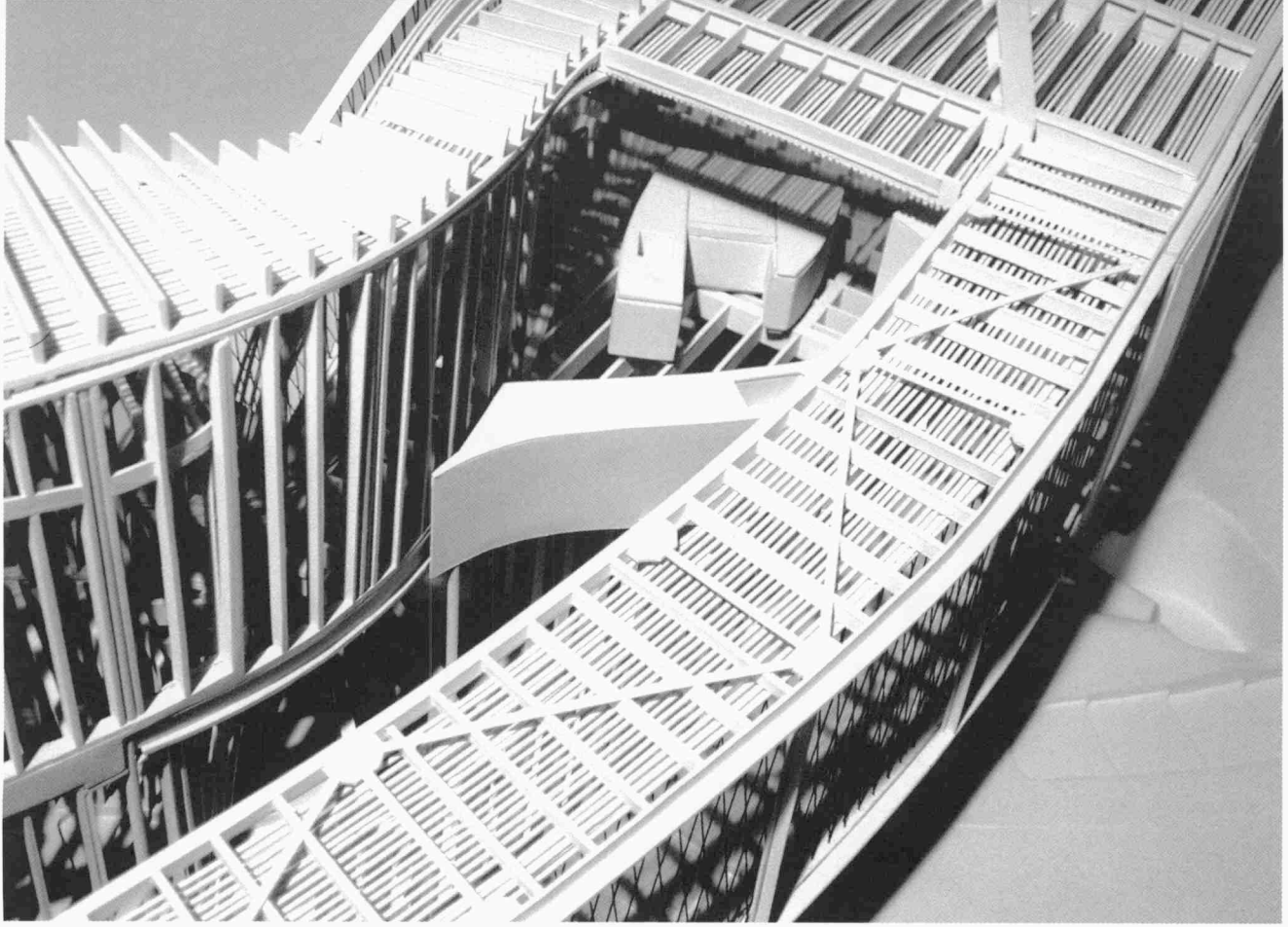
La concepción clásica del espacio universal de Mies donde existe el mundo real, más que una aproximación a una idea «superior», puede ser reformulada cambiando la concepción de universalidad desde el idealismo hacia el materialismo. Así, para nosotros el espacio universal se transforma en el espacio de la diferencia omnipresente. La arquitectura de tales espacios confía en diagramas derivados de sistemas materiales cuya repetición establece un campo de similitudes que poseen la capacidad de desarrollar diferencias internas. El proyecto ha sufrido una continua evolución desde sus

comienzos. Los estudios tempranos fueron un intento de realizar conexiones entre la superficie terrestre y el pabellón temporario a través de una serie de rampas de tierra que conectan los pisos bajos y los altos del pabellón sin violar el perímetro del volumen. Tanto en planta como en sección las restricciones dimensionales nos forzaron a abandonar este acercamiento.

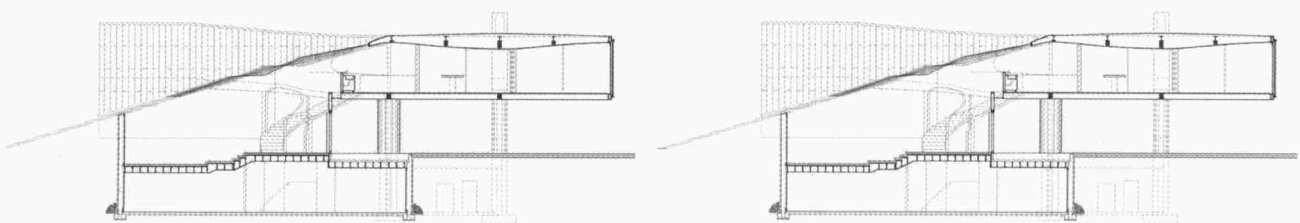
El proyecto se apartó de la realización de conexiones superficiales para transformarse en un volumen diferenciado con un esquema que podría extender programas orientados de superficie, asociados con el paisaje, en el lado corto del volumen. Hipotéticamente una serie de tiras se extiende desde el volumen cantilever del estar comedor y se transforma en el techo y pisos de los volúmenes de dormitorios, la escalera de la entrada principal, la rampa de césped hacia la cubierta y la superficie de la pileta (que a su vez es una continuación de la escalera interna). Estas superficies también definen los volúmenes principales de la casa los cuales se comunican espacialmente alrededor del nexo de la escalera a través de un tejido.

Mientras que la continuidad en el nivel volumétrico es lograda con el tejido, la continuidad entre las superficies interiores y exteriores es conseguida por la introducción de una geometría estriada en la superficie de la maqueta. Lo estriado provee un sistema de repetición continuo aun dependiendo de la localización adquiriendo diferentes materialidades, desde el revestimiento de la cubierta en un extremo hacia el césped en el otro. La ventaja de lo estriado es que provee una forma de hacer transiciones lisas desde un material a otro a través de una malla.

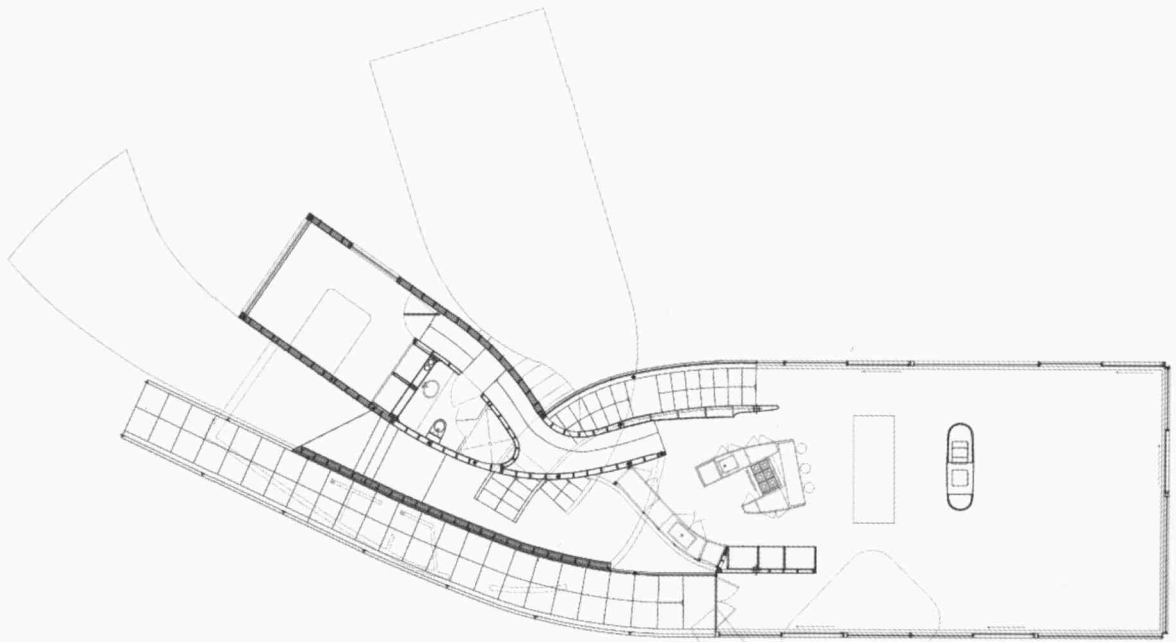
De esta forma, la casa Sagaponac se convierte en una elaboración extendida de la forma en la cual las relaciones entre adentro y afuera pueden ser actualizadas a través de la acción de nuevos paradigmas arquitectónicos modernos ■



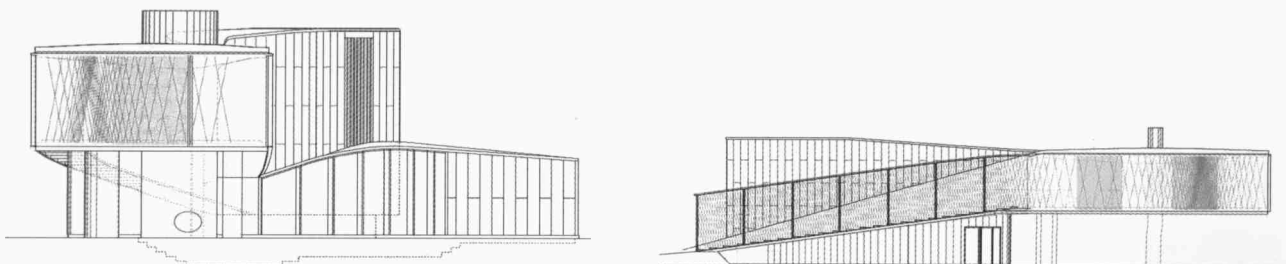
*Planta baja*



*Cortes*



*Planta primer piso*



*Vistas*

