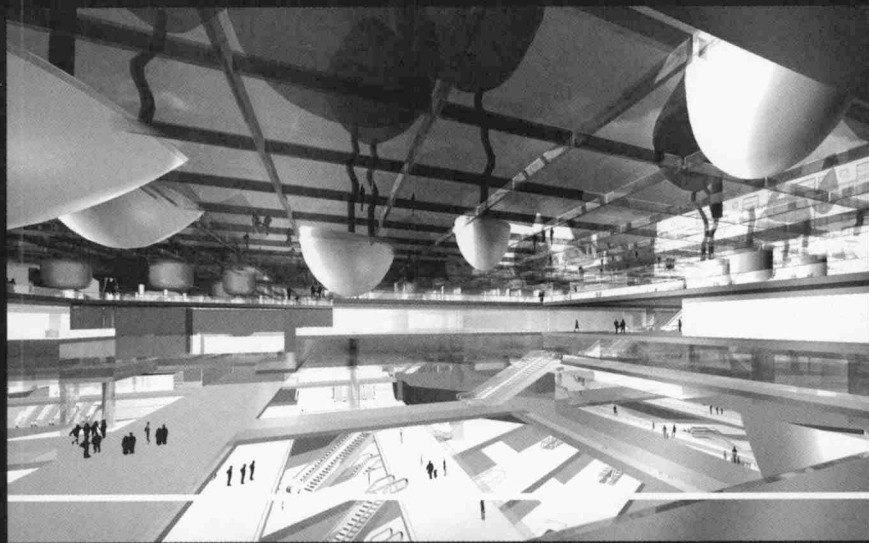


Remodelación de Les Halles

Paris, Francia
MVRDV



<i>Cliente:</i>	SEM Centre, Paris
<i>Ubicación:</i>	Paris
<i>Condición:</i>	Concurso por invitación - finalista
<i>Fecha:</i>	2003-2004
<i>Superficie:</i>	360.000 m2 Programa Mixto
<i>Co-arquitectos:</i>	AA Feraru, Paris
<i>Arquitectura de paisaje:</i>	West 8, Rotterdam
<i>Ingeniero estructural:</i>	Ove Arup Amsterdam
<i>Servicios:</i>	ALTO Paris con Trouvin Serequip

El Mercado Les Halles fue demolido en los '70 y reemplazado por uno de los primeros «Grandes Proyectos». El forum Les Halles, un enorme mega edificio enterrado que posee un programa diverso distribuido en cinco niveles como un centro de compras, una pileta de natación, un conservatorio, cines, biblioteca, una mediateca, oficinas de servicios públicos, circulaciones subterráneas, y en el nivel mas bajo, la estación de trenes mas transitada de Europa con 100 millones de usuarios por año. Esta estación es la entrada más importante a Paris. El sitio no tenía conexión urbana con sus alrededores, el parque era inseguro y nunca encajo como el espacio



Nouveau programme au niveau de la rue

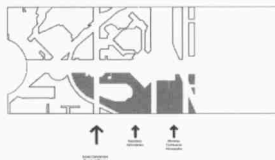
Programme culturel et sportif



Programme services publiques



Programme pole des images et musique



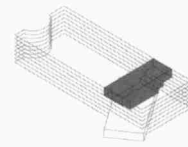
Programme commerces



Programme commerces

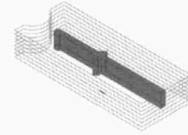


Niveau 0

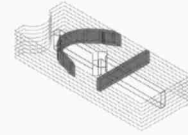


Ouvertures

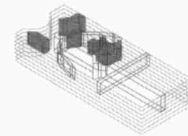
Volume sur la gare



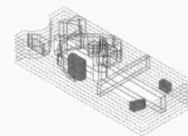
Volume de l'Âxe



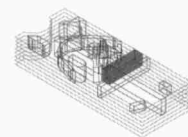
Volume Voirie et Petite Boucle



Volume Forum des Images.
Piscine. Portes du Jour et du Louvre



Volume dans les Commerces:
Rue de la Boucle . FNAC et H&M



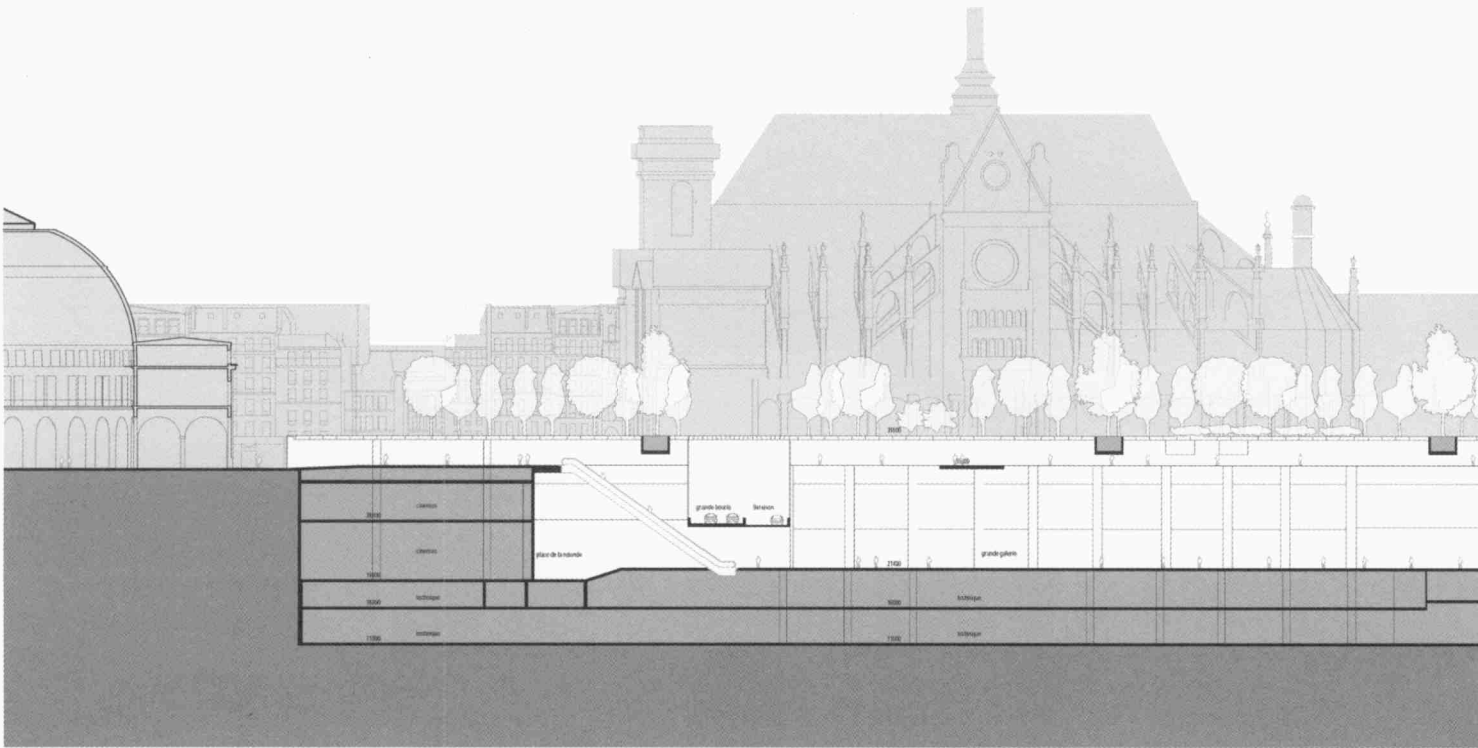
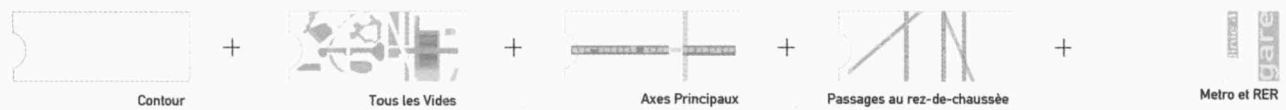
Volume Ligne M4



público parisino más grande. El centro de compras era oscuro y confuso, mientras que la estación era pequeña y caótica. En oposición a la tradición francesa de «grandes proyectos», el proyecto intenta vincular los requisitos de la diversidad de actores urbanos, cada uno con su propia ambición. ¿Cómo aspirar a algo grande con «pequeñez»? ¿Como orquestar estos «pequeños proyectos»? ¿Como darles dirección? «Encolando» todas las intervenciones solicitadas, cada una con su propio carácter, presupuesto y tiempo, estos proyectos pueden transformarse en una «amalgama colaboradora»: como una ventana de vidrio coloreado, un vitraux:

la tradición de realizar algo grande con pequeñas piezas. Cada una de ellas diferente, todas juntas haciendo una. Extrayendo precisamente todos los accesos necesarios, un valle escondido es descubierto, una joya oculta, un «object trouve». Cubriendo el valle con una cubierta de vidrio, se convierte en un hall. Un hall que refleja la historia del lugar, resultando un espacio maravilloso justo sobre el hall: un jardín de vidrio, regido e iluminado desde abajo. Una gran plaza, que muestra y esconde tesoros y revela las grandes cavidades de una ciudad profunda. Abriendo la actual estación tanto hacia las vías como hacia

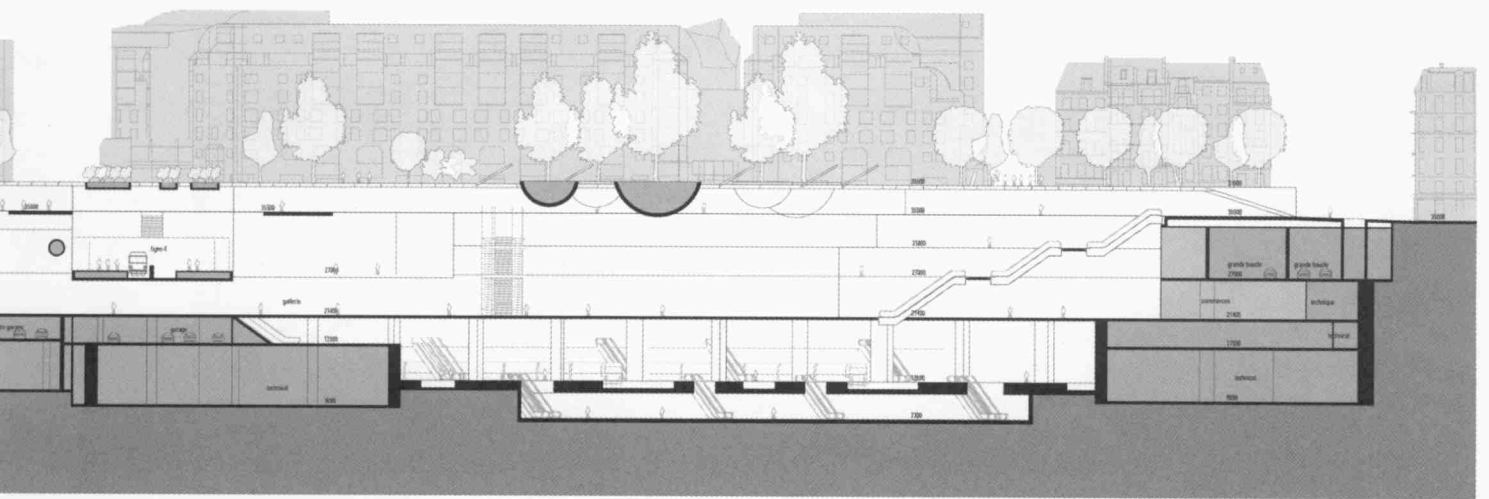
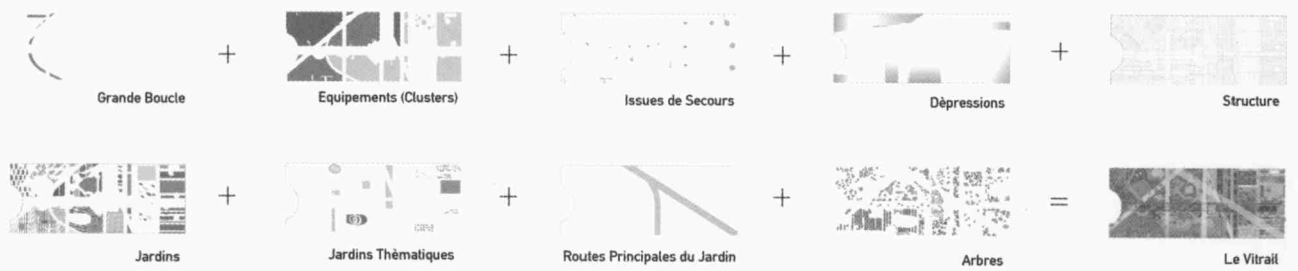
Le Vitrail



el cielo, luz y espacio penetran en ella. Las plataformas serán renovadas: las vías son re-direccionadas para optimizar el espacio y para simplificar el sistema entero. En el mismo sentido, los accesos a la estación son rediseñados para un flujo libre y directo de los visitantes.

La actual desorientación dentro del Forum es resuelta con la creación de un eje de circulación principal. El acceso en cascada a todos los niveles está ubicado al final del eje. Al mismo tiempo, el eje es abierto hacia el cielo, dando un acceso de luz natural para mejorar la iluminación del mundo subterráneo. Otras aperturas cuidadosamente estudiadas,

«bombardean» el espacio interior con luz solar directa. En el nivel 0 la grilla urbana existente es restituida manteniendo la misma orientación que las calles circundantes. Grupos de programas similares «emergen» de las calles circundantes. Este nuevo nivel será usado más adelante por la plaza como un podio, un podio para actividades urbanas. Teatros, valles, rampas y escaleras acceden a la plaza. Al mismo tiempo son creadas nuevas fachadas. Estas fachadas restituyen la situación previa de las calles de París, «desarticuladas» por la operación de los '70. Diferentes programas requieren diferentes cubiertas: algunas



son completamente transparentes, algunas están cubiertas por césped, árboles, arbustos, metal, vidrio con diferentes texturas y colores... Cada material representa un uso diferente. La plaza se convierte en un mosaico que resuena los deseos de un mundo subterráneo. Se convierte en la fachada de este Nuevo mundo: un vitraux horizontal: una ventana de iglesia de la densa ciudad subterránea tridimensional.

El vitraux permite una construcción sobre la superficie de la plaza y mantienen el espacio libre para la ciudad densa. Es un vacío que permite la celebración de importantes eventos

y espera por nuevos programas futuros. Es un espacio «latente» más que uno terminado (un vacío para el futuro), una pista de baile para una nueva generación ■

Traducción: Pablo Remes Lenicov