



UNIVERSIDAD
NACIONAL
DE LA PLATA

Nuevo Edificio sede del Departamento de Agrimensura

Plan de gestión de infraestructura universitaria: Facultad de Ingeniería

UNLP - 2007

Secretaría de Planeamiento, Obras & Servicios

Universidad Nacional de La Plata

Tauber, Fernando¹; Nizán, Guillermo¹; Delucchi, Diego¹; Olivieri, Agustín¹

1. Universidad Nacional de La Plata. Secretaría de Planeamiento, Obras & Servicios.

RESUMEN

La presente obra fue desarrollada por la Secretaría de Planeamiento, Obras y Servicios de la UNLP, en base al plan que viene ejecutando de infraestructura edilicia y gestión urbano/ambiental de los ámbitos universitarios. El marco conceptual y metodológico a partir del cual se desarrollaron las tareas, es el Plan Estratégico Institucional de la UNLP, que desde el año 2004 se viene aplicando en la Institución.

El Departamento de Agrimensura funcionó históricamente en un pequeño y antiguo edificio que, a partir de variadas intervenciones nocivas algunas e inconclusas otras, perdió todo posible valor histórico, utilidad, funcionalidad y calidad ambiental interior, al tiempo que su dimensión se volvió exigua para alojar la actividad requerida.

En el contexto de lo planteado y en virtud de la necesidad de dar respuesta a las necesidades planteadas, se proyectó un nuevo edificio a realizarse a pocos metros de su locación histórica, pasible de realizarse en etapas y que satisficiera los requerimientos actuales en ámbitos de calidad y versatilidad.

PALABRAS CLAVE: Plan de gestión de infraestructura universitaria; Secretaría de Planeamiento, Obras y Servicios; Universidad Nacional de La Plata

COLABORADORES

Proyecto: Dirección de Planeamiento

Olivieri, Agustín (Director); Azpiazu, Isidro; Malatesta, Guido; Tau, Ignacio; Ameri; Clara; Biffaretti, Aldo; Delachaux, Arabella.

Ejecución: Dirección de Construcciones

Lafalce, Horacio (Director); Lima, Lucas (Inspector de obra)

INTRODUCCIÓN

La presente obra fue desarrollada por la Secretaría de Planeamiento, Obras y Servicios de la UNLP, en base al plan que viene ejecutando de infraestructura edilicia y gestión urbano/ambiental de los ámbitos universitarios. El marco conceptual y metodológico a partir del cual se desarrollaron las tareas, es el Plan Estratégico Institucional de la UNLP, que desde el año 2004 se viene aplicando en la Institución.

El objetivo general propuesto es:

Planificar los ámbitos universitarios sustentables e integrados a la ciudad y a la región.

Los objetivos específicos son:

- Contar en todas las Facultades y en la Presidencia de la UNLP con Planes Directores articulados y armónicos con un criterio integral de desarrollo edilicio acorde con las demandas presentes y futuras del funcionamiento de la Universidad.
- Contar con edificios universitarios de valor patrimonial y funcional recuperados, adecuándolos a los usos que demanda hoy la universidad.
- Contar con Facultades, Colegios y Dependencias dotadas de la infraestructura edilicia necesaria para su normal funcionamiento.
- Contar con ámbitos integrados de investigación y de enseñanza, promoviendo la necesaria sinergia que produce su interacción cotidiana.
- Integrar la vida universitaria a la vida de la ciudad y la región, promoviendo el cuidado del medio ambiente, el uso racional de la energía y los movimientos armónicos y compartidos de estudiantes y vecinos.

En función de estos objetivos se han desarrollado Planes Directores por cada uno de los Grupos en el que se concentran las 17 facultades de la UNLP, Colegios e Institutos, Centros y Laboratorios de Investigación; en nuestra Región. Estos Planes Directores Generales, como los propios de cada Unidad Académica, han sido elaborados a partir de un intenso trabajo de construcción de consensos entre los distintos actores del quehacer universitario (autoridades, docentes, no docentes y estudiantes).

Las acciones desarrolladas desde la vigencia del Plan Estratégico fueron: a) ejecución concreta de obras nuevas, b) recuperación y puesta en valor de edificios patrimoniales, c) adecuación y reestructuración de áreas exteriores, d) jerarquización de ámbitos de uso público, e) ampliación de la infraestructura básica, f) nuevos servicios de transporte universitario, g) mantenimiento edilicio, h) uso eficiente de los recursos energéticos, i) accesibilidad y j) seguridad; todas ellas concebidas en el marco de una gestión ambiental sustentable.

EL GRUPO BOSQUE OESTE

El Plan Director para el Grupo Bosque Oeste de la UNLP contempla la articulación espacial, funcional y simbólica de un sinnúmero de dependencias y edificios, al tiempo que la concreción de los Planes Directores específicos de cada unidad allí implantada.

“El Bosque Oeste es un predio de 18,50 hectáreas lindero al Bosque platense por la calle 50, límite que se completa con la Av. 1, la calle 47 y las vías. En él se alojan las Facultades de Arquitectura, Ingeniería, Ciencias Exactas, Odontología e Informática, el Colegio Nacional, la

Escuela Graduada “Joaquín V. González”, el Comedor Universitario del área y el Instituto de Educación Física” (Tauber, 2013, p. 24).

Se han ejecutado gran cantidad de obras relativas a los Planes Directores de las Facultades de Arquitectura, Ciencias Exactas (con sus tres edificios centrales: el Decanato, el Departamento de Química y el Ex Liceo, y los edificios de los Institutos de Física y el CIDCA); Ingeniería (en sus edificios de los Departamentos de Ingeniería Química, Agrimensura, Aeronáutica, Hidráulica, Electrotécnica y Mecánica y el edificio Biblioteca) y de Odontología, del Colegio Nacional y de la Escuela Graduada “Joaquín V. González”

Se trabajó y trabaja, a su vez, en la recuperación y jerarquización de los espacios exteriores del *campus*, construyendo senderos peatonales y plazas equipadas, redefiniendo condiciones de acceso a edificios; construyendo también pequeñas playas de estacionamiento que delimiten con claridad el límite del automotor, recuperando y ampliando la red de iluminación exterior, poniendo en funcionamiento la gestión permanente del mantenimiento paisajístico, todo siempre bajo una lectura integral del predio y en pos de dotarlo de claridad y organicidad de uso.

El presente predio, al igual que el resto de los predios y la mayoría de los enclaves de la UNLP se encuentra vinculado a la ciudad y a la región mediante la Línea Universitaria, un circuito de servicio de colectivos específico que conecta distintas dependencias de la universidad con sitios significativos de la ciudad y de transferencia con otros servicios de transporte público. Al mismo tiempo también se encuentra vinculado mediante el Tren Universitario, un tendido que conecta la Estación de trenes de La Plata, el presente Grupo Bosque Oeste (con paradas específicas en Arquitectura e Informática), el Grupo Bosque Norte, el Grupo Bosque Este y el Hospital Interzonal General de Agudos “José de San Martín”. Ambos servicios a partir de gestiones propias de la UNLP.

NUEVO EDIFICIO DEPARTAMENTO DE AGRIMENSURA – FACULTAD DE INGENIERÍA

El Departamento de Agrimensura funcionó históricamente en un pequeño y antiguo edificio que, a partir de variadas intervenciones nocivas algunas e inconclusas otras, perdió todo posible valor histórico, utilidad, funcionalidad y calidad ambiental interior, al tiempo que su dimensión se volvió exigua para alojar la actividad requerida.

Con el correr del tiempo y en virtud de lo dicho, contar con un ámbito de mejores cualidades ambientales, entidad simbólica adecuada y capacidad se tornó imprescindible en pos de satisfacer las nuevas demandas técnicas y funcionales.

En el contexto de lo planteado y en virtud de la necesidad de dar respuesta a las necesidades planteadas, se proyectó un nuevo edificio a realizarse a pocos metros de su locación histórica, pasible de realizarse en etapas y que satisficiera los requerimientos actuales en ámbitos de calidad y versatilidad, todo a partir de un programa de usos desarrollado mancomunadamente con las autoridades departamentales.

La obra consiste en un edificio nuevo proyectado de forma tal que pudiera ser ejecutado en etapas a lo largo del tiempo pero que garantizara, a partir incluso de la concreción de la primera

de ellas, una imagen de totalidad de fuerte carácter simbólico, anulando toda posibilidad de lectura de obra inconclusa y por tanto, revirtiendo dicha expresión asociada por décadas a su sede histórica.

Su lógica organizativa propone disponer los grandes locales en planta baja (aulas y talleres), y las áreas de gestión e investigación de variadas dimensiones y condiciones de uso en planta primera. De esta forma, siempre organizando las actividades formales en torno a una circulación central que nace en un hall en doble altura y surca el edificio longitudinalmente, se plantea un gradiente de complejidad y población de uso que va de lo académico y masivo en la planta inferior a lo más teórico, científico y reservado en la superior.

Una gran terraza de expansión en planta primera pero contenida espacialmente mediante la presencia de los elementos estructurales básicos del edificio (columnas y vigas), aloja “virtualmente” el espacio a anexar a futuro como etapa de crecimiento ya prevista en la visión total del proyecto para su instancia final de concreción. A su vez, dicho recurso dota a la pieza arquitectónica la capacidad de expresarse cual pieza geométricamente pura y así, impedir su lectura en tanto objeto inacabado.

Los espacios interiores a su vez se plantean modulados de modo de posibilitar un tabicado interior flexible de acuerdo a las necesidades cambiantes. Estas estrategias permiten en el campo constructivo su materialización con una tecnología más accesible, a un costo razonable, de fácil mantenimiento, así como una programación de la inversión acorde a cada etapa. En base a lo expresado, la lógica organizativa pensada inicialmente se presenta como efectiva, aún en función de la variabilidad de las demandas de uso y función a lo largo del tiempo.

Su expresión se enmarca en la búsqueda de una identidad claramente reconocible, que dé cuenta de la jerarquía de la institución que alberga al tiempo que manifieste austeridad en la administración de los recursos públicos.

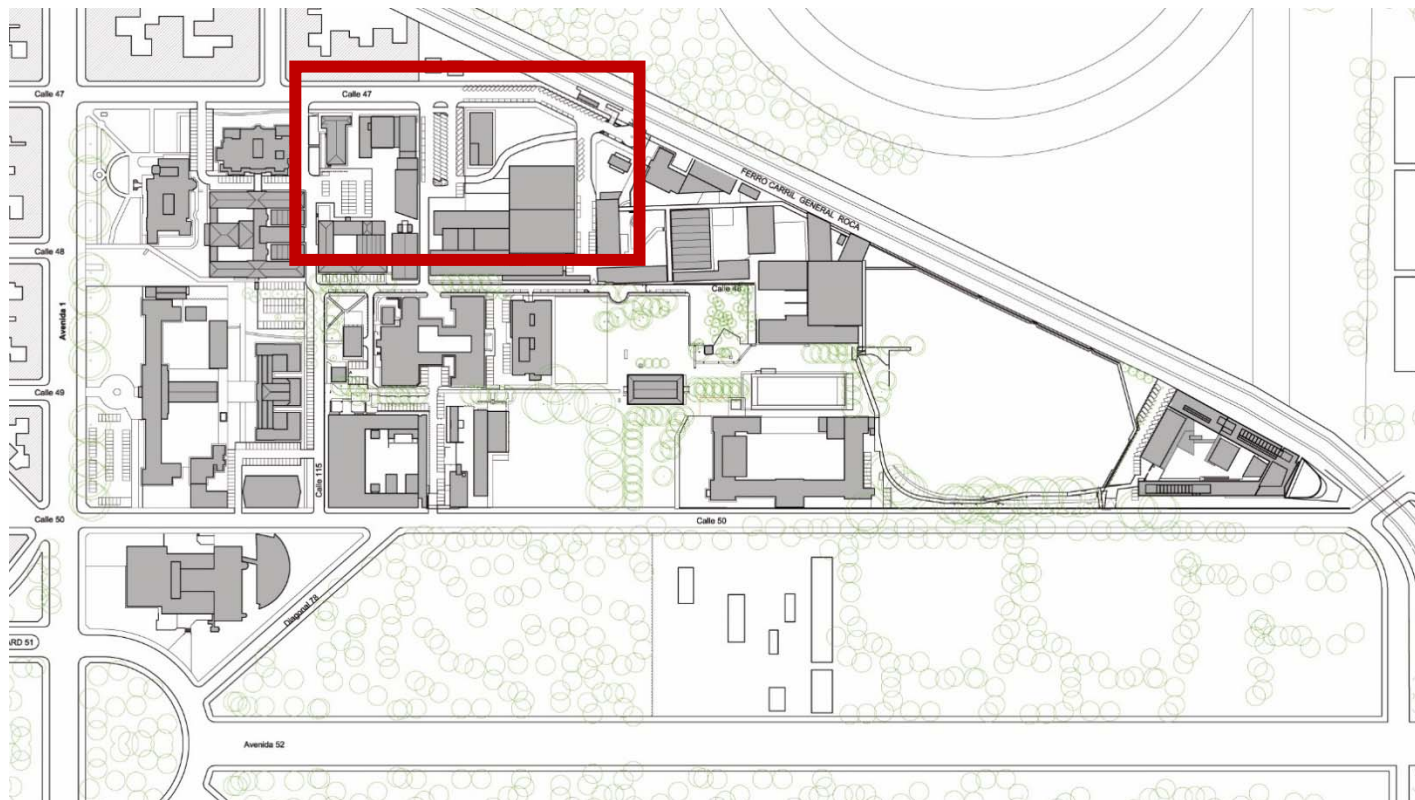
La obra consiste en un edificio nuevo proyectado de forma tal que pudiera ser ejecutado en etapas a lo largo del tiempo. Su lógica organizativa propone disponer los grandes talleres en planta baja junto con el bar y las áreas de gestión y administración; aulas de variadas dimensiones en plantas superiores y gabinetes de investigación en la última planta. De esta forma, siempre organizando las actividades formales en torno a un gran espacio circulatorio central en todos los pisos, se plantea un gradiente de complejidad y población de uso que va de lo más industrial y masivo en las plantas inferiores a lo más teórico y reservado en las superiores.

Los espacios a su vez se plantean modulados de modo de posibilitar un tabicado interior flexible de acuerdo a las necesidades cambiantes. Estas estrategias permiten en el campo constructivo su materialización con una tecnología más accesible, a un costo razonable, de fácil mantenimiento, así como una programación de la inversión acorde a cada etapa. En base a lo expresado, la lógica organizativa pensada inicialmente se presenta como efectiva, aún en función de la variabilidad de las demandas de uso y función a lo largo del tiempo.

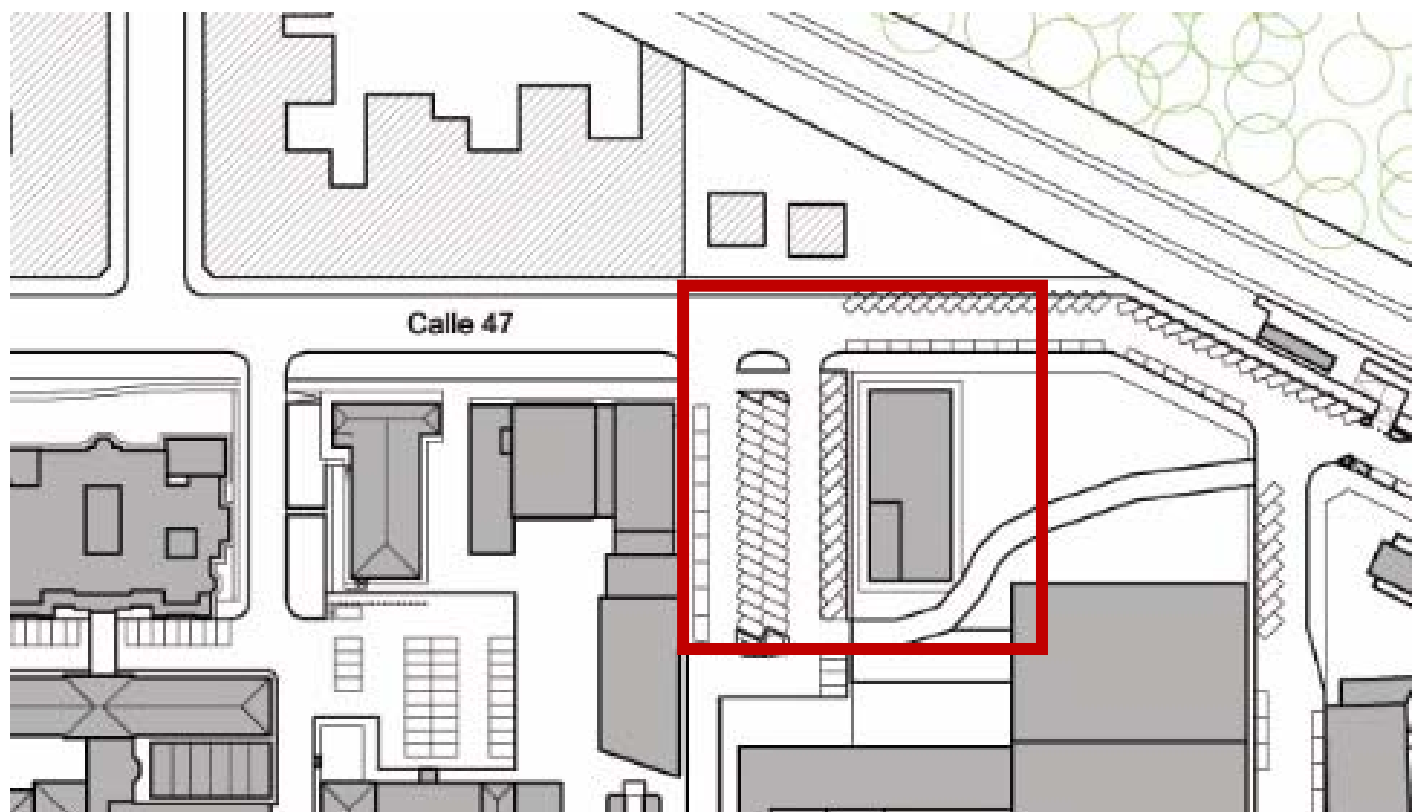
Su expresión se enmarca en la búsqueda de una identidad claramente reconocible, que dé cuenta de la jerarquía de la institución que alberga al tiempo que manifieste austeridad en la administración de los recursos públicos.

FICHA TÉCNICA

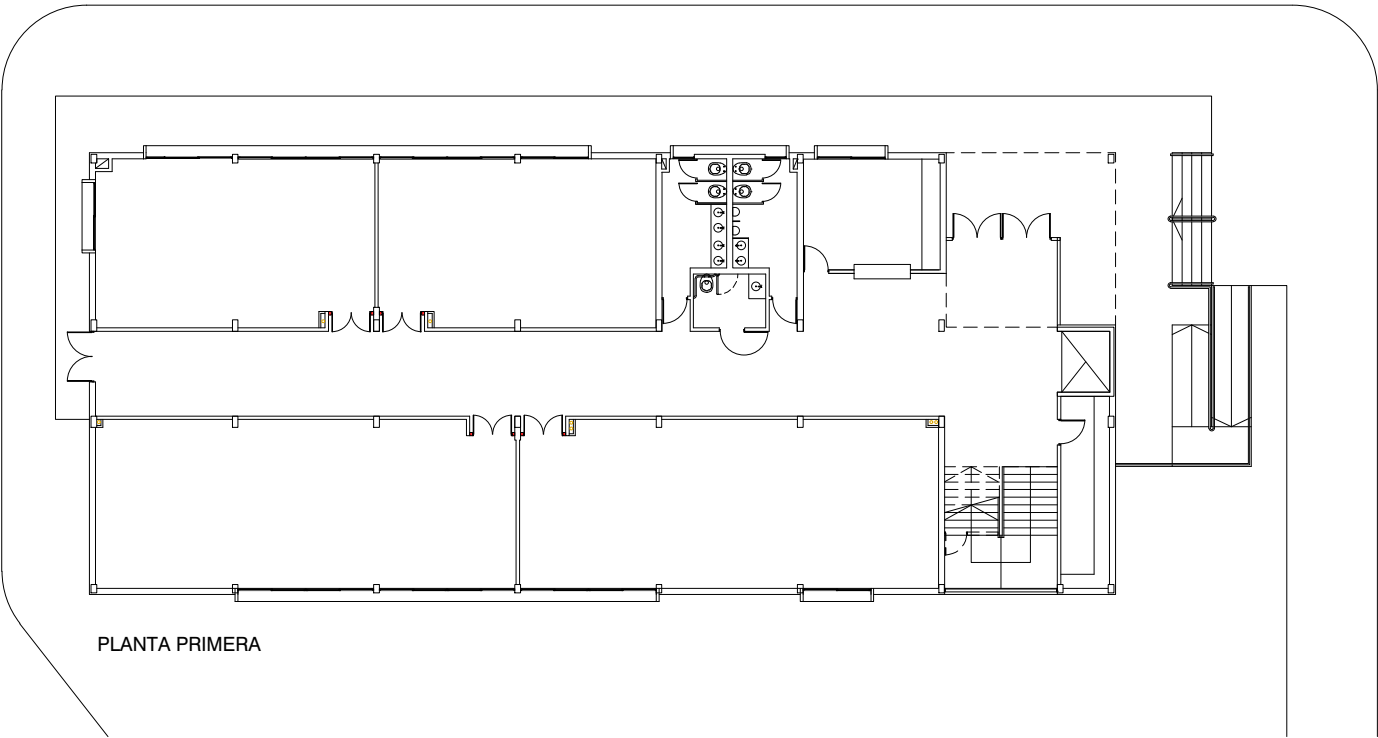
- Ubicación: Grupo Bosque Oeste
- Año de construcción/finalización: 2007
- Superficie final: 990 m²
- Programa de usos: hall de acceso institucional, aulas de distintas dimensiones, gabinetes de investigación, dependencias administrativas y de gestión, apoyos y servicios.
- Fuente de financiamiento: Recursos propios del Departamento de Agrimensura y de la UNLP.



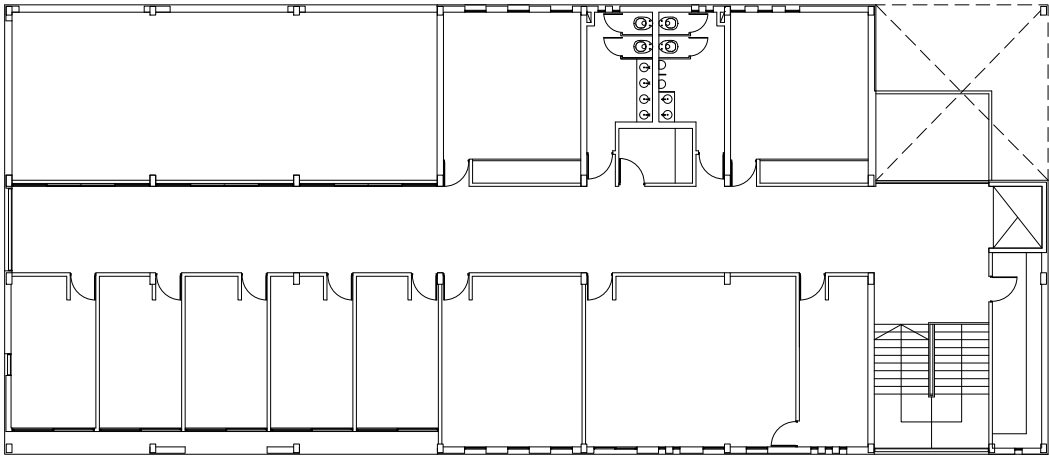
GRUPO BOSQUE OESTE



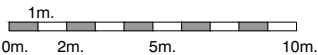
GRUPO BOSQUE OESTE SECTOR – EMPLAZAMIENTO PABELLÓN DE AULAS

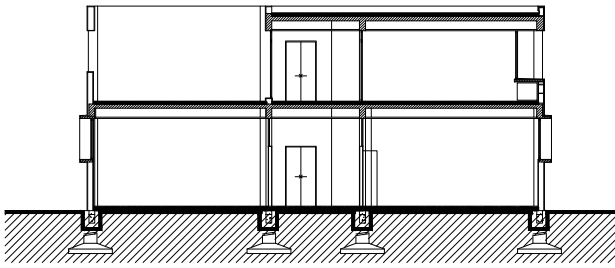


PLANTA PRIMERA

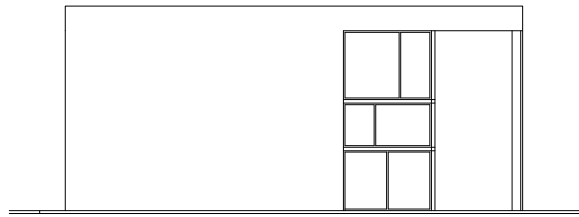


PLANTA SEGUNDA

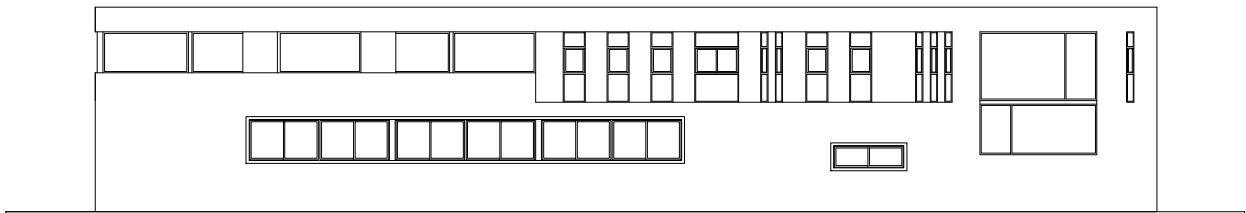
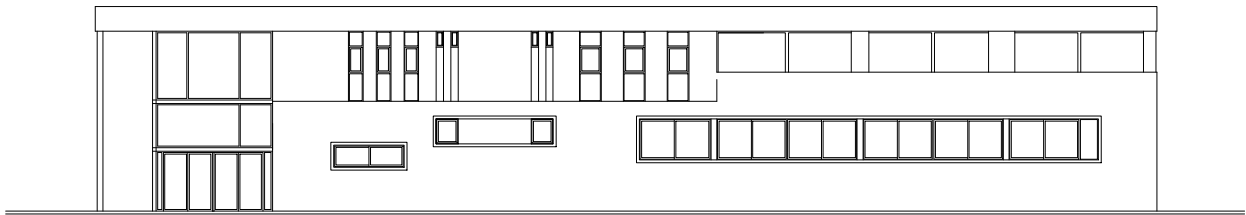




CORTE TRANSVERSAL



VISTA LATERAL



VISTAS LONGITUDINALES









BIBLIOGRAFIA

(Principales antecedentes y avances del Plan Estratégico y del Plan de Obras de la Universidad Nacional de La Plata)

- 1.- Tauber, F. (2006). Plan Estratégico de la Universidad Nacional de La Plata.(2006)
- 2.- Tauber, F. (2007). Plan Estratégico de la Universidad Nacional de La Plata 2007-2010
- 3.- Tauber, F. (2008). Plan Estratégico Institucional 2007/2010 de la UNLP. UNLP
- 4.- Tauber, F. (2008). La comunicación en la planificación y gestión para el desarrollo de las instituciones universitarias públicas argentinas: el caso de la Universidad Nacional de La Plata en el trienio junio 2004-Mayo 2007. Facultad de Periodismo y Comunicación Social
- 5.- Tauber, F. (2009). Comunicación en la planificación y gestión de las universidades públicas argentinas. Ediciones de Periodismo y Comunicación (EPC)
- 6.- TaUBer, F. (2010). Pensar la Universidad nacional de la Plata (2010)
- 7.- Tauber, F. (2010). Discurso de asunción a la Presidencia de la UNLP
- 8.- Tauber, F. (2010). Universidad Nacional de La Plata: discurso de asunción y objetivos estratégicos 2010-2014
- 9.- Tauber, F. (2010). Plan Estratégico de la Universidad Nacional de La Plata 2010-2014
- 10.- Tauber, F. (2011). Pensar la Universidad Nacional de La Plata 1 (2010-2014). Universidad Nacional de La Plata (UNLP)
- 11.- F Tauber, G Nizan, D Delucchi, A Olivieri (2011). Planes directores, proyectos y obras. 2004-2010. Universidad Nacional de La Plata (UNLP)
- 12.- Tauber, F., Nizan, G., Delucchi, D., &Olivieri, A. (2012). Plan de gestión de infraestructura universitaria Edificio Central. Facultad de Psicología UNLP 2016
- 13.- Tauber, F. (2013). Una idea sobre los edificios y espacios de la UNLP. Construir la Universidad 1
- 14.- F Tauber, J Denis, R Busnelli, G Nizan, D Delucchi (2013). Valorar el crecimiento. 8, 66
- 15.- Tauber, F. (2013). Pensar la universidad 1 (2013)
- 16.- Tauber, F., Nizan, G., Delucchi, D., &Olivieri, A. (2013). Plan de gestión de infraestructura universitaria-Biblioteca Colegio Nacional. Rafael Hernández” UNLP
- 17.- Tauber, F.; Delucchi, D. (2013). Tren universitario
- 18.- Tauber, F. (Director) (2014). Plan Estratégico de la Universidad Nacional de La Plata 2014 – 2018
- 19.- Tauber, F. (2014). Compromiso: Gestión 2010-2014
- 20.- F Tauber, G Nizan, D Delucchi (2014). Planificación y gestión urbano/ambiental de los ámbitos universitarios. XI Simposio de la Asociación Internacional de Planificación Urbana y Ambiente (UPE 11) ISBN: 978-950-34-1133-9 (La Plata, 2014)
- 21.- Tauber, F.; Nizan, G.; Delucchi, D.; Olivieri, A. (2014). Plan de gestión de infraestructura universitaria-Edificio Hospital Escuela. Grandes animales-Facultad de Ciencias Veterinarias UNLP
- 22.- Tauber, F. (2015). Hacia el segundo manifiesto: los estudiantes universitarios y el reformismo hoy. Editorial de la Universidad Nacional de La Plata (EDULP)

- 23.- Tauber, F. (2015). Hacia el segundo manifiesto: Los estudiantes universitarios y el reformismo hoy. Argentina: Editorial de la Universidad Nacional de La Plata (EDULP). ISBN: 978-987-1985-63-0
- 24.- Tauber, F. (2015). Presentación del libro Hacia el segundo manifiesto
- 25.- Tauber, F. (2016). Proyecto Institucional de la Universidad Nacional de La Plata (2018-2022). Pensar la Universidad.
- 26.- Tauber, F. (2016). Pensar la universidad 2. Proyecto institucional de la Universidad Nacional de La Plata 2018-2022
- 27.- Tauber, F. (2016). Pensar la universidad 2 (2016)
- 28.- Tauber, F. (2016). Discurso: Pensar la universidad. Proyecto institucional 2018-2022
- 29.- Tauber, F.; Delucchi, D.; Nizan, G.; Olivieri, A. (2016). Plan de gestión de infraestructura universitaria Edificio Piscina. Facultad de Humanidades y Ciencias de la Educación UNLP
- 30.- Tauber, F. (2017). Presentación del Dr. Arq. Fernando Tauber del nuevo complejo edilicio en el predio del Ex BIM III
- 31.- Tauber, F. (2017). Presentación del nuevo Edificio" Sergio Karakachoff"(UNLP)
- 32.- Tauber, F. (2017). Reseña del Plan Estratégico de Obras de la UNLP
- 33.- Tauber, F., Nizan, G., Delucchi, D., &Olivieri, A. (2017). Plan de gestión de infraestructura universitaria Polo de Investigación y Transferencia Etapa I. Facultad de Ciencias Exactas UNLP
- 34.- Tauber, F. (2017). Discurso en la presentación del nuevo Edificio" Sergio Karakachoff"(UNLP)
- 35.- Tauber, F. (2017). Haciendo realidad grandes proyectos. Econo 8
- 36.- Tauber, F. (2018). Pensar la universidad 3 (2018)
- 37.- Tauber, F. (2018). Transcripción del discurso de asunción a la Presidencia de la Universidad Nacional de La Plata, período 2018-2022
- 38.- Tauber, F., Nizan, G., Delucchi, D., &Olivieri, A. (2018). Plan de gestión de infraestructura universitaria-Edificio Auditorio y Biblioteca Etapa I. Facultad de Periodismo y Comunicación Social UNLP
- 39.- Tauber, F., Nizan, G., Delucchi, D., &Olivieri, A. (2018). Plan de gestión de infraestructura universitaria-Edificio Anexo de Laboratorios. Facultad de Ciencias Naturales y Museo UNLP-2013
- 40.- Tauber, F. (2019). UNLP Un Modelo de Universidad Pública Argentina. Revista Universidades
- 41.- Tauber, F., Nizán, G., Delucchi, D., &Olivieri, A. (2019). Plan de gestión de infraestructura universitaria: Plan Director Grupo Bosque Norte UNLP-2010-2019
- 42.- Tauber, F., Nizán, G., Delucchi, D., &Olivieri, A. (2019). Plan de gestión de infraestructura universitaria Edificio Administrativo (A)–Facultad de Humanidades y Ciencias de la Educación UNLP-2013
- 43.- Tauber, F., Nizan, G., Delucchi, D., &Olivieri, A. (2019). Plan de gestión de infraestructura universitaria Edificio de Actividades Académicas (B). Facultad de Humanidades y Ciencias de la Educación UNLP-2013

- 44.- Tauber, F., Nizán, G., Delucchi, D., & Olivieri, A. (2019). Plan de gestión de infraestructura universitaria Edificio de investigación y posgrado (C)–Facultad de Humanidades y Ciencias de la Educación UNLP-2013
- 45.- Tauber, F.; Nizan, G.; Delucchi, D.; Olivieri, A. (2019). Plan de gestión de infraestructura universitaria Edificio Gimnasio multiactividades deportivas. Facultad de Humanidades y Ciencias de la Educación UNLP-2016
- 46.- Tauber, F., Nizan, G., Delucchi, D., & Olivieri, A. (2019). Plan de gestión de infraestructura universitaria: Edificio central-Facultad de Informática UNLP
- 47.- Tauber, F., Nizan, G., Delucchi, D., & Olivieri, A. (2019). Plan de gestión de infraestructura universitaria: Centro de Innovación Tecnológica–Facultad de Informática UNLP-2018
- 48.- Tauber, F., Nizan, G., Delucchi, D., & Olivieri, A. (2019). Plan de gestión de infraestructura universitaria-Departamento de Mecánica etapas I & II-Facultad de Ingeniería UNLP–2014, 2018
- 49.- Tauber, F., Nizan, G., Delucchi, D., & Olivieri, A. (2019). Plan de gestión de infraestructura universitaria-Biblioteca Facultad de Ingeniería UNLP–2017-Secretaría de Planeamiento, Obras & Servicios
- 50.- Tauber, F., Nizan, G., Delucchi, D., & Olivieri, A. (2019). Plan de gestión de infraestructura universitaria-Comedor Universitario sede Grupo Bosque Oeste etapas I a III-Presidencia UNLP–2013-2014-2019
- 51.- Tauber, F., Nizan, G., Delucchi, D., & Olivieri, A. (2019). Plan de gestión de infraestructura universitaria Dirección General de Deportes–Presidencia UNLP–2017
- 52.- Tauber, F., Nizán, G., Delucchi, D., & Olivieri, A. (2019). Plan de gestión de infraestructura universitaria-Comedor estudiantil–Colegio Nacional “Rafael Hernández” UNLP–2010-2014.
- 53.- Tauber, F., Nizan, G., Delucchi, D., & Olivieri, A. (2019). Plan de gestión de infraestructura universitaria-Edificio Hospital Escuela/Pequeños animales-Facultad de Ciencias Veterinarias UNLP-2014
- 54.- Tauber, F., Nizan, G., Delucchi, D., & Olivieri, A. (2020). Plan Director General urbano y edilicia CREU
- 55.- Tauber, F., Nizan, G., Delucchi, D., & Olivieri, A. (2020). Edificio de gestión y aulas de Extensión universitaria en formación y práctica de oficios
- 56.- Tauber, F., Nizan, G., Delucchi, D., & Olivieri, A. (2020). Talleres multifuncionales de aprendizaje y producción en el marco de la Extensión universitaria.
- 57.- Tauber, F., Nizan, G., Delucchi, D., & Olivieri, A. (2020). Laboratorios integrados para la investigación y la docencia-Etapa I.