

Proyecto marco: "Transformaciones territoriales de los puertos estuariales de Buenos Aires a partir de la reconversión portuaria de la década de los 90. El caso del Puerto de La Plata."

PID H886 Centro de Investigaciones Geográficas - IdIHCS

Las viviendas obreras y el puerto antes del modelo de apertura económica. El Barrio Campamento, la Mansión Obrera, el Barrio Obrero y el Barrio YPF en la cercanía al Puerto de La Plata (PLP). Arq Belen Mirallas - becaria doctoral CONICET

INTRODUCCIÓN

En la cercanía a los puertos se han constituido núcleos urbanos a partir de la construcción de viviendas asociadas a la industria. La interacción entre el puerto y la ciudad ha cambiado en relación a los modelos económicos imperantes, estableciendo relaciones espaciales que producen y son producto de las sociedades que las habitan. En Argentina, primero el modelo agroexportador y más tarde la industrialización por sustitución de importaciones dieron lugar a la construcción de numerosos barrios asociados a los espacios industriales y portuarios. La ciudad alrededor del Puerto de La Plata y sus industrias, constituye un territorio portuario de interés para estudiar la producción de vivienda obrera. Numerosos barrios fueron generados por la necesidad de la industria de contar con fuerza de trabajo en la cercanía a las plantas de producción.

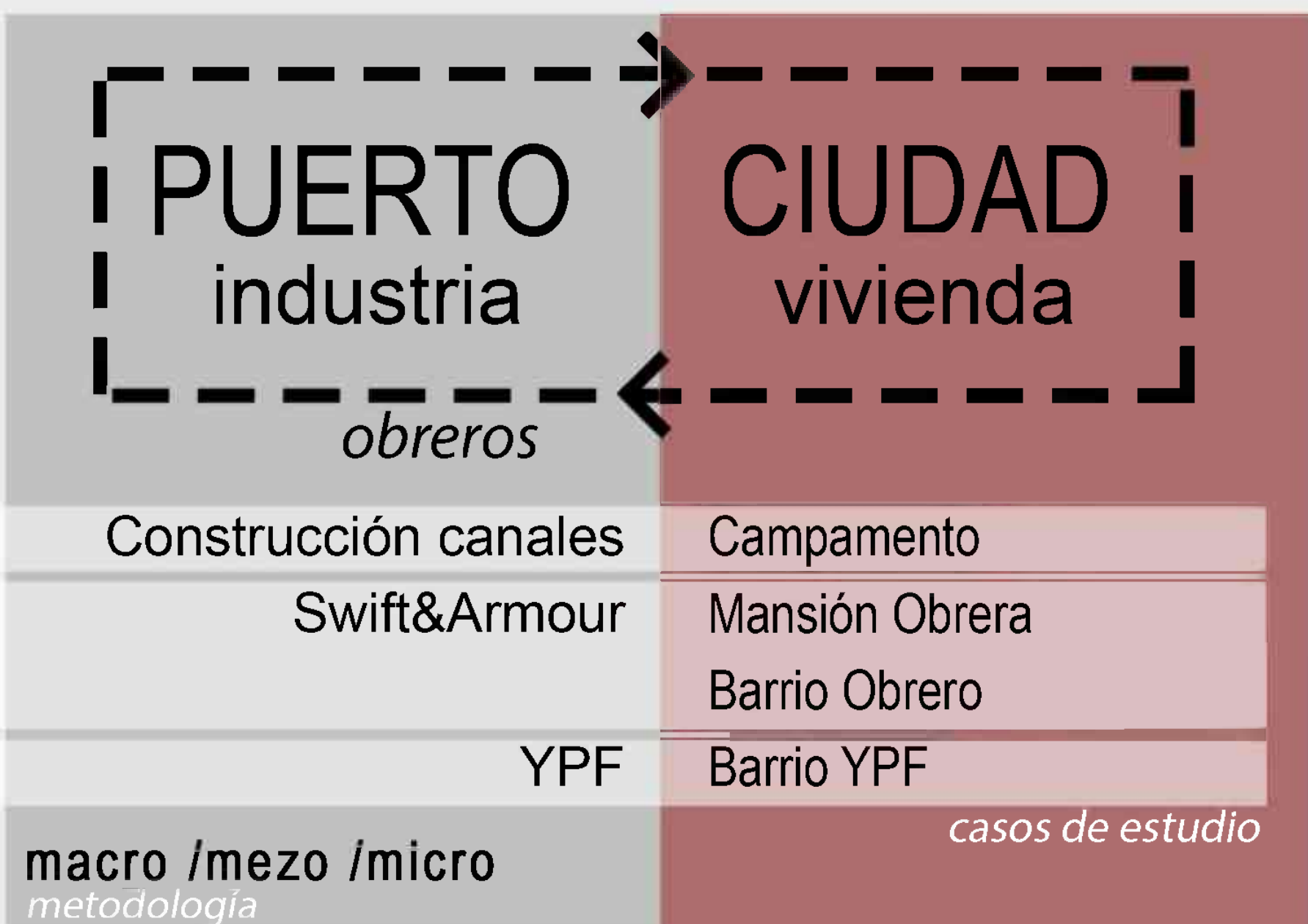
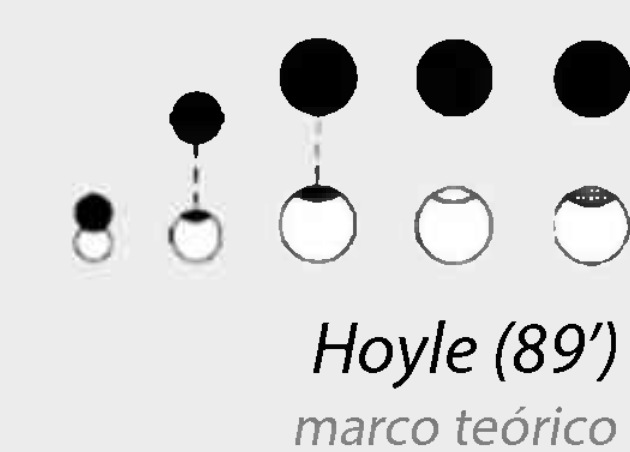
El Puerto de la Plata se encuentra entre los municipios de Berisso y Ensenada, en los que los barrios obreros fueron surgiendo. Esta área de análisis se corresponde al hinterland del Puerto de La Plata y se ha caracterizado por la presencia de numerosas industrias. Las industrias se desarrollaron alrededor del puerto por la facilidad de exportar sus productos. Los barrios analizados se encuentran localizados en los actuales Municipios de Berisso y Ensenada, los cuales, hasta 1957, formaban parte del Municipio de La Plata.

El objetivo general de este trabajo es reconocer las iniciativas de producción de vivienda obrera vinculada a la industria portuaria en el área de Berisso y Ensenada a través del tiempo. Para ello, se desarrollará la descripción y análisis de cuatro barrios. El primero es el Barrio Campamento (1883), que surge por la autoconstrucción de los habitantes, trabajadores de la construcción de los canales del puerto. El segundo es la Mansión Obrera de Berisso (1924), una propuesta de caridad para solucionar el hacinamiento de los trabajadores de los frigoríficos en la Calle Nueva York. El tercero es el Barrio YPF (1960), construido por la empresa petrolera para los técnicos de la planta. Y el último caso es el Barrio Obrero (1968), construido para solucionar la falta de vivienda de los trabajadores de los frigoríficos -al igual que la Mansión Obrera- pero por parte del Estado.

ANTECEDENTES

Hoyle (1989) planteó que existe una paulatina separación entre puerto y ciudad. Realizó sus trabajos a partir de la casuística de los puertos europeos, especialmente los de Gran Bretaña, desde el surgimiento de los puertos hasta fines de los ochenta. Describe, sintéticamente, la tendencia a la disociación del par puerto-ciudad como producto de los cambios en el transporte marítimo. Se recuperan especialmente, las primeras etapas analizadas por el autor, en las que puerto y ciudad nacen y crecen en conjunto. Autores posteriores han reelaborado esta teoría teniendo en cuenta otras variables, lo económico, los conflictos, los procesos de expansión capitalista.

Desde una perspectiva de revisión histórico-espacial, en este trabajo se caracterizan cuatro momentos asociados a los cambios en el Puerto de La Plata. Para su definición, me baso en los momentos planteados por D'Amico et al. (2017), que describen el proceso histórico del Puerto y las industrias asociadas. Una instancia clave para definir los momentos, son los avances tecnológicos de la logística por contenedores. Definimos la logística por contenerizados como el hecho que marca el límite temporal de este trabajo, ya que antes de este suceso el puerto se construyó fuertemente vinculado a las viviendas. Después de la aparición del transporte mediante contenedores, la vinculación entre puerto y la ciudad se hace más débil.

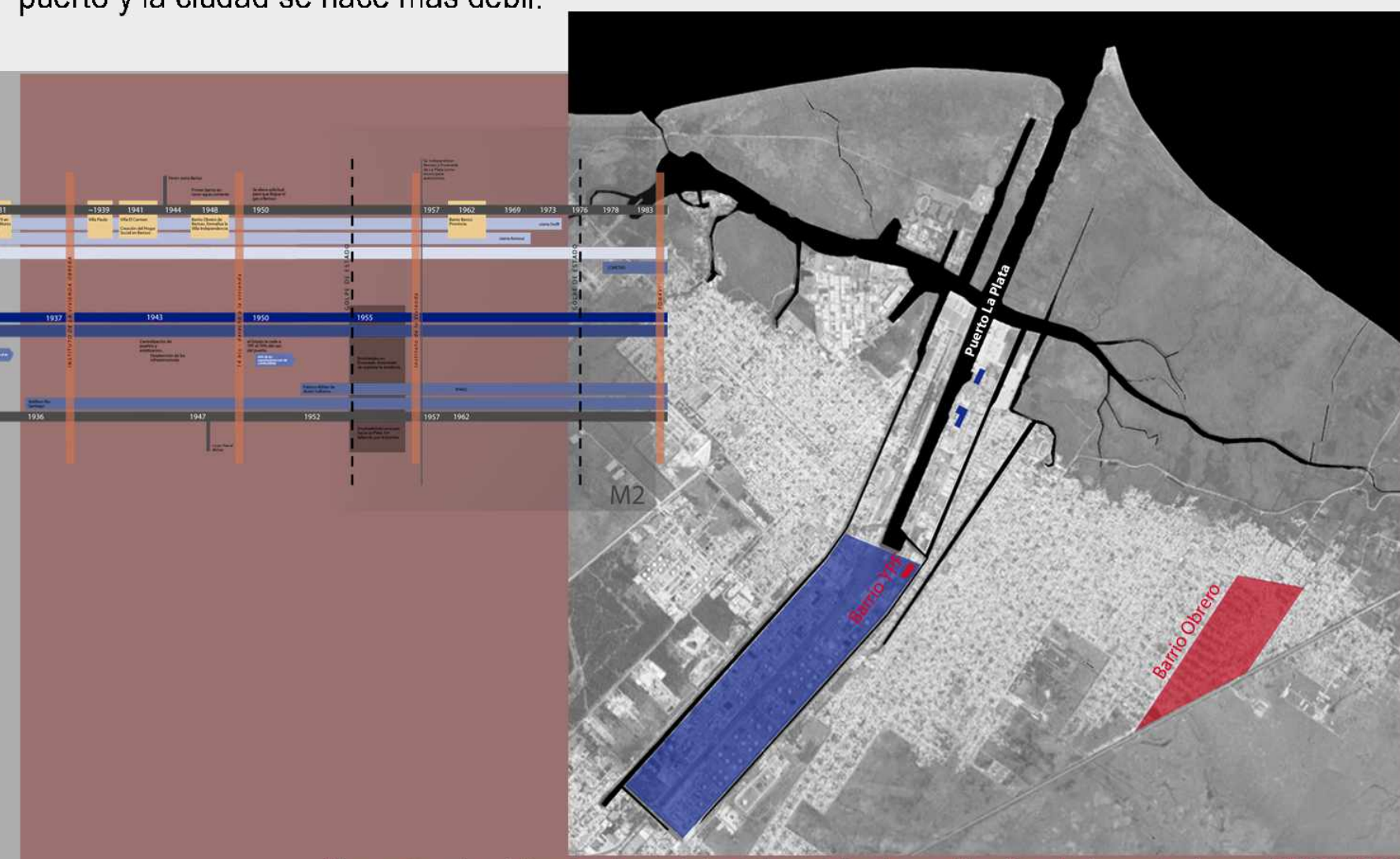
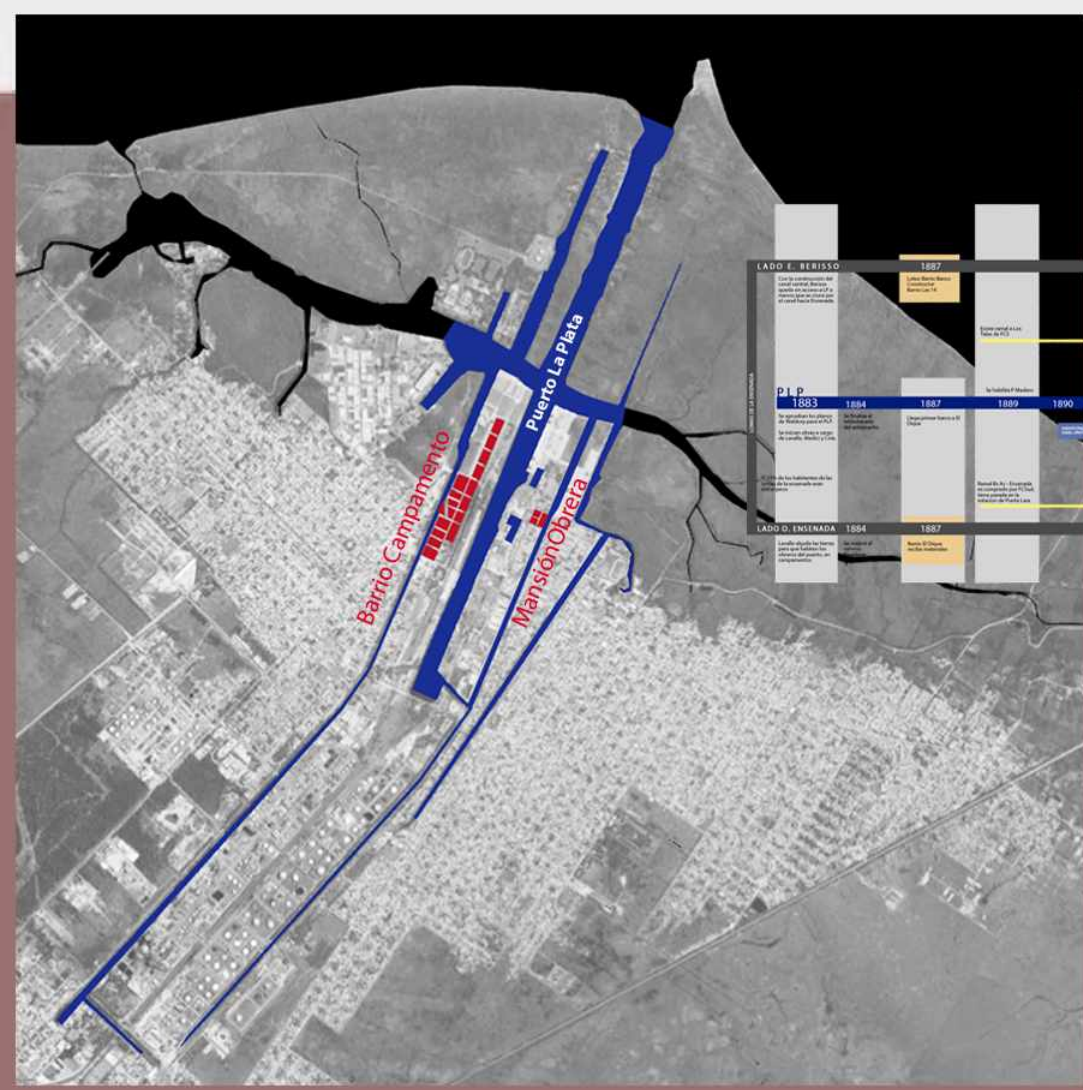


METODOLOGÍA

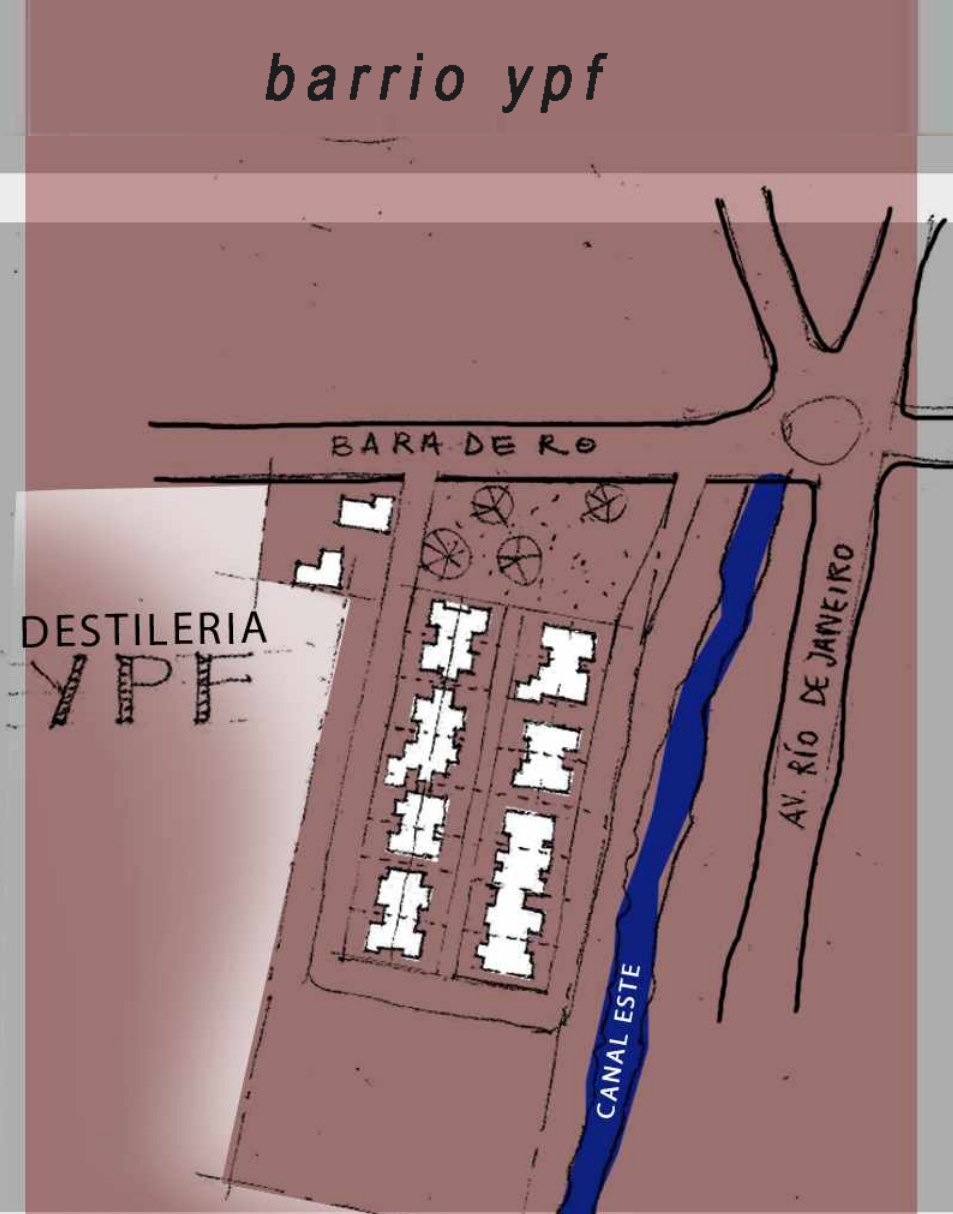
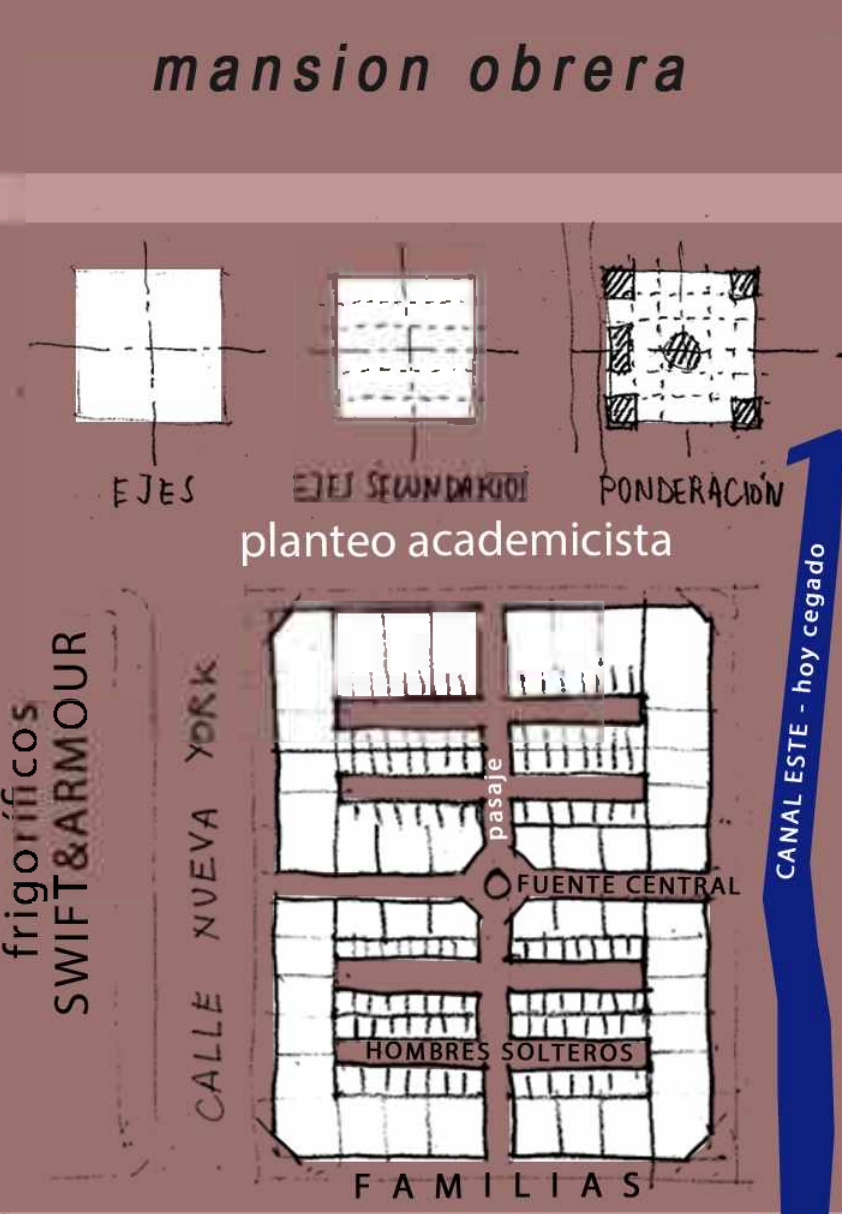
La metodología será cualitativa y cuantitativa. Se trabajará sobre los casos de Barrio Campamento (BC), Mansión Obrera (MO), Barrio Obrero (BO) y Barrio YPF (YPF). Los datos cuantitativos surgen de las características mensurables de los barrios analizados, en función de responder a características en tres escalas diferentes: una escala "macro" en la que se describe la relación del barrio con el entorno portuario, entorno urbano y entorno natural, una escala "mezo" o intermedia para describir las cuestiones dentro del barrio mismo y una escala "micro" que contempla la composición de las unidades habitacionales irreducibles. De manera paralela y complementaria, se obtendrán datos que sean de carácter cualitativo en las mismas escalas, en función de construir una serie de cartografías. Las matrices de datos permitirán dar cuenta mediante las dimensiones (definidas pero en constante cambio) la caracterización de los modos de producir vivienda vinculada a las actividades portuario industriales en Berisso y Ensenada.

RESULTADOS

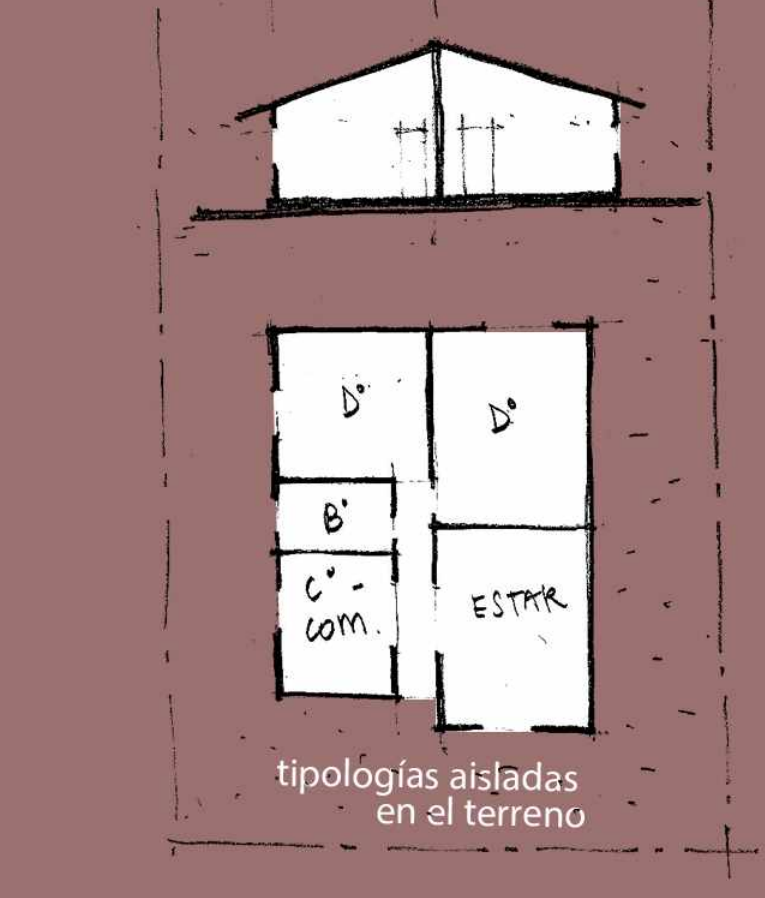
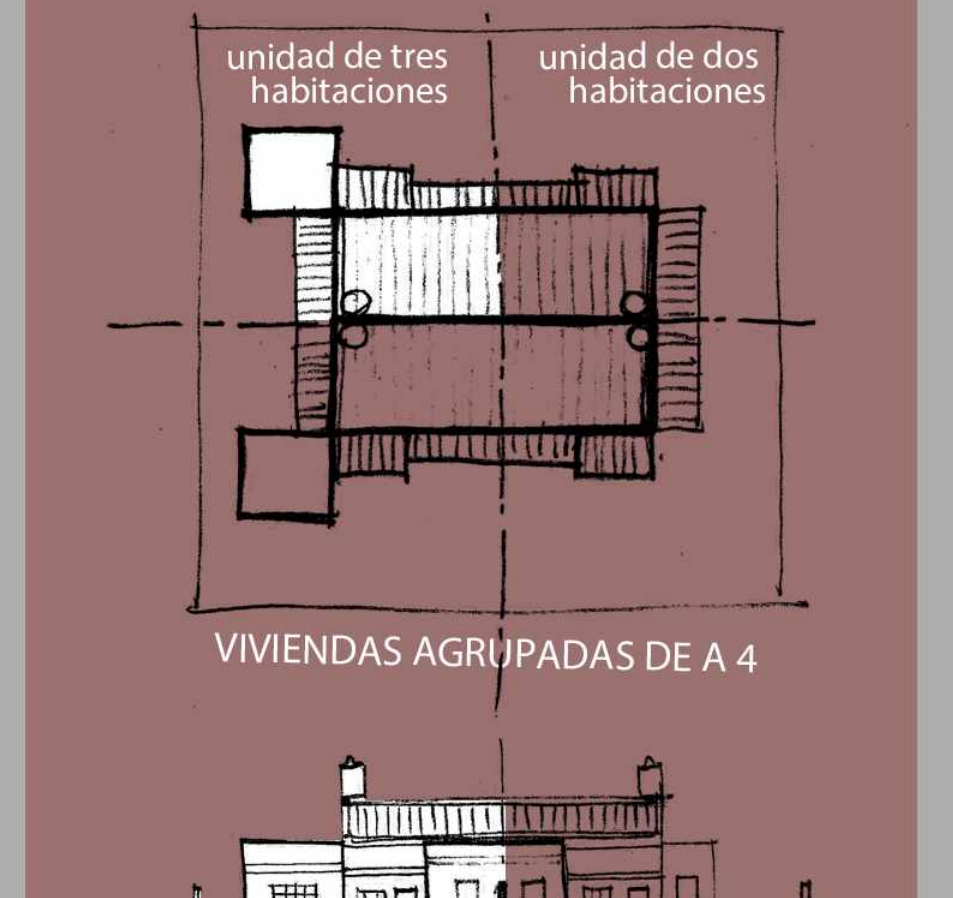
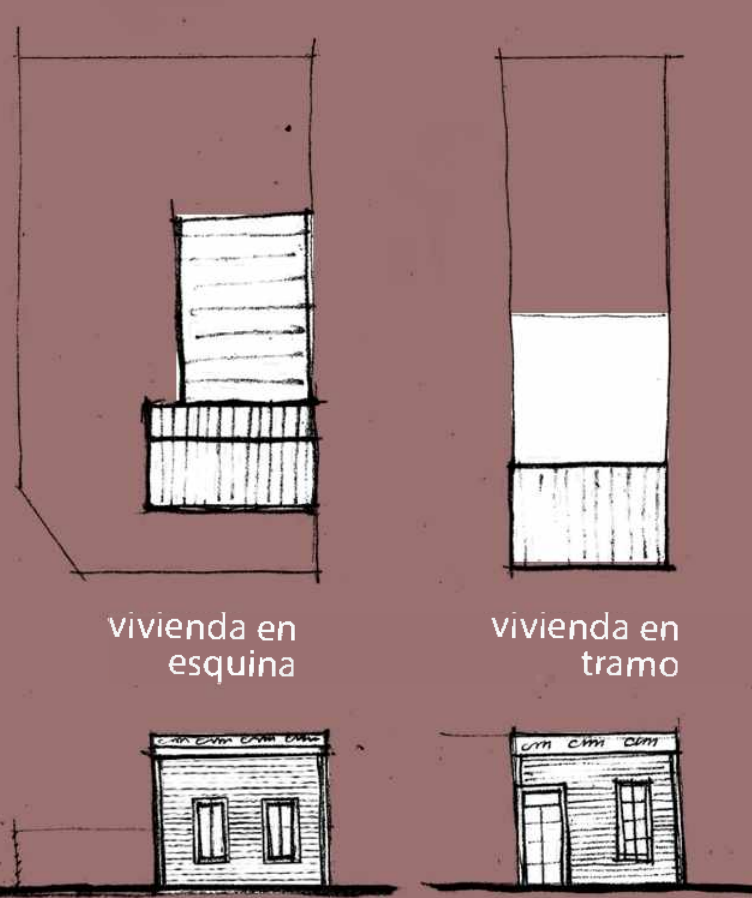
MACRO CONJUNTO / CONTEXTO



MEZO CONJUNTO / CONJUNTO



MICRO CONJUNTO / VIVIENDAS



En el periodo de construcción del puerto, las efímeras viviendas se realizaron con los materiales disponibles en el entorno, chapa y madera. Las viviendas en el Barrio Campamento se generaron de manera espontánea por los obreros que cavaban los docks y realizaban las obras de ingeniería que el holandés Waldorp había propuesto para el Puerto de La Plata. En terrenos alquilados por quienes llevaban a cabo la dirección de las obras del puerto, en condiciones de hacinamiento, sin servicio de agua potable o cloacas, las familias de inmigrantes se iban asentando y cooperando entre sí para construir sus viviendas.

En relación a las industrias saladeriles y luego con los frigoríficos surgieron una serie de construcciones que apelaban a mejorar las condiciones de vida de quienes trabajaban en esas industrias. Enmarcado por la corriente higienista que caracteriza a la época, se comienza a erigir la inconclusa Mansión de Obreros de Berisso. La calle Nueva York era el espacio de mayor tráfaj en esa época, con una gran circulación de obreros yendo y viniendo de los frigoríficos, donde se mezclaban los bares, casas de ramos generales, conventillos y casas de burlesque. Con una traza académica, el plan de la Mansión Obrera parte una manzana tradicional en cuatro cuadrantes iguales, en la que de manera simétrica se proponen unidades habitacionales y otras funciones específicas.

La industria petrolera se inicia en el puerto con la construcción de la planta en 1925, que continuó creciendo y generó un impulso a otras ramas derivadas de la industria. El Barrio YPF es de alrededor de los 60' y se encuentra dentro del área industrial de YPF que se alinea al puerto y cercano al puente Roma. Su ubicación remarca la fuerte relación entre el trabajo y la vivienda doméstica, en la que los obreros viven muy cercanos a la planta de producción. Los planos catastrales indican que la titularidad de las unidades de vivienda se comienza a tramitar en el recién en el año 1993, siendo anteriormente propiedad de la empresa.

El uso urbano de Berisso y Ensenada siguió creciendo. El Barrio Obrero de Berisso se traza en 1946 como una iniciativa de generación de vivienda para las postergadas necesidades de los trabajadores de la carne. Se plantea en un terreno a 3km del puerto, sobre la Avenida Montevideo y contando con transporte para el traslado de los obreros (por tranvía primero y luego en colectivo). El conjunto es paradigmático por la escala que involucra, resolviendo 570 viviendas, con una inversión de 10 de los 11 millones de pesos que tenía destinados para obra pública el Municipio de La Plata. Es el primer barrio en tener agua potable en Berisso, disponiéndose la central de bombeo cruzando la Avenida Montevideo.

BC

MO

YPF

BO

CONCLUSIONES

INICIATIVA POPULAR
inmigración europea

CARIDAD CRISTIANA
miasmas

INICIATIVA PATRONAL
dependencia

INICIATIVA DEL ESTADO
gremios

énfasis en la propiedad privada

vivienda como problema sanitario y control de masas

énfasis en la propiedad privada

Puede plantearse que las iniciativas de vivienda tenían carácter diferente. Campamento, con casas autoconstruidas en los lotes que el puerto dispuso para las viviendas, se constituyó a partir de la iniciativa popular. La Mansión Obrera, que intentaba determinar los modos de vida y la higiene -no solo sanitaria sino moral- de quienes habitaban las unidades, se realizó mediante colectas de caridad cristiana de acuerdo a los principios del higienismo. El Barrio YPF se planteó con una red social que contenía a las familias de los trabajadores, aunque con las viviendas aisladas del resto de trama urbana, y surge como una iniciativa patronal. El Barrio Obrero establece innovaciones en la red de agua y una gran cantidad de unidades construidas, es una iniciativa del Estado municipal para solventar una problemática que para el momento había alcanzado una escala imponible de ignorar.

Ballent, A., Liernur, J.F. (2014) Precariedad y modernización. La habitación popular en el umbral de la metrópolis. La casa y la multitud. Vivienda, política y cultura en la Argentina moderna (57-109). Ciudad Autónoma de Buenos Aires, Argentina: Fondo de cultura económica.
D' Amico, G., Ghetti, G., Botana, M. I., & Carut, C. (2017). Puerto de la plata: el devenir de un territorio en constante resignificación. VII Jornadas de Estudios Portuarios RedEP, páginas 1-18.
Hoyle, B. S. (1989). The port-city interface: Trends, problems and examples. Geoforum, volumen 20, páginas 429-435. https://doi.org/10.1016/0016-7185(89)90026-2
Longoni, R., & Fonseca, J. I. (2005). El Barrio Obrero de Berisso (1938- 1956). 1-17.

Monié, F., & Vasconcelos, F. N. (2012). Evolução das relações entre cidades e portos: entre lógicas homogeneizantes e dinâmicas de diferenciação. Confinos, volumen 15, páginas 1-18. https://doi.org/10.4000/confinos.7685
Terra, M., Revista, A., Antropología, I. De, La, P. D. E., Al, I., & Terra, L. M. (2007). La privatización de la identidad petrolera: De la ilusión la desarraigo.
Ursino, S. (2019). Lugar, trabajo e identidad: La apropiación simbólica del espacio en la construcción de identidad de los trabajadores y ex-trabajadores de la refinería YPF - La Plata (1993-2012). 0-21.
Vitalone, C. (LEMIT-C., & Novoa Farkas, M. (2008). Casas para obreros en Berisso. Influencias de la higiene pública y el urbanismo sanitario (1920 y 1947). VII Jornada "Técnicas de Restauración y Conservación Del Patrimonio," 1-13.