

EL GENERO "DEBACHIELLA" Y LA CLASIFICACION DE LOS AFELINIDOS

(Hymenoptera: Chalcidoidea)

LUIS DE SANTIS y JULIA A. VIDAL SARMIENTO DE REGALÍA

SUMMARY

In this paper the authors describe *Debachiella citri* new species from Corrientes, reared from *Aonidiella aurantii* (Mask.) (Homoptera: Diaspididae). The genus *Debachiella* does not fit into the classification of the *Aphelinidae* as proposed by De Santis (1946) and not fit into the classification of the *Aphelinidae* as proposed as an anomalous member of the *Aphelininae*.

The new synonymy of *Prospaltellinae* Nikolskaja et Jasnosh, 1966 with *Pteroptricinae* Ashmead, 1904 and the new combination *Debachiella brevifuniculata* (Viggiani, 1972) for *Centroдора brevifuniculata*, are established.

I. LA CLASIFICACION DE LOS AFELINIDOS

En 1946, De Santis (2) (*) propuso un sistema de clasificación de los Afelínidos que, en líneas generales, fue adoptado por casi todos los especialistas que se ocuparon posteriormente de estos insectos. La división original en tres subfamilias, *Aphelininae*, *Coccophaginae* y *Calesinae*, basada en caracteres que proporcionan las alas en combinación con la conformación antenal, fue seguida con algunas modificaciones, según veremos luego, en los trabajos básicos de Ferrière (3) y de Nikolskaja y Jasnosh (8). Ferrière mantiene la subfamilia *Pteroptricinae* fundada por Ashmead (1) y agrega *Eriaporinae* creada por Ghesquière (4); por su parte, Nikolskaja y Jasnosh (8) agregan al esquema original de De Santis dos nuevas subfamilias: *Azotinae* y *Prospaltellinae*. Así las cosas, Jasnosh (6) en un trabajo aparecido en 1976, eleva a 7 el número de subfamilias y retorna al sistema de clasificación en tribus para una de ellas, según el detalle que damos a continuación:

- 1) *Coccophaginae* Foerster, 1878.
- 2) *Physcinae* Jasnosh, 1976.

(*) Esta numeración entre paréntesis, corresponde a la citación de la bibliografía que se ha reunido al final del trabajo.

- 3) *Prospaltellinae* Nijolskaja et Jasnosh, 1906.
- 4) *Aphelininae* Howard, 1886.
- 5) *Aphytinae* Jasnosh, 1976.
 - a) *Aphytini* Jasnosh, 1976.
 - b) *Centrodorini* Jasnosh, 1976.
- 6) *Azotinae* Nikolskaja et Jasnosh, 1906.
- 7) *Calesinae* Mercet, 1929.

La subfamilia *Prospaltellinae*, tanto en el sistema original de Nikolskaja y Jasnosh (8) como en el de Jasnosh (6) incluye el género *Pteroptri*, Westwood, 1833, por lo que debe ser considerada como un sinónimo más reciente de *Pteroptricinae* Ashmead, 1904 (*synon. nova*). Debe recordarse que Malac (7) dio a este grupo, categoría de familia.

Si bien es cierto que el género *Debachiella*, dado a conocer recientemente por Gordh y Rosen (5) y del cual vamos a ocuparnos más adelante, no encuadra en ninguna de las agrupaciones propuestas, estimamos que no atiende a la conveniencia el criterio "pulverizador" seguido por Jasnosh (6). Con el conocimiento que se tiene hoy del grupo, pensamos con Gordh y Rosen (5) que lo más acertado es mantener el esquema original con 5 subfamilias como máximo (*Aphelininae*, *Coccophaginae*, *Calesinae*, *Pteroptricinae* y *Eriaporinae*) considerando a *Debachiella* como "un miembro anónimo de los *Aphelininae*".

II. EL GENERO "DEBACHIELLA"

Además de la especie tipo, *D. pini*, consideramos que debe incluirse en el mismo, *D. bravifuniculata* y *D. citri*, especie nueva que describimos más adelante; las tres se diferencian por los siguientes caracteres fundamentales:

- 1—Maza de las antenas con truncadura oblicua apical pronunciada, artejo funicular III transverso. Mesoescudo con tres pares de setas en tres series transversales 2
- Maza de las antenas con truncadura oblicua apical poco pronunciada; artejo funicular III más largo que ancho. Mesoescudo con 5 pares de setas en 4 series transversales *D. citri* sp. n.
- 2—Coloración del cuerpo uniformemente pálida. Artejo funicular III el doble más ancho que largo. Alas anteriores con una ancha banda lampiña después del ápice de la nervadura marginal *D. pini*.
- Mitad apical del gáster ocráceo. Artejo funicular III un tercio más ancho que largo. Alas anteriores sin banda lampiña después del ápice de la nervadura marginal *D. bravifuniculata*

Debachiella pini Gordh et Rosen

Debachiella pini Gordh et Rosen, 1973, *J. ent. Soc. sth. Afr.*, 36 (2): 276.

Distribución geográfica.— Grecia.

Bionomía.— Parasitoide de la cochinilla *Leucaspis pini* (Hart.)

Debachiella brevifuniculata (Viggiani) conj. nov.*Centrodora brevifuniculata* Viggiani, 1972, *Boll. Soc. ent. Ital.*, 104 (8): 157.*Distribución geográfica.*— Italia.*Bionomía.*— Desconocida.**Debachiella citri** sp. n.

(Fig. 1-3)

Hembra.— Amarillo. Ojos y ocelos de color rojizo. Apice de las mandíbulas, tercio anterior del mesoescudo y un par de pequeñas manchas circulares en la línea mediana transversal del gáster, de color castaño. Alas subhialinas, con nervaduras alares apenas ennegrecidas.

Ojos pestañosos, con setas cortas; quetotaxia de las alas anteriores y del mesoescudo y escutelo, tal como se ve en las figuras 1 y 3.

Mesoescudo y escutelo con reticulación poligonal alargada; surco medio longitudinal bien aparente en ambos.

Antenas conformadas tal como se ve en la figura 2; maza con truncadura oblicua apical poco marcada; dimensiones de cada artejo:

	Longitud	Anchura
R	0,020	0,012
I	0,084	0,020
II	0,040	0,022
III	0,012	0,012
IV	0,010	0,016
V	0,032	0,024
VI	0,080	0,036

Propodeo bien desarrollado con espiráculos elípticos ubicados cerca del borde anterior. Longitud de las alas anteriores 0,560; anchura máxima 0,213; longitud de las setas marginales más largas 0,044; longitud de las nervaduras submarginal, marginal y estigmática, en la relación siguiente: 32: 27: 5: postmarginal rudimentaria. Longitud de las alas posteriores 0,481; anchura máxima 0,64; longitud de las setas marginales más largas 0,072. Espolón de las tibias intermedias un poco más largo que el basitarso correspondiente. Endofragma corto, llega hasta el borde posterior del primer urotergito y aparece escotado en el ápice.

Gáster subigual al alitroneo; el ovisepto nace un poco por encima de la línea media y es algo saliente.

Longitud del cuerpo 1.

Macho.— Desconocido.

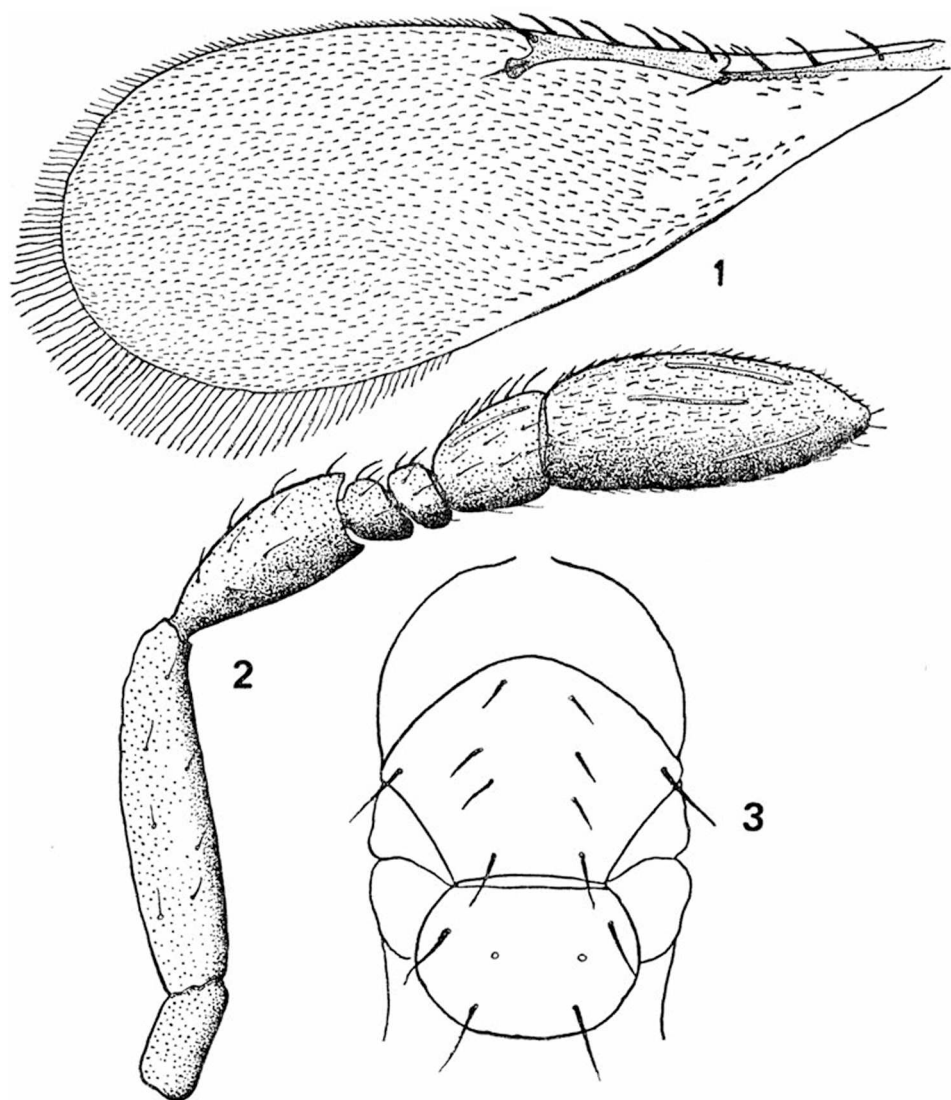
Distribución geográfica.— Corrientes (República Argentina). Localidad del tipo: Corrientes.

Bionomía.— Criada de la cochinilla roja australiana *Aonidiella aurantii* (Mask.) sobre plantas cítricas por el Lic. Eduardo Botto.

Material estudiado.— 1 ♀ holotipo, Corrientes (Provincia de Corrientes) 11-II-1976. Botto col., incorporado a las colecciones del Museo de La Plata.

BIBLIOGRAFIA

1. ASHMEAD, W. H., 1904. Classification of the Chalcid-flies, etc. Mem. Carnegie Mus., 1: 336-358.
2. DE SANTIS, L., 1946. Taxonomía de la familia Aphelinidae en Rev. Mus. La Plata, n. s., Zool. 5: 1-21.
3. FERRIERE, Ch., 1965. Hymenoptera Aphelinidae d'Europe et du Bassin Méditerranéen Faune Eur. Bass. medit., 1: 1-206.
4. GHESQUIERE, J., 1955. Contribution á l'étude du genre Eriaporus Waterston et genres affíns (Hym. Chalcidoidea Aphelinidae). Mém. Soc. R. Ent. Belg., 27: 217-238.
5. GORDH, G. et ROSEN, D., 1973. A new genus and species of Aphelinidae from Greece Hymenoptera: Chalcidoidea). J. ent. Soc. str. Afr., 36 (2): 275-279.
6. JASNOSH, V. A., 1976. Classification of parasitic Hymenoptera of the family Aphelinidae (Chalcidoidea). Rev. Ent. URSS, 55: (1): 159-168 (en ruso).
7. MALAC, A., 1947. Contribution to the knowledge of the genus Casca Howard. Zvlastni otisk casop. Zemsk. musea Brne, 31: 3-11.
8. NIKOLSKAJA, M. N. et JASNOSH, V. A., 1966. Aphelinids of the European part of URSS and Caucasus, 295 págs. (en ruso).



Figuras 1 a 3. — *Debachiella citri* sp. n., ♀ - 1, ala anterior; 2, antena; 3, quetotaxia del mesoescudo y escutelo.